

SPECIAL
Lena's PATCHWORK

Farbenfroh und stylisch

Taschen

25 GRANDIOSE
Modelle
mit Step-für-Step Fotos

Perfekt genäht –
ganz easy



Nähen Sie sich ein
Taschenunikat

Deutschland € 5,90 · Österreich € 5,90
Schweiz SFR 11,70 · BeNeLux € 6,90 · Frankreich € 7,20 · Litauen € 5,90 · Italien € 6,50 · Tschechien Kč 159 · Slowakei € 6,50 · Ungarn Ft 1980 · Slowenien € 6,80 · Estland € 6,50 · Dänemark DK 50,00





Liebe Leserinnen, Liebe Leser!

Bei Erscheinen dieses Heftes steht die Sonne wieder ein Stück höher am Frühlingshimmel und wärmt uns mit ihren warmen Strahlen.

Passend zu dieser Stimmung haben wir für Sie Taschenmodelle in aktuellen Farben und Formen ausgesucht, um Ihnen den Genuss des Frühlings zu verschönern. Von der Freizeittasche über die Reisetasche, von der Bürotasche bis hin zum Beauty Bag präsentieren wir Ihnen eine Auswahl für jede Gelegenheit. Damit haben Sie für jede Situation immer den passenden Begleiter an Ihrer Seite.

Neu in diesem Heft ist die Seite: "Wissenswertes zum Thema Taschnähen". Dort finden Sie Anleitungen für Bodenecken Reißverschlüsse einsetzen, Keder, Bänder, Schlaufen, Innentaschen und Yoyos.

Viel Spaß und viel Erfolg beim Nähen dieser wunderschönen Modelle wünscht Ihnen

Christa Rolf

Fotograf Uwe Bick / U2, Styling Karin Schlag



Wir sind für Sie da!

Brauchen Sie einen Rat zum Thema Handarbeiten, Basteln, Malen oder Dekorieren? Haben Sie Fragen zu einer Anleitung oder zu einer speziellen Kreativtechnik? Unsere Fachberaterin hilft Ihnen gerne weiter.



Schreiben Sie uns!
service-hotline@oz-verlag.de



INHALT

New York, New York	
Tasche mit Wellenschnitt	4/5
Ausdrucksstark	
Runde Tasche mit Mariners Kompass	6/7 – 8/9
Lust auf Sonne	
Kline Wendetasche	10/11 – 12/13
Starke Kontraste	
Tasche Flying Geese	14/15
Think Pink	
Kosmetikbox	16/17
Fetziges aus Filz	
Filztasche	18/19
Alles gesammelt	
Sammelsurium	20/21
Rosenromantik	
Rosige Zeiten	22/23
Malerische Momente	
Tasche in Schwarz Weiß	24/25
Klein und Fein	
Kosmetiktäschchen aus Krawatten	26/27
Verwandlung	
Tasche 1, 2 oder 3	28/29 -30/31
Wichtelwelt	
Eckige Kindertasche	32/33
Musterhaft	
Tasche mit gemustertem Stoff	34/35
Frischmacher	
Kulturtasche	36/37
Farbtupfer	
Rote Tasche mit Blumen	38/39
Vielfalt	
Hexagonvariation	40/41 -42
Business as unusual	
Laptop tasche	44/45
Rund und bunt	
Runde Kindertasche	46/47
Day Dreams	
Tasche Alena	48/49
Spurwechsel	
Tasche aus Streifen	50/51
bestickend schön	
Bestickter Cityshopper	52/53
Quadratur des Kreises	
Kreistasche	54/55
London Feeling	
Falrtasche	56/57 – 58
Wissenswertes zum Thema Taschennähen	59
Born to be wild	
Weekendtasche	60/61-62
Flower Power	
Flowerbag	64/65 – 66
Bezugsquellen	43
Impressum	46

Tasche mit Wellenschnitt

Von Jutta Turnau und Regine Joskowiak

Größe: ca. 38 cm (hoch)



Material

Alle Stoffe sind 110 cm breit.

- 45 cm Stoff A Rosenstoff
- 75 cm Stoff B Motivstoff
- 135 cm Stoff C Pink
- 20 cm Stoff D Hellblau
- 20 cm Stoff E Schwarz
- Nähgarn in Pink und Türkis von Coats
- Thermolam 40 x 114 cm
- Volumenvlies zum Aufbügeln (H630) 110 x 90 cm
- festeres Vlies zum Aufbügeln (ST I 1225) 35 x 90 cm
- festes Vlies zum Aufbügeln (Decovil 1) 25 x 90 cm alles von Freudenberg
- 150 cm schwarze Gummikordel
- 2 Kordelenden
- 2 Kordelstopper alles von Prym
- 1 Karabinerhaken
- Sprühkleber von Gütermann Sulky
- Kristallsteine in Hellblau und Pink zum Aufbügeln von Rayher

Vorbereitung

Gem. Vorlage A ein Schnittmuster für den Boden anfertigen. Die Vorlage enthält eine Nahtzugabe von 1 cm. Gem. Vorlage B eine Schablone für den Zuschnitt der Wellenlinie anfertigen. Die Nahtzugabe ist in der Vorlage enthalten.

Zuschneiden

(in den Zuschnittmaßen für den Bund ist eine

Nahtzugabe von 1 cm und eine Saumzugabe von 2 cm enthalten)

- Stoff A 1-mal 40 x 110 cm (Tasche/Vorder- und Rückseite), 1-mal 4 x 110 cm (Schlüsselband)
- Stoff B 1-mal 35 x 110 cm (Vortasche/Vorder- und Rückseite), 2-mal 9 x 90 cm (Träger), 2-mal 20 x 55 cm (Verschlussblende)
- Stoff C 1-mal 20 x 110 cm (Vortasche/2. Welle), 1-mal 40 x 104 cm (Futter/Tasche), 1-mal Vorlage A (Futter/Boden)
- Stoff D 1-mal 20 x 110 cm (Vortasche/1. Welle)
- Stoff E 1-mal Vorlage A (Boden außen)
- Thermolam 1-mal 40 x 110 cm (Einlage/Tasche)
- (H630) 2-mal 3,5 x 90 cm (Einlage/Träger); weitere Zuschnitte siehe unter „Nähen“
- (ST I 1225) 2-mal 3,5 x 90 cm (Einlage/Träger), 1-mal Vorlage A (Einlage/Boden Futter)
- Decovil 1-mal Vorlage A (Einlage/Boden außen, jedoch ohne Nahtzugabe zuschneiden)
- Gummikordel 2-mal 75 cm

Nähen

Den Streifen für das **Schlüsselband** nähen und in der Mitte mit einem Zierstich absteppen. Die kurzen Enden des Streifens aufeinander legen, so dass eine Schlaufe entsteht. Den Karabinerhaken einlegen und oberhalb des Karabinerhakens quer absteppen.

Für die **Träger** die Nahtzugabe an den Längskanten auf die linke Seite klappen und bügeln. Die Streifen der Länge nach zur Hälfte legen. Je einen Streifen H630 und ST I 1225 übereinander legen und beides zusammen zwischen die Träger legen und bügeln. Die Träger schmalkantig absteppen.

Für den **Boden** auf die linke Seite des Zuschnitts aus Stoff C den Zuschnitt aus ST I 1225 bügeln, den Decoviltuschnitt mittig auf den Zuschnitt aus Stoff E bügeln, so dass die Nahtzugabe des Stoffes ringsum gleichmäßig übersteht. Den äußeren Boden nach Belieben quilten.

Für die **Verschlussblende** an den schmalen Seiten den Stoff zweimal je 1 cm auf die linke Stoffseite umschlagen, bügeln und festnähen. Den Stoff links auf links zur Hälfte legen, so dass die unversäuberten langen Kanten aufeinander liegen und

bügeln. Die Blenden 1 cm parallel zum Stoffbruch absteppen, so dass ein Tunnel entsteht.

Für die **Tasche** den Zuschnitt aus Stoff A mit der linken Seite auf den dazugehörigen Thermolamtuschnitt legen und beide Lagen mit Sprühkleber aufeinander fixieren.

Für die **Vortasche** alle Zuschnitte (Stoff B, C und D) links auf links quer zur Hälfte falten (35 x 55 cm bzw. 20 x 55 cm). Alle drei Stoffe dachziegelartig wie folgt aufeinander legen: Zuerst den Streifen aus Stoff D auf die Arbeitsfläche legen, dann den Streifen aus Stoff C darüber legen. Von Stoff D müssen 6 cm sichtbar bleiben. Zuletzt den Zuschnitt aus Stoff B darüber legen. Auch hier müssen 6 cm von Stoff C sichtbar bleiben. Die Stoffbrüche liegen rechts und bilden eine Linie. Die vorbereitete Schablone (Vorlage B) rechts oben bündig auf den Motivstoff legen und entlang der oberen Schablonekante durch alle Stofflagen hindurch schneiden. Von der Schnittkante aus 5 cm nach oben messen und rechts und links an den Stoffkanten diese Stellen markieren. Die Schablone an den Markierungen erneut anlegen und vom Stoffbruch aus 1 cm nach links verschieben. Wiederum durch alle Lagen hindurch schneiden. Diesen Vorgang für die obere Welle nochmals wiederholen. Damit die Wellen später exakt ineinander greifen, entlang der Schnittkanten auf allen Stoffzuschnitten - vom Stoffbruch ausgehend - im Abstand von 2 cm im Bereich der Nahtzugabe Markierungen anbringen (Bleistiftstriche). Nun zunächst die „Welle“ aus Stoff C an die gewellte Kante von Stoff B nähen. Dabei die Teile rechts auf rechts legen, die Markierungsstriche aufeinander stecken und mit einer Nahtzugabe von 0,5 cm zusammennähen. Die Teile auseinanderklappen, bügeln und parallel zur Naht auf der „Welle“ schmalkantig absteppen. Die obere Welle in gleicher Weise arbeiten. Die so vorbereitete Vortasche mit der linken Seite auf ein genügend großes Stück H630 legen. Das Vlies wie die Vortasche zuschneiden und aufbügeln.

Für die **Rückseite der Vortasche** die Vortasche rechts auf rechts auf ein Stück Futterstoff legen und das Futter in der gleichen Größe zuschneiden. Vortasche und Futter entlang der gewellten Kante

New York, New York

Auf diesem Modell finden Sie die Weltstadt im Taschenformat.

mit einer Nahtzugabe von 0,5 cm zusammennähen, das Futter auf die Rückseite umschlagen und die obere Taschenkante schmalkantig absteppen. Die Vortasche so zurechtschneiden, dass sie in der Mitte (Stoffbruch) 36 cm und an den Seiten 25 cm hoch ist.

Die Vortasche mit der Futterseite mittig auf die rechte Seite der Tasche (Rechteck aus Stoff A/Thermolam) stecken und aufeinander steppen. Dazu von der Mitte aus (Stoffbruch) rechts und links jeweils im Abstand von 15 und 35 cm durch alle Lagen hindurch parallel zur 40 cm langen Seite nähen. Die Tasche auf ein Maß von 40 x 104 cm zuschneiden. Die Tasche rechts auf rechts quer zur Hälfte legen (40 x 52 cm) und die Schmalseite zusammennähen, dabei darauf achten, dass die Wellen exakt aufeinander treffen. Den Boden in die Tasche einsetzen.

Nach Belieben eine Innentasche aufnähen. Das **Futter** rechts auf rechts zur Hälfte falten (52 x 40 cm) und die Seitennaht schließen, dabei ein Stück der Naht zum Wenden geöffnet lassen. Den Boden in die Tasche einsetzen.

Zusammensetzen

Die Trägerenden rechts auf rechts an die Taschenoberkante heften. Die Trägermitten liegen ca. 17 cm von den Seiten entfernt. Die Verschlussblenden rechts auf rechts mittig darüberlegen und heften. Das Schlüsselband mit den unversäuberten Enden an die Seitennaht heften. Die Tasche und das Futter rechts auf rechts ineinander stecken und am oberen Taschenrand zusammennähen. Wenden, die Wendeöffnung schließen, das Futter und das Schlüsselband in die Tasche

stecken und den oberen Rand nochmals knappkantig absteppen.

Fertigstellung

Je einen Gummikordelabschnitt durch die Tunnel der Verschlussblenden ziehen. Zunächst je einen Kordelstopper über beide Kordelenden ziehen und dann je ein Kordelende befestigen. Die Tasche mit Kristallsteinen verzieren z. B. die Steine zu Ornamenten auslegen und diese auf die „Wellen“ bügeln, die Blütenmitten oder aufgedruckte Gegenstände (Kette, Armband etc.) betonen.

Die Vorlagen finden Sie auf Bogen A.



KREATIV EINRICHTEN



Erhältlich am
Kiosk und unter
www.oz-shop.de

Gestalte deine Welt!

OZ VERLAG



Die Zeitschriften Lena Wohnen & Dekorieren, Lena Wohnen und Sabrina Nähen erscheinen bei der OZ-Verlags-GmbH, Geschäftsführer: Francis Evans (CEO), Bozidar Luzaric, Sandra Ludy-Hörsing, 09 79 56 66 66, www.oz-shop.de, Hamburg/Regio: Freiburg, BRN, HRB 412580

Ausdrucksstark

Der Stern in leuchtenden Farben kommt auf dem blauen Untergrund besonders gut zur Geltung



Runde Tasche mit Mariners Kompass

Von Valerija Mezhybovska

Größe: 23 cm Durchmesser

Material

Die Stoffe A – D sind 110 cm breit, Stoff E ist 150 cm breit

- 60 cm Stoff A Blau
- 20 cm Stoff B Batikstoff in Rot
- 20 cm Stoff C Batikstoff in Orange
- 20 cm Stoff D Batikstoff in Gelb
- 35 cm Stoff E Beige
- Nähgarn
- Maschinenquiltgarn in von Amann
- 1 Endlosreißverschluss in Blau 67 cm lang von Venio
- Thermolam 40 x 114 cm
- Stickvlies 30 x 90 cm alles von Freudenberg
- 160 cm Kordel in Goldgelb 3 mm dick

Vorbereitung

Die Vorlage A Sektionen a – e zweimal (für Vorder- und Rückseite) je 8-mal auf Stickvlies übertragen. Die Ziffern und Farbangaben mit übertragen. In den Vorlagen ist eine Nahtzugabe von 0,75 cm enthalten. Gem. Vorlage B ein Schnittmuster für den Mittelkreis anfertigen. Gem. Vorlage C ein vollständiges Kreismuster anfertigen. Die Vorlagen B und C enthalten **keine** Nahtzugabe.

Zuschneiden

In den Zuschnittmaßen für die Reißverschlusssteile, die Schlaufen, das Zwischenteil und das Futter ist eine Nahtzugabe von 1 cm enthalten

Stoff A

2-mal Vorlage C (Kreis mit 1 cm Nahtzugabe ausschneiden, Hintergrund für Mariner's Kompass), 1-mal 67 x 7 cm (Reißverschluss), 1-mal 67 x 4 cm (Reißverschluss), 1-mal 9 x 9 cm (Zwischenteil/Reißverschluss), 1-mal 6 x 30 cm (Schlaufen)

Stoff B

2-mal Vorlage B (Mittelkreis)

Stoff E

1-mal 67 x 7 cm (Futter Reißverschluss), 1-mal 67 x 4 cm (Futter Reißverschluss), 1-mal 9 x 9 cm (Futter Zwischenteil/Reißverschluss), weitere Zuschnitte siehe unter "Nähen"

Thermolam

1-mal 67 x 7 cm (Einlage Reißverschluss), 1-mal 67 x 4 cm (Einlage Reißverschluss), 1-mal 9 x 9 cm (Einlage Zwischenteil/Reißverschluss), weitere Zuschnitte siehe unter "Nähen"

Nähen

Für die **Vorder- und Rückseite** zunächst zweimal den Mariner's Kompass in der

Paper-Piecing-Methode

(Nähen nach Zahlen) nähen. Die laufenden Nummern in den Vorlagen geben die Reihenfolge an, in der die Stoffstücke angenäht werden. Die Linien sind die Näh- bzw. Nahtlinien, d. h. der Stoff wird auf die Rückseite der Vorlage (unbeschriebene Seite) aufgelegt. Das fertige Teil ist immer spiegelverkehrt. Für Sektion a ein Dreieck aus gelbem Stoff (das Dreieck muss deutlich größer sein, als das Dreieck der Vorlage) auf die Rückseite der Nähvorlage stecken, so dass Teil 1 vollständig vom Stoff abgedeckt wird. Die rechte Stoffseite weist nach oben. Das Stoffstück auf die Größe von Teil 1 zuschneiden zuzüglich einer Nahtzugabe von ringsum 0,5 - 0,75 cm. Das Stoffstück für Teil 2 rechts auf rechts auf Teil 1 stecken und auf der Nahtlinie mit Stecknadeln fixieren. Die Vorlage wenden und auf der Nahtlinie zwischen Teil 1 und 2 mit kleinen Stichen (Stichlänge 1,5) nähen. Dabei am Anfang immer ein Stück vor Beginn der Nählinie anfangen und am Ende ein Stück über die Nählinie hinausnähen. Nahtanfang und -ende sichern. Stecknadeln entfernen, Teil 2 umklappen und bügeln. Teil 2 so abschneiden, dass zu den benachbarten Teilen jeweils eine Nahtzugabe von 0,5 - 0,75 cm stehen bleibt. Mit den übrigen Teilen in gleicher Weise verfahren, bis die gesamte Stickvliesfläche von Stoff bedeckt ist. Überstehende Stoffteile auf die Größe der Stickvliesvorlage zurückschneiden. In dieser Weise alle Sektionen arbeiten. Anschließend zweimal je 8-mal die Sektionen a – e zusammennähen (Schemazeichnung). Die neu entstandenen keilförmigen Teile zu zwei identischen Kreisen zusammenfügen. Das Stickvlies entfernen, die Nahtzugabe am äußeren Rand auf die Rückseite umschlagen und heften. Je einen Mariner's Kompass mittig auf die Kreise aus Stoff A applizieren. Am Mittelkreis die Nahtzugabe auf die linke Stoffseite umschlagen und den Kreis über die Öffnung in der Mitte des Mariner's Kompass applizieren. Den Heftfaden entfernen und den Stoff unterhalb des Mariner's Kompass bis auf die





Nahtzugabe ausschneiden. Beide Teile auf Thermolam und dann auf die linke Seite des Futterstoffes legen. Den Futterstoff und das Thermolam etwas größer als die Außenteile zuschneiden. Die Vorder- und Rückseite quilten.

Für die **Schlaufen** den Streifen der Länge nach rechts auf rechts legen (3 x 30 cm) und die Längskante schließen. Den Streifen wenden und so bügeln, dass die Naht in der Streifenmitte liegt. Von diesem Streifen 8 Abschnitte à 3,5 cm abschneiden. Die Teile zur Hälfte legen, so dass die unversäuberten Kanten aufeinander liegen und die Naht innen liegt. Je 4 Schlaufen mit der unversäuberten Kante kanten-

bündig und gleichmäßig verteilt an die Außenkanten der Vorder- und Rückseitenteile heften.

Für den **Reißverschluss** die Streifen aus Stoff A auf die Thermolamstreifen legen und wellenförmig quilten. Die Reißverschluss-teile zwischen die so vorbereiteten Teile und die Futterteile einsetzen (Basiswissen S. 15). Thermolam bis auf die Naht zurückschneiden. Den Streifen auf eine Breite von 9 cm zuschneiden. Das Quadrat für das Zwischenteil auf Thermolam legen und in beiden Richtungen diagonal quilten. Das Zwischenteil zwischen die kurzen Enden des Reißverschluss-teils nähen, so dass ein Ring entsteht.

Zusammensetzen

Das Reißverschluss-teil zwischen Vorder- und Rückseite einsetzen, dabei am Reißverschluss-teil das Futter nicht mitfassen. Die Nahtzugabe am Futter einschlagen und von Hand festnähen. Am Futterzuschnitt des Zwischenteils die Nahtzugabe einschlagen und annähen.

Fertigstellung

Die Kordel durch die Schlaufen der Vorder- und Rückseite ziehen, auf die erforderliche Länge kürzen und die Kordelenden zusammennähen.

Die Vorlagen und die Schemazeichnung finden Sie auf Bogen A

Kennen Sie
das Rezept unserer
Backfeen?



Erhältlich am
Kiosk und unter
www.oz-shop.de

Lust auf Sonne

Die Sonne zeigt sich von
innen und außen
bei diesem wendigen
Modell



Gestalte deine Welt!

OZ VERLAG



Kleine Wendetasche

Von Claudia Hager



Größe: ca. 23 cm hoch

Material

Die Stoffe A und B sind 110 cm breit

- 40 cm Stoff A Motivstoff Blumen in Rot
- 45 cm Stoff B Gelb mit Punkten
- Nähgarn von Amann
- 30 cm Vlieseline (H250)
- 6 cm Volumenvlies zum Aufbügeln (H630) alles von Freudenberg

Zuschneiden

(in den Zuschnittmaßen ist eine Nahtzugabe von 0,75 cm enthalten)

Hinweis: Bei diesem Modell handelt es sich um eine Wendetasche. Deshalb gibt es eigentlich kein "Futter". Zum besseren Verständnis und zur Unterscheidung wurden jedoch die Begriffe "Tasche" und "Futter" verwendet.

- Stoff A 1-mal 30 x 40 cm (Tasche/Vorder- und Rückseite; so zuschneiden, dass das Muster in der 40 cm langen Richtung

verläuft), 2-mal 10 x 30 cm (Tasche/Rand oben und unten), 2-mal 15 x 15 cm (Innentasche)

- Stoff B 1-mal 30 x 40 cm (Futter/Vorder- und Rückseite), 1-mal 14 x 80 cm (Träger), 2-mal 10 x 30 cm (Futter/Rand oben und unten), 2-mal 15 x 15 cm (Futter/Innentasche)
- (H250) 1-mal 28,5 x 38,5 cm (Einlage/Tasche)
- (H630) 1-mal 6 x 80 cm (Einlage/Träger)

Nähen

Für den **Träger** den Streifen der Länge nach rechts auf rechts legen (7 x 80 cm) und entlang der langen Seite zusammennähen. Den Volumenvliesstreifen

mittig aufbügeln und den Träger wenden. Den Träger an beiden Längskanten fűßchenbreit absteppen.

Für die **Tasche** an eine 30 cm lange Seite des Rechtecks aus Stoff A den 10 x 30 cm langen Streifen aus Stoff B annähen. An die gegenüberliegende Seite des erweiterten Rechtecks eines der 15 x 15 cm großen Quadrate (Stoff B) mittig rechts auf rechts auflegen. Wie in der Schemazeichnung 1 gezeigt, die Nahtpunkte markieren (0,75 cm von den Ecken entfernt) und das Quadrat von Nahtpunkt zu Nahtpunkt festnähen. Den Nahtanfang und das -ende jeweils sichern. Das zweite Quadrat (Stoff B) auf den zweiten Streifen aus Stoff B in gleicher Weise aufnähen. Beide Quadrate umschlagen, so dass die rechte Stoffseite sichtbar ist. Beide Teile rechts auf rechts aufeinander legen. Die beiden Stoffquadrate (=Innentasche) liegen exakt übereinander. Die Innentaschenquadrate an 3 Seiten aufeinander nähen und anschließend

die noch offenen Nähte schließen. Die Innentasche nach innen stecken und den Streifen aus Stoff B umschlagen (Nahtzugabe in Richtung Stoff A bügeln).

Die „**Futtertasche**“ aus den verbliebenen Zuschnitten in gleicher Weise nähen.

Beide Taschenteile, wie in Schemazeichnung 4 gezeigt, zuschneiden (Ecken für den Boden ausschneiden). Auf die linke Seite des Zuschnitts für die Tasche den Vlieselinezuschnitt mittig auflegen (**noch nicht bügeln!**). In Höhe der Innentaschennaht in die Vlieseline einen Schlitz schneiden (Schemazeichnung 4), die Ecken für den Boden herausschneiden und die Innentasche durch den Schlitz ziehen. Erst jetzt die Vlieseline durch Bügeln fixieren.

Tasche und Futtertasche getrennt rechts auf rechts zur Hälfte legen, die Bodenmitte durch kräftiges Bügeln markieren und die Seitennähte schließen. Dabei in einer Seitennaht der „Futtertasche“ ein Stück der Naht zum Wenden geöffnet lassen. Die Seitennähte auf die Bodenmitte drücken, so dass diese flach aufeinander liegen und die Bodennähte schließen.

Beide Taschenteile rechts auf rechts ineinander stecken, den Träger zwischen die Stofflagen legen und die Trägerenden an den Seitennähten feststecken. Die Tasche entlang der Öffnung zusammennähen, wenden und die Wendeöffnung von Hand schließen. Die „Futtertasche“ in die Tasche stecken. Die Tasche einmal unterhalb der Taschenöffnung und nochmals oberhalb der Innen- bzw. Außentasche schmalkantig absteppen.

Die Schemazeichnungen finden Sie auf Bogen A.

Versand:

Handbags and more
Bergstr. 3, 89435 Finningen
Tel.: 09074-921008, E Mail: handbagsandmore@gmx.de, Internet: www.handbags-and-more.de



Starke Kontraste

Schwarz und Weiß gemischt mit ein paar Farbtupfern ergeben kontrastreiche Akzente.



Tasche Flying Geese

Von Valerija Mezhybovska

Think Pink

Kosmetikbox
Vorlesung Wärmeverfahren



Größe: ca. 30 cm hoch

Material

Die Stoffe A und B sind 150 cm breit von IKEA, Stoff B ist 150 cm breit

- 60 cm Stoff A Stoff mit Dreiecken ("Susanna")
- 20 cm Stoff B Schwarz-Weiß gemustert ("Lena")
- 75 cm Stoff C farblich passender Satin
- Nähgarn von Madeira
- 60 cm Thermolam von Freudenberg
- 250 cm Gurtband (3 cm) von Venio
- 1 Klickschnalle in Schwarz 3 cm breit
- 1 Leiterschnalle in Schwarz 3 cm breit
- 1 ovaler Ring in Schwarz 3 cm breit

Vorbereitung

Gem. Vorlagen A und B ein Schnittmuster für den Taschenkörper und -boden anfertigen. Die Vorlagen enthalten **keine** Nahtzugaben.

Zuschneiden

(in den Zuschnittmaßen für die Innentaschen und die Abdeckung ist eine Nahtzugabe von 1 cm enthalten)

- Stoff A 2-mal 45 x 55 cm (Tasche/Vorder- und Rückseite; weitere Zuschnitt siehe unter „Nähen“), 1-mal 7 x 7 cm (Abdeckung)
- Stoff B 1-mal Vorlage B (Boden), 1-mal 15 x 48 cm (Boden; weiterer Zuschnitt siehe unter „Nähen“)
- Stoff C 2-mal Vorlage A jedoch nur bis zur Linie „Obere Kante Futter“ (Futter/Tasche), 1-mal Vorlage B (Futter/Boden)
- Thermolam 2-mal 45 x 55 cm (Einlage/Tasche), 1-mal 15 x 48 cm (Einlage/Boden; weiterer Zuschnitt siehe unter „Nähen“)
- Gurtband 1-mal 20 cm (Vorderseite), 1-mal 27 cm (Rückseite), 1-mal 28 cm, 1-mal 122 cm

(Träger); Die Enden des Gurtbandes vorsichtig mit Hilfe eines Feuerzeuges abbrennen, damit die Bandenden nicht fransen.

Nähen

Für die **Außentasche** die beiden Stoffrechtecke mit der linken Seite auf die Thermolamzuschnitte stecken. Die Flächen entlang aller Musterlinien quilten. Anschließend die Flächen gem. Vorlage A zuschneiden, dabei darauf achten, dass der Umschlag exakt mit einer Musterreihe übereinstimmt.

Den Zuschnitt aus Stoff B für den **Boden** mit der linken Seite auf den dazugehörigen Thermolamzuschnitt legen, quilten und gem. Vorlage B zuschneiden. Auf Wunsch können auch noch einzelne Dreiecke aus Stoff A ausgeschnitten und auf den Taschenboden appliziert werden.

In ein Ende des 20 cm langen Gurt-

bandabschnitts eine Hälfte der Klickschnalle einziehen. Das Gurtband auf die rechte Seite der Taschenvorderseite aufnähen und absteppen (Vorlage A).

Zusammensetzen

Die beiden Taschenteile rechts auf rechts legen und die Seitennähte schließen. Den Boden in die Tasche einsetzen.

Die Futterteile in gleicher Weise zusammennähen, jedoch in einer Seitennaht ein Stück der Naht zum Wenden geöffnet lassen. Nach Belieben auf die Futterteile Innentaschen aufnähen.

Das Futter und die Außentasche rechts auf rechts ineinander stecken und entlang der Oberkante zusammennähen. Die Tasche durch die Öffnung wenden und die Wendeöffnung von Hand schließen. Das Futter in die Tasche stecken. Dabei wird die obere Musterreihe der Außentasche (= Umschlag) mit nach innen gesteckt. Die zweite Hälfte der Klickschnalle in den 27 cm langen Gurtbandabschnitt einziehen und auf die Rückseite der Tasche nähen und absteppen (Schemazeichnung). An dem Quadrat für die Abdeckung die Nahtzugabe auf die linke Stoffseite umschlagen und bügeln. Das Quadrat auf der Taschenrückseite aufnähen und absteppen (Schemazeichnung).

Fertigstellung

Je ein Ende des Gurtbandabschnitts für den Träger 2,5 cm einschlagen und diese Enden an den Seitennähten festnähen (abstand vom oberen Rand ca. 20 cm). Den ovalen Ring durch das Ende des kürzeren Bandes ziehen und festnähen. Das Ende des längeren Bandes zunächst durch die Leiterschnalle, dann durch den ovalen Ring und nochmals durch den mittleren Steg der Leiderschnalle ziehen und festnähen.

Die Vorlagen und die Schemazeichnung finden Sie auf Bogen A.

Kosmetikbox

Von Jutta Wörmeyer



Größe: ca. 10 cm hoch

Material

Stoff A ist 110 cm breit, Stoff B ist 140 cm breit

- 60 cm Stoff A Rosa mit Schuhen
- 60 cm Stoff B Natur
- Nähgarn in Rosa und Natur von Coats
- Volumenvlies zum Aufbügeln (H630) 60 x 90 cm von Freudenberg

Vorbereitung

Gem. Vorlagen A – E ein Schnittmuster für die Taschen- und Futterteile anfertigen. In den Vorlagen ist die Nahtzugabe von 1 cm enthalten.

Zuschneiden

(in den Zuschnittmaßen für die Schleifenteile ist eine Nahtzugabe von 0,75 cm enthalten. An allen Teilen im Bereich der Nahtzugabe an den mit Strichen markierten Stellen kleine Einschnitte machen = Ansatzzeichen)

- Stoff A 1-mal Vorlage A (Tasche/Boden und Rückwand), 2-mal Vorlage B gegengleich (Vorderseite mit Falten), 1-mal Vorlage D (Deckel), 1-mal 9,5 x 13,5 cm (Schleife), 1-mal 6,5 x 9 cm (Riegel für Schleife)
- Stoff B 1-mal Vorlage D (Futter/Deckel), 1-mal Vorlage E (Futter/Boden, Rückwand,

Innenfach), 1-mal Vorlage C im Bruch (Futter/Vorderseite)

- (H630) 1-mal Vorlage A (Einlage/Boden und Rückwand), 2-mal Vorlage B gegengleich (Einlage/Vorderseite mit Falten), 1-mal Vorlage D (Einlage/Deckel), 1-mal 9,5 x 13,5 cm (Einlage/Schleife)

Nähen

Auf die Rückseite aller Zuschnitte für die Außentasche (außer auf den Riegel der Schleife) die dazugehörenden Volumenvlieszuschnitte bügeln. Für die **Schleife** das Rechteck der Länge nach rechts auf rechts legen (4,25 x 13,5 cm) und die lange Seite zusammennähen. Die Naht so bügeln, dass die Naht in der hinteren Mitte des Streifens liegt. Eine Schmalseite schließen und die Schleife durch die noch offene Schmalseite wenden. Die Nahtzugabe der offenen Seite nach innen umschlagen, bügeln und beide Schmalseiten knappkantig absteppen.

Für den **Riegel** das Rechteck quer links auf links zur Hälfte falten (4,5 x 6,5 cm), aufklappen und beide 6,5 cm langen Kanten nochmals bis zur Mitte einschlagen. Alle 4 Lagen zusammen falten und bügeln. Anschließend die kurzen Kanten rechts auf rechts legen und zusammennähen. Die Nahtzugabe mit Zickzackstichen versäubern. Den Riegel auf rechts wenden, so dass die Naht innen liegt. Die Schleife bis zur Mitte in den Riegel schieben und diese mit ein paar unsichtbaren Stichen an der Innenseite des Riegels festnähen, damit sie nicht verrutschen kann.

In die beiden Teile für die **Vorderseite** die Falten legen. Dazu die Markierung * jeweils auf die Markierung o legen und die Falten im Bereich der Nahtzugabe durch Heften fixieren. Die Falten sind nach unten hin offen. Die beiden Vorderteile entlang der vorderen Mitte zusammennähen. Die Nahtzugabe auseinanderbügeln und das Vorderteil rechts und links der Naht im Abstand von 0,5 cm absteppen. Das Vorderteil rechts auf rechts an die Rundung des Bodens nähen (Ansatzzeichen 1 und 1'). Die Nahtzugabe im Übergang von Boden zu Rückwand bis knapp vor die Naht einschneiden und die

Vorderseiten an der Rückwand nähen. Für das **Innenfach** am Zuschnitt für das Futter (Vorlage E) den Stoff so falten, dass die Markierungen * auf den Markierungen o liegen. Die so entstandene Falte quer absteppen, so dass zwei Fächer entstehen.

Für das **Futter** den Zuschnitt für die Vorderseite mit dem vorbereiteten Zuschnitt mit Innenfach wie die Außentasche zusammennähen (3 auf 3', 4 auf 4' und 5 auf 5').

Für den **Deckel** den Zuschnitt aus Stoff A mit dem Zuschnitt aus Stoff B verstärken. Dazu die Teile rechts auf rechts legen und entlang der Rundung mit einer Nahtzugabe von 0,75 cm zusammennähen. Den Deckel wenden, die Nahtzugabe sorgfältig herausarbeiten und den Deckel entlang der Rundung im Abstand von 0,5 cm absteppen.

Zusammensetzen

Außentasche und Futter rechts auf rechts ineinander stecken und den oberen Rand bis auf die Rückwand zusammennähen. Die Tasche wenden und das Futter in die Tasche stecken. Die Nahtzugabe der noch offenen Rückwand nach innen einschlagen und die gerade Kante des Deckels bis zur Markierung zwischen die Stofflagen schieben. Die Tasche entlang der Öffnung fütchenbreit absteppen. Dabei wird der Deckel mit festgenäht. Damit die Tasche mehr Standfestigkeit erhält die gerade Kante zwischen Boden und hinterem Wandteil durch alle Stofflagen hindurch knappkantig absteppen.

Fertigstellung

Die Schleife auf der Taschenvorderseite von Hand festnähen.

Die Vorlagen finden Sie auf Bogen B.

Think Pink



Eine dekorative Aufbewahrungsbox für Ihre tägliche Kosmetik oder Utensilien.



Filztasche

Von Dagmar Clever



Größe: ca. 27 cm hoch

Material

Die Stoffe A und B sind 60 cm breit und 3 mm stark

- 60 cm Stoff A Wollfilz in Rot
- 60 cm Stoff B Wollfilz in Grau
- Reste von Rot gemustertem Stoff
- Nähgarn in Rot von Gütermann creativ
- Maschinenstickgarn in Rot von Gütermann Sulky
- Kunstleder in Rot 10 x 50 cm
- 1 Reißverschluss in Rot 40 cm lang
- 1 große und 1 kleine Filzblume in Grün
- 1 große und 1 kleine Filzkugel in Rot

Zuschneiden

(in den Zuschnittmaßen ist eine Nahtzugabe von 0,5 cm enthalten)

- Stoff A 1-mal 36 x 45 cm (Tasche/ Vorder- und Rückseite), 2-mal 5 x 5 cm (Abdeckung der Reißverschlussenden; diese Quadrate je einmal diagonal teilen = 4 Dreiecke), 2-mal 4 x 60 cm (Henkel)
- Stoff B 1-mal 36 x 45 cm (Tasche/ Vorder- und Rückseite), 2-mal 5 x 39 cm (Reißverschlusseinsatz)
- Kunstleder 2-mal 4 x 40 cm (Henkel)
- roter Stoffrest 1 Kreis Durchmesser 14 cm (Yoyo groß), 1 Kreis Durchmesser 10 cm (Yoyo klein)

Hinweis: Für alle geraden Stiche die Stichlänge 3,5 wählen.

Nähen

Für die **Vorder- und Rückseite** die beiden Filzrechtecke so auf die Arbeitsfläche legen, dass die 45 cm lange Kante unten und oben liegen. Die Rechtecke von links oben nach rechts unten diagonal teilen. Je ein graues und ein rotes Dreieck zu einem neuen Rechteck zusammenlegen. Die Kanten stoßen dabei aneinander. Die Teile mit einem Zierstich zusammennähen.

Für den **Reißverschlusseinsatz** zwischen die Längsseiten der Zuschnitte den Reißverschluss einnähen.

Je ein Dreieck der **Reißverschlussabdeckung** von oben an die Enden des Einsatzes mittig über den Reißverschluss nähen. Das zweite Dreieck von unten von Hand dagegennähen.

Für die **Henkel** an den Lederstreifen die kurzen Enden etwa 0,5 cm auf die linke Seite umschlagen. Je einen Lederstreifen mit der linken Seite auf je einen Filzstreifen legen. Die Lederstreifen nicht mittig auflegen, sondern es müssen auf einer Seite einmal 14 cm und auf der anderen Seite 7 cm vom Filz überstehen. Die Lederstreifen entlang der Längskante im Abstand von 1 cm aufsteppen. Die Henkel im Bereich des aufgenähten Lederstreifens links auf links zur Hälfte legen (Leder weist nach außen) und in diesem Bereich so knappkantig wie möglich zusammennähen. Die fertigen Henkel auf die Taschenvorder- und -rückseite nähen. Die Henkel asymmetrisch aufnähen, d. h. das Henkelende mit dem längeren Filzabschnitt wird ca. 13 cm, das Henkelende mit dem kürzeren Filzabschnitt wird ca. 22 cm von der Unterkante entfernt aufgenäht. Der Abstand der Henkelenden von den Seiten beträgt ca. 13 cm (Abstand Henkelmitte – Seite). Die Henkel nur bis 4 cm unterhalb der Oberkante annähen, damit noch genügend Platz zum Einnähen des Reißverschlusseinsatzes bleibt.

Den **Reißverschlusseinsatz** mittig zwischen die Oberkante der Vorder- und Rückseite nähen. Die Nahtzugaben weisen nach außen.

Zusammensetzen

Taschenvorder- und -rückseite rechts auf rechts legen und die Boden- und Seitennähte schließen. Bodenecken mit 10 cm Breite abnähen. Die Tasche wenden, die abgenähten Bodenecken nicht abschneiden, sondern auf den Boden drücken.

Fertigstellung

Aus den Stoffkreisen die Yoyos vorbereiten und aufnähen. Die Tasche mit den Yoyos und den Filzknöpfen verzieren, dabei auf die große Filzblume die kleine Filzkugel nähen. Die große Filzkugel am Reißverschlusszipper befestigen.



Sammelsu
Von Kirsten Heitmann

Fetziges aus Filz

So zeigt sich Filz von seiner farbigen Seite und ist dazu praktisch und robust.



Alles gesammelt?

Ein kleines Täschchen hilft Ihnen gerne Ordnung zu halten.



Sammelsurium Tasche

Von Kirsten Heitmann



Größe: ca. 25 x 14 cm

Material

Die Stoffe A und B sind 150 cm breit, z.B. von Westfalenstoffe, Stoff C ist 150 cm breit

- 15 cm Stoff A Grau-Weiß kariert mit Punkten
- 15 cm Stoff B Grau mit weißen Punkten
- 25 cm Stoff C Wachstuch Schwarz
- Nähgarn in Weiß und Blau von Madeira
- 1 Endlosreißverschluss 33 cm in Weiß mit einem Schieber
- 30 cm Rüschenband von Veno
- 30 cm Borte
- 10 cm kariertes Satinband von Rayher
- 1 Schriftzug "Sammelsurium" zum Aufbügeln

Zuschneiden

(in den Zuschnittmaßen ist eine Nahtzugabe von 0,75 cm enthalten)

- Stoff A 2-mal 10,5 x 27 cm (Tasche/Vorder- und Rückseite oberes Taschenteil)

- Stoff B 2-mal 10,5 x 27 cm (Tasche/Vorder- und Rückseite unteres Taschenteil)

- Stoff C 2-mal 20 x 27 (Futter/Tasche)

Nähen

Hinweis: Das Wachstuch immer nur von der linken Seite bei mittlerer Hitze bügeln. Für die **Taschenvorderseite** auf die rechte Seite eines Zuschnitts aus Stoff A den Schriftzug "Sammelsurium" aufbügeln. Dazu den Stoff auf eine nicht zu weiche Bügelunterlage legen. Die rechte Stoffseite weist nach oben. Den Schriftzug mit der durchsichtigen Foilienseite nach oben mittig auf den Stoff legen, Backpapier darüberlegen und bügeln (Bügeltemperatur ca. 160 Grad/Stufe 2 mit mittlerem bis hohem Druck ca. 15 – 20 Sek. bügeln. Dabei das Bügeleisen **nicht** hin und her schieben). Das Bügelmotiv mit dem Stoff vollständig erkalten lassen und anschließend das Trägerpapier vorsichtig entfernen. Das Teil nochmals ca. 20 Sek. bügeln.

Für die **Tasche** je ein Oberteil und

ein Unterteil an der langen Kante zusammennähen. Über die Naht der Vorderseite zunächst das Rüschenband steppen und auf die erforderliche Länge kürzen. Über den gummierten Teil des Rüschenbandes die Borte legen und beidseitig feststeppen.

Für das **Futter** die beiden Zuschnitte rechts auf rechts legen und die Bodennaht bis auf eine Wendeöffnung von ca. 10 cm schließen. Die Nahtzugabe auseinanderbügeln.

Den **Reißverschluss** teilen und zwischen die 27 cm langen Oberkanten der Tasche und des Futters nähen (siehe S. 28).

Die Stoffe so rechts auf rechts legen, dass die Teile der Außentasche und die Teile des Futters jeweils rechts auf rechts liegen. Die Seitennähte der Außentasche und des Futters zusammennähen.

Für den **Boden** Bodenecken mit 8 cm Breite abnähen.

Die Tasche wenden und die Wendeöffnung schließen. Das Futter in die Tasche stecken.

Rosen Romantik

Mit den
romantischen
Stoffen fühlen Sie
sich wie frisch
verliebt.



Rosige Zeiten

Von Marianne Müller

Größe: ca. 48 cm hoch

Material

Die Stoffe A bis D sind 140 cm breit von IKEA

- 40 cm Stoff A Rosenstoff groß gemustert
- 10 cm Stoff B Grün
- 25 cm Stoff C Rosenstoff klein gemustert
- 70 cm Stoff D Kariert
- Nähgarn in Weiß von Coats
- Volumenvlies zum Aufbügeln (H630) 10 x 90 cm von Freudenberg
- 1 m weiße Spitze 4 cm breit
- 6 Wäschekнопfe Durchmesser 1,5 cm
- 50 cm Wäschegummiband

Zuschneiden

(in den Zuschnittmaßen ist eine Nahtzugabe von 1 cm enthalten)

- Stoff A 2-mal 17 x 50 cm (Streifenset Mitte), 2-mal 6 x 50 cm (Streifenset) 4-mal 5 x 90 cm (Träger)
- Stoff B 4-mal 3 x 50 cm (Streifenset)
- Stoff C 4-mal 10 x 50 cm (Streifenset)
- Stoff D 4-mal 6 x 50 cm (Streifenset), 2-mal 47 x 50 cm (Futter)
- (H630) 2-mal 5 x 90 cm (Einlage/Träger)
- Spitze 2-mal 50 cm

Nähen

Für die **Träger** auf die Rückseite zweier Streifen je einen Streifen aus H630 bügeln. Die so vorbereiteten Streifen jeweils rechts auf rechts auf einen Streifen ohne H630 legen und entlang der Längskanten zusammennähen. Die Streifen wenden, bügeln und entlang der Längskanten schmalkantig absteppen.

Für die **Vorderseite und Rückseite** der Tasche zwei Streifenflächen anfertigen. Dazu die Streifen an den Längsseiten wie folgt zusammennähen: Stoff D – Stoff C – Stoffe B – Mittelstreifen Stoff A, dabei in dieser Naht einen Abschnitt Spitze zwischen die Stofflagen legen und beim Zusammennähen mitfassen Stoff B – Stoff D – Stoff C – Stoff A. Die beiden Flächen rechts auf rechts aufeinander legen und die beiden unteren Ecken mit Hilfe eines Tellers abrunden. Die Boden- und Seitennähte schließen.

An den **Futterzuschnitten** die beiden unteren Ecken wie bei der Außentasche abrunden. Die Zuschnitte rechts auf rechts legen und die Boden- und Seitennähte schließen, dabei im Boden ein Stück der Naht zum Wenden geöffnet lassen.



Zusätzlich an einer Seitennaht ca. 8 cm von der Oberkante entfernt, die Naht ca. 1 cm für den späteren Einzug des Gummibandes geöffnet lassen.

Zusammensetzen

Die Trägerenden kantenbündig rechts auf rechts an die Oberkante der Außentasche heften. Die Trägermitten liegen etwa 8 cm von den Seitennähten entfernt. Die Außentasche rechts auf rechts in die Futtertasche stecken und ringsum zusammennähen. Die Tasche durch die Öffnung wenden, die Wendeöffnung schließen und das Futter in die Tasche stecken. Den oberen Taschenrand knappkantig absteppen. Für den Einzug des Gummibandes oberhalb und unterhalb der 1 cm breiten Öffnung im Futter durch alle Lagen durchsteppen. In den so entstandenen Tunnel das Gummiband einziehen, die Gummibandenden übereinander legen und zusammennähen.

Fertigstellung

Je 3 Wäschekнопfe auf der Spitze der Taschenvorder- und -rückseite festnähen.

Tasche in Schwarz-Weiß

Von Valerija Mezhybovska



Größe: ca. 39 x 45 cm

Material

Stoff A ist 150 cm breit von IKEA, Stoff B ist 150 cm breit

- 50 cm Stoff A Schwarz-Weiß gemustert ("Lena"); beim Kauf darauf achten, dass beim Musterrapport die große Blume in der Mitte liegt
- 75 cm Stoff B farblich passender Satin
- Nähgarn in Schwarz
- Multicolorgarn alles von Madeira
- 50 cm Thermolam von Freudenberg
- 1 Reißverschluss in Schwarz 40 cm lang
- 2 Karabinerhaken Stegbreite 3 cm in Silber
- 1 Leiterschleife 3 cm breit in Silber
- 4 Ösen 14 mm Durchmesser in Silber alles von Prym
- 150 cm Gurtband 3 cm breit in Schwarz von Veno
- 3 Zierknöpfe
- 10 cm Satinband 6 mm breit in Lila

Vorbereitung

Gem. Vorlage A ein Schnittmuster für den Reißverschlussanhänger anfertigen. Die Vorlage enthält eine Nahtzugabe von 0,75 cm.

Zuschneiden

(in den Zuschnittmaßen ist eine Nahtzugabe von 1 cm enthalten)

- Stoff A 1-mal 45 x 115 cm (Tasche/Vorder- und Rückseite; darauf achten, dass die große Blume in der Mitte liegt), 2-mal Vorlage A gegengleich (Reißverschlussanhänger)
- Stoff B 2-mal 41 x 53 cm (Futter/Vorder- und Rückseite; das Futter soll kürzer als der Taschenkörper sein!)
- Thermolam 1-mal 50 x 114 cm (Einlage/Tasche), 1-mal Vorlage A (Einlage/Reißverschlussanhänger)

Nähen

Für die **Außentasche** das Stoffrechteck mit der linken Seite mittig auf den Thermolamzuschnitt stecken. Die Fläche nach Belieben quilten. Die Fläche auf eine Größe von 41 x 112 cm zuschneiden.

Das Rechteck der Außentasche rechts auf rechts zur Hälfte falten (41 x 56 cm) und eine Seitennaht schließen. Auf die Futterteile nach Belieben Innentaschen nähen. Die Futterteile rechts auf rechts legen und ebenfalls eine Seitennaht schließen. Beide Rechtecke wieder auseinanderfalten, den Reißverschluss vollständig öffnen und, wie in der Schemazeichnung gezeigt, kantenbündig an die Oberkante der rechten Seite der Außentasche stecken oder heften. Die Reißverschlussenden nach unten legen (Schemazeichnung) und die beide losen Enden nach oben umschlagen. Das Futter rechts auf rechts darüberlegen die Oberkante der Tasche zusammennähen, dabei wird der Reißverschluss mit gefasst.

Die noch offenen Seiten der Außentasche rechts auf rechts legen und zusammennähen. Die Seitennaht des Futters in gleicher Weise schließen, jedoch ein Stück der Naht zum Wenden geöffnet lassen. Die Bodennaht im Futter schließen. Die Tasche durch die Öffnung wenden und die Wendeöffnung von Hand schließen. Das Futter in die Tasche stecken. Die unteren Ecken des Taschenkörpers nach oben auf die Seitennaht klappen, so dass ein etwa 10 cm breiter Boden entsteht. Die Ecken an der Seitennaht festnähen.

Für den **Reißverschlussanhänger** die beiden Zuschnitte mit Thermolam verstürzen. Dazu die beiden Stoffteile rechts auf rechts legen und beides zusammen auf den entsprechenden Thermolamzuschnitt legen. Die Teile ringsum zusammennähen, dabei ein Stück der Naht zum Wenden geöffnet lassen. Das Vlies bis knapp vor die Naht zurückschneiden. Die Nahtzugabe in den Rundungen mehrfach bis knapp vor die Naht einschneiden. Den Anhänger wenden und die Nahtzugabe der Wendeöffnung nach innen schieben. Das Satinband durch die Öffnung im Zipper führen, zur Schlaufe legen und die Bandenden in die Wendeöffnung stecken. Den Reißverschlussanhänger ringsum knappkantig absteppen. Dabei wird die Wendeöffnung geschlossen und das Satinband festgenäht.

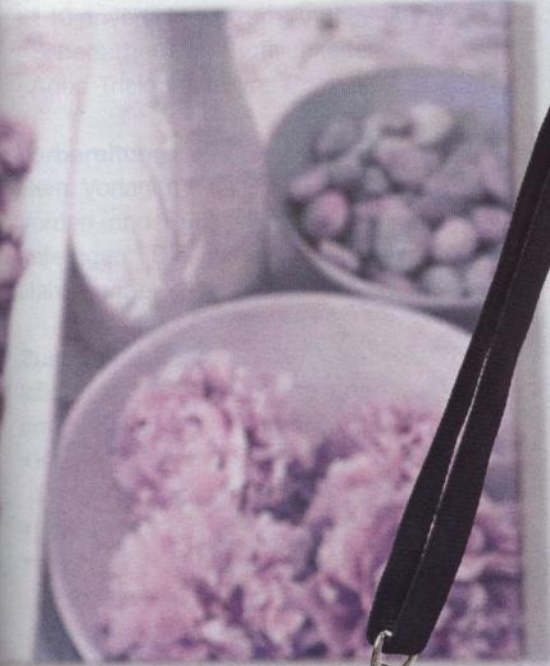
Fertigstellung

An beiden Seiten der Tasche jeweils 5 und 16 cm unterhalb des oberen Taschenrandes die Mitte für die Ösen markieren. Rund um diese Markierung ein Quadrat von 3 x 3 cm aufzeichnen und dieses durch alle Stofflagen hindurch absteppen. In die Mitte dieser Quadrate je eine Öse einsetzen.

Die Enden des Gurtbandes vorsichtig mit Hilfe eines Feuerzeuges abbrennen, damit die Bandenden nicht fransen. Die Leiterschleife auf den Träger aufziehen und die Trägerenden durch die Karabinerhaken führen. Eines der Trägerenden um den Karabinerhaken führen und direkt auf dem Träger festnähen, das andere Trägerende nochmals durch den Steg der Leiterschleife führen und dann erst auf dem Träger annähen. Somit lässt sich der Träger in der Länge variieren. Die Knöpfe im oberen Viertel der Taschenaußenseite annähen. Karabinerhaken in die unteren Ösen einhaken. Die Tasche wird größer bzw. länger, wenn die Karabinerhaken in die oberen Ösen eingehakt werden.

Die Vorlage und Schemazeichnung finden Sie auf Bogen A.

Malerische Momente



Taschen
von Valerija Korytkovska

Klein und fein

Ausgediente Krawatten finden eine neue und praktische Aufgabe.



Kosmetiktäschchen aus Krawatten

Von Inge Maria Thurow

Größe: ca. 10 cm hoch

Material

- 2 farblich aufeinander abgestimmte Seidenkrawatten, aufgetrennt und gebügelt.
- 15 x 140 cm Futterstoff
- Nähgarn von Madeira
- Zwirn
- Volumenvlies zum Aufbügeln (H640) 15 x 90 cm von Freudenberg
- 1 Klippverschluss zum Annähen in Silberfarben von Stofflichkeiten
- Aqua-Trickmarker von Prym

Vorbereitung

Gem. Vorlagen A und B ein Schnittmuster für Vorder- und Rückseite und das Seitenteil anfertigen. Die Vorlagen enthalten keine Nahtzugabe.

Zuschneiden

(alle Teile mit einer Nahtzugabe von 0,75 cm ausschneiden)

- Krawatte A 2-mal Vorlage A (Tasche/ Vorder- und Rückseite)
- Krawatte B 2-mal Vorlage B (Seitenteile)
- Futterstoff 2-mal Vorlage A gegengleich (Futter/Vorder- und Rückseite), 2-mal Vorlage B gegengleich (Futter/Seitenteile)
- (H640) 2-mal Vorlage A (Einlage/Vorder- und Rückseite), 2-mal Vorlage B (Einlage/ Seitenteile)

Nähen

Für die **Außenseite** des Täschchens auf die Rückseite aller Zuschnitte aus dem Krawattenstoff die Zuschnitte aus H640 bügeln. Die Teile entlang der Seitennähte zusammennähen, dabei in der unteren

Spitze die Naht 0,75 cm von der Stoffkante entfernt enden lassen.

Die **Futterzuschnitte** in gleicher Weise zusammennähen, dabei in einer Naht ein Stück der Naht zum Wenden geöffnet lassen.

Das Futter und die Außentasche rechts auf rechts ineinanderstecken und den oberen Rand zusammennähen. Dabei darauf achten, dass die Nähte der Außentasche und die Futternähte aufeinander liegen. Das Vlies im Bereich der Nahtzugabe am oberen Rand flach zurückschneiden. Diese Naht sollte nach dem Wenden besonders flach sein, damit sie leichter zwischen die Nut des Klippverschlusses passt. Wenden, die Nähte herausarbeiten und die Wendeöffnung schließen.

Zusammensetzen

Am oberen Rand des Täschchens (Vorder- und Rückseite; Seitenteile) jeweils die Mitte markieren. Den oberen Rand in die Nut des Rahmens schieben und zunächst nur eine Seite einnähen. Mit dem Einnähen von der Mitte zum linken Scharnier beginnen, dann vom rechten Scharnier zur Mitte. Dabei den Stoff mit der Nadel immer wieder in die Nut schieben. Zum Einnähen Zwirn verwenden. Die zweite Seite in gleicher Weise einnähen. Zum Schluss den Rahmen mit einer Flachzange zusammendrücken, damit der Stoff nicht mehr verrutschen kann.

Die Vorlagen finden Sie auf Bogen A.

Versand:

Stofflichkeiten
Schutzbacher Weg 10, 35321 Laubach
Tel.: 06405-500081, E Mail: info@stofflichkeiten.de
Internet: www.stofflichkeiten.de

Einnähen eines Klippverschlusses mit Löchern



An den Seitenteilen die Mitte markieren.



Die eine Hälfte des Klippverschlusses mit Nadeln fixieren, damit der Rahmen gerade im Taschenbeutel sitzt.



Den Taschenbeutel im Steppstich mit starkem Garn annähen.



Den Rahmen mit einer Flachzange zusammendrücken, die Zangenbacken dabei mit Filzplättchen schützen.



1000 kreative
Nähideen

www.oz-shop.de

Verwandlung

Je nach Anlass
haben Sie bei
diesem Modell
1, 2 oder gleich
3 Taschen
zusammen.



Tasche 1, 2 oder 3

Von Monika Behrendt



Größe: ca. 20 x 27 cm (groß), ca. 20 x 21 cm (mittel), ca. 20 x 13 cm (klein)

Material

Die Stoffe A und B sind 140 cm breit von Hemmers, Stoff C ist 110 cm breit

- 40 cm Stoff A Violett
- 30 cm Stoff B Beige mit Kreisen
- 30 cm Stoff C Grün gesteppt
- Nähgarn in Violett, Beige und Grün (Allesnäher) von Gütermann creativ
- Maschinenstickgarn Multicolor Violett von Gütermann Sulky
- Vlieseline (H250) 100 x 60 cm
- 10 cm Thermolam alles von Freudenberg
- je 1 Reißverschluss in Violett, Beige und Grün je 25 cm lang
- Silberstift alles von Prym
- 2 Karabinerhaken

Zuschneiden

(in den Zuschnittmaßen ist eine Nahtzugabe von 0,75 cm enthalten)

- Stoff A 2-mal 26 x 60 cm (große Tasche), 1-mal 8 x 140 cm (Träger), 1-mal 4 x 25 cm (Schlaufen)
- Stoff B 2-mal 26 x 48 cm (mittlere Tasche), 1-mal 4 x 25 cm (Schlaufen)
- Stoff C 2-mal 26 x 32 cm (kleine Tasche), 1-mal 4 x 25 cm (Schlaufen)
- Thermolam 1-mal 10 x 72 cm (Einlage/Bund)
- (H250) 1-mal 26 x 60 cm (Einlage große Tasche), 1-mal 26 x 48 cm (Einlage mittlere Tasche), 1-mal 26 x 32 cm (Einlage kleine Tasche)

Vorbereitung (nur für die große Tasche):

Auf die linke Seite eines der Rechtecke aus Stoff A den dazugehörigen Vlieselinezuschnitt bügeln. Auf der rechten Seite dieses Rechtecks mit Hilfe des Silberstiftes die Mitte parallel zur kurzen Seite markieren. Von dort aus in beiden Richtungen Linien im Abstand von 5, 10 und 15 cm einzeichnen. Entlang dieser

6 Linien die Taschenvorderseite mit Stickstichen der Nähmaschine verzieren (Multicolorgarn).

Nähen

Für die **Schlaufen** den Streifen vorbereiten und nähen. Von diesem Streifen 2 Abschnitte à 12 cm abschneiden und zur Schlaufe legen.

Für die **große Tasche** den Reißverschluss zwischen die kurzen Seiten und des Futters nähen. Den Reißverschluss öffnen und die Stoffe so rechts auf rechts legen, dass die Teile der Außentasche und die Teile des Futters jeweils rechts auf rechts liegen. Die Schlaufen rechts und links unterhalb des Reißverschlusses zwischen die Stofflagen der Außentasche stecken. Damit sie nicht verrutschen die Schlaufenenden im Bereich der Nahtzugabe mit ein paar Stichen festnähen (die Schlaufen weisen nach innen). Die Seitennähte der Außentasche und des Futters zusammennähen, dabei in einer Seitennaht des Futters die Naht ein Stück zum Wenden geöffnet lassen.

Für den **Taschenboden** Bodenecken mit 4 cm Breite nähen.

Die Tasche wenden, die Wendeöffnung von Hand schließen und das Futter in die Tasche stecken.

Die **mittlere** und die **kleine Tasche** in gleicher Weise arbeiten. Auf Wunsch können in die Taschen aus den Stoffresten noch Innentaschen genäht werden.

Für den **Träger** den Streifen wie für die Schlaufen falten und an beiden Längskanten schalkantig absteppen. Den Streifen auf die erforderliche Länge kürzen (an jede Seite 3 cm für den Einschlag hinzurechnen), auf jedes Ende je einen Karabinerhaken ziehen, die Trägerenden zunächst 1 cm, dann nochmals 2 cm auf die Trägerrückseite umschlagen und festnähen.

Fertigstellung

Die Taschen nach Größe sortiert aufeinanderlegen und die Schlaufen und den Träger in den Karabinerhaken einhängen.

Tipp: Nach Wunsch können die Taschen unterschiedlich kombiniert oder einzeln getragen werden..



Eckige Kindertasche

Von Regina Stuke

Größe: ca. 23 cm hoch (ohne Träger)

Material

Stoff A ist 140 cm breit von Stenzo, Stoff B ist 140 cm breit

- 30 cm Stoff A "Zwergenland" in Grün
- 30 cm Stoff B Grün mit Punkten
- Nähgarn in Grün von Amann
- Rest Vliesofix von Freudenberg

Vorbereitung

Gem. Vorlage A ein Schnittmuster anfertigen, die Nahtzugabe von 1 cm ist darin enthalten. Aus Stoff A 2 Vögel und 1 Pilz grob ausschneiden. Auf die Rückseite Vliesofix bügeln und die Motive exakt ausschneiden. Alle Stoffkanten gegen Ausfransen sichern.

Zuschneiden

(in den Zuschnittmaßen ist eine Nahtzugabe von 1 cm enthalten)

- Stoff A 2-mal Vorlage A im Bruch (Tasche/ Vorder- und Rückseite)
- Stoff B 2-mal Vorlage A im Bruch (Futter/ Vorder- und Rückseite), 4-mal 6 x 22 cm (Bund/Außentasche und Futter), 4-mal 4,5 x 30 cm (Träger)

Nähen

Für die **Tasche** in die Oberkanten der Vorder- und Rückseite die Falten einlegen und im Bereich der Nahtzugabe heften. Je ein Bundteil an die Taschenoberkante nähen. Die Vorder- und Rückseite rechts auf rechts legen und die Boden- und Seitennähte schließen. Für den **Boden** die Seitennähte nach innen auf die Bodennaht drücken, so dass diese flach aufeinander liegen. Die seitlichen Bodennahte schließen. Die Nahtzugabe versäubern.

Mit den Zuschnitten für das **Futter** ebenso Weise verfahren, jedoch in einer Seitennaht ein Stück der Naht geöffnet lassen.

Für die **Träger** je 2 Streifen rechts auf rechts aufeinander legen und entlang der langen Kanten zusammennähen. Am Nahtende die Nähfäden lang (ca. 40 cm) abschneiden. Die Fäden mit Hilfe einer Stopfnadel durch den Träger ziehen und so den Träger auf rechts wenden. Die Träger entlang der Längskanten schmalkantig absteppen.

Zusammensetzen

Die Trägerenden an die Oberkante der Tasche stecken. Die Tasche und das Futter rechts auf rechts ineinander stecken. Die Träger liegen zwischen den Stofflagen. Den oberen Taschenrand zusammennähen und die Tasche wenden. Die Wendeöffnung von Hand schließen und das Futter in die Tasche stecken. Den oberen Taschenrand schmalkantig absteppen. Von den Motivteilen das Trägerpapier abziehen und die Motive auf den Bund der Taschenvorderseite bügeln.

Die Vorlage finden Sie auf Bogen A.

Frech wie die kleinen Kerle, so ist auch diese Tasche immer etwas vorwitzig.



Wichtel-Welt

Weitere Modelle finden Sie unter
www.kunstwerkstatt-der-wolle.de



Tasche mit gemustertem Stoff

Von A. Tschiersky, K. Koriotoh



Größe: ca. 24 cm hoch

Material

Die Stoffe A und B sind 110 cm breit, z.B. von Makower, Stoff C ist 150 cm breit

- 35 cm Stoff A Gemustert
- 35 cm Stoff B Grün gemustert
- 45 cm Stoff C Jeans in Blau
- Nähgarn in Grün und Blau
- Multicolorgarn alles von Coats
- Volumenvlies zum Aufbügeln (H630) 35 x 90 cm von Freudenberg

- Vlies zum Aufbügeln (Insul-Bright) 35 x 90 cm
- Endlosreißverschluss in Grün 90 cm lang incl. 1 Zipper von Veno
- 4 dicke Knöpfe

Zuschneiden

(in den Zuschnittmaßen ist eine Nahtzugabe von 0,75 cm enthalten)

- Stoff A 1-mal 33 x 84 cm (Tasche/ Vorder- und Rückseite), 1-mal 5 x 7,5 cm (Abdeckung Reißverschlussende)
- Stoff B 1-mal 33 x 84 cm (Futter)
- Stoff C 1-mal 15 x 85 cm (Boden/Tasche; weiterer Zuschnitt siehe unter „Nähen“), 2-mal 11,5 x 114 cm (Träger)
- Insul-Bright 1-mal 33 x 84 cm (Einlage/ Futter)
- (H630) 1-mal 33 x 84 cm (Einlage/Tasche)

Vorbereitung

Auf die Rückseite des Zuschnitts aus Stoff A das Rechteck aus H630, auf die Rückseite des Futterzuschnitts den Zuschnitt aus Insul-Bright bügeln. Anschließend beide Teile zuschneiden (Schmazeichnung 1).

Nähen

Für die **Abdeckung** des Reißverschlussendes das Rechteck an einer langen Seite ca. 0,5 cm auf die linke Seite umschlagen

und knappkantig absteppen. Das Rechteck rechts auf rechts zur Hälfte falten (3,75 x 4,5 cm), die unversäuberten Kanten schließen und wenden.

Die **Träger** nähen (siehe S. 28) und schmalkantig mit Multicolorgarn absteppen. Auf das Futterteil nach Belieben Innentaschen nähen.

Den **Reißverschluss** teilen und eine Hälfte rechts auf rechts zwischen den Markierungen (Nahtanfang – Nahtende) an das Außenteil der Tasche steppen (Schemazeichnung 1), dabei weisen die Reißverschlusszähnnchen nach unten und der Reißverschluss sollte an beiden Seiten gleichmäßig überstehen.

Die vorbereiteten Träger (Schemazeichnung 2) auf die Außenseite der Tasche stecken und bis 2,5 cm von der oberen Taschenkante entfernt festnähen (gestrichelte Linien).

Für den **Boden** eine lange Kante 1,5 cm auf die Rückseite umschlagen und bügeln. Den Streifen so auf das Außenteil der Tasche stecken, dass bei beiden Teilen die rechte Stoffseite oben liegt und die unversäuberte Kante des Bodenteils kantenbündig mit dem Taschenteil abschließt. Das Bodenteil ist etwas länger als das Taschenteil und wird erst nach dem Aufsteppen des Bodens passgenau abgeschnitten. Das Bodenteil knappkantig an der umgeschlagenen Kante auf das Taschenteil aufsteppen (gestrichelte Linie, Schemazeichnung 3). Das Bodenteil entsprechend dem Taschenteil zuschneiden.

Zusammensetzen und Fertigstellung

Außentasche und Futtertasche rechts auf rechts aufeinander legen und entlang der Oberkante beide Teile aufeinander nähen. Der Reißverschluss liegt dabei zwischen den Stofflagen. Außenseite der Tasche und Futter getrennt jeweils rechts auf rechts quer zur Hälfte legen und die Seitennähte schließen. Im Futter eine ca. 10 cm große Wendeöffnung lassen. Beide Bodennähte schließen. Die Bodennähte in den Ecken schließen. Die Tasche wenden und das Futter in die Tasche stecken. Die Naht entlang des Reißverschlusses besonders sorgfältig herausarbeiten und die Taschenöffnung unterhalb des Reißverschlusses fűßchenbreit absteppen.



Musterhaft

Je nach Stoffauswahl erhält die praktische Tasche ein völlig anderes Aussehen.



Bank: car-selbstbaumöbel

Die Seitennaht ca. 5 cm nach innen drücken und die Bruchkanten ca. 2,5 cm von oben nach unten fußchenbreit absteppen. Diesen Arbeitsschritt auf der gegenüberliegenden Seite wiederholen. Den Zipper auf den

Reißverschluss ziehen, die Abdeckung über das Reißverschlussende schieben und die Öffnung schließen, indem die Stepplinie nochmals überenäht wird. Die vier Knöpfe als „Taschenfüße“ am Boden annähen,

dabei durch die Wendeöffnung im Futter greifen. Die Wendeöffnung schließen.

Die Schemazeichnungen finden Sie auf Bogen A.



Frischmacher



Mit diesem Täschchen haben Sie alle kleinen Helfer schnell zur Hand.



Kulturtasche

Von Jutta Wörmeyer

Größe: ca. 16 cm hoch

Material

Die Stoffe A und B sind 110 cm breit

- 50 cm Stoff A Grau-Pink gemustert
- 45 cm Stoff B Rosa
- Nähgarn in Grau und Pink von Coats

- Volumenvlies zum Aufbügeln (H630) 45 x 90 cm von Freudenberg
- 1 Reißverschluss 25 cm lang

Vorbereitung

Gem. Vorlagen A – D ein Schnittmuster für die Taschen- und Futterteile anfertigen. In den Vorlagen ist die Nahtzugabe von 1 cm enthalten.

Zuschneiden

(in den Zuschnittmaßen für die Schleifenteile ist eine Nahtzugabe von 0,75 cm enthalten. An allen Teilen im Bereich der Nahtzugabe an den mit Strichen markierten Stellen kleine Einschnitte machen = Ansatzzeichen)

- Stoff A 2-mal Vorlage A gegengleich (Tasche/Vorderseite mit Falten), 1-mal Vorlage B im Bruch (Rückseite), 1-mal

Vorlage C im Bruch (Boden), 1-mal 9,5 x 13,5 cm (Schleife), 1-mal 6,5 x 9 cm (Riegel für Schleife), 2-mal 3 x 4 cm (Riegel für Reißverschlussenden)

- Stoff B 1-mal Vorlage C im Bruch (Futter/Boden), 2-mal Vorlage D im Bruch (Futter/Vorder- und Rückseite mit Innenfach)

- (H630) 2-mal Vorlage A gegengleich (Einlage/Vorderseite mit Falten), 1-mal Vorlage B im Bruch (Einlage/Rückseite), 1-mal Vorlage C im Bruch (Einlage/Boden), 1-mal 9,5 x 13,5 cm (Einlage/Schleife)

Nähen

Auf die Rückseite aller Zuschnitte für die Außentasche (außer auf den Riegel der Schleife) die dazugehörigen Volumenvlieszuschnitten bügeln. Die **Schleife** und die **Vorderseite** wie bei der Kosmetikbox (Seite 14/15) arbeiten.

Die beiden Rechtecke für die **Riegel der Reißverschlussenden** wie das Rechteck des Riegels für die Schleife vierfach bügeln. Je einen Riegel so über die Reißverschlussenden schieben, dass die Enden zwischen den Stofflagen im

Stoffbruch liegen. Dabei darauf achten, dass der Riegel direkt am Anfangs- bzw. Endpunkt des Reißverschlusses anstößt (evtl. die Reißverschlussenden etwas kürzen). Die Riegel knappkantig an der offenen Kante zusammennähen, dabei wird der Reißverschluss mitgefaßt.

Den Reißverschluss in die Tasche einsetzen. Den **Boden** in die Tasche einsetzen. Dabei den Boden rechts auf rechts von der Bodenmitte aus an die Vorder- bzw. Rückseite der Tasche stecken (Markierungen 1 und 1' beachten). Die Naht an den Spitzen 0,75 cm vor dem Nahtende beginnen bzw. enden lassen. Den Nahtanfang und das -ende jeweils sichern. Den Reißverschluss öffnen. Anschließend die noch offenen Seitennähte schließen. Die Tasche wenden, die Bodennähte von außen flach bügeln und die Bodenrundung von Spitze zu Spitze knappkantig absteppen.

Für die **Innenfächer** an den Zuschnitten für das Futter (Vorlage D) den Stoff so falten, dass die Markierungen * auf den Markierungen o liegen. Die so entstandenen Falten in der Mitte quer absteppen.

Rechts und links davon die Falten nach Belieben mehrmals absteppen, so dass unterschiedlich große Fächer entstehen.

Das **Futter** wie die Außentasche nähen. Die Nahtzugabe am oberen Rand 1 cm nach innen einschlagen.

Zusammensetzen

Das Futter links auf links in die Außentasche stecken und das Futter von innen am Reißverschluss annähen.

Fertigstellung

Die Schleife auf der Taschenvorderseite von Hand festnähen.

Die Vorlagen finden Sie auf Bogen B.



TASCHEN FÜR JEDE LEBENSLAGE

SPEZIAL: **ONLINE NÄHVIDEOS**
10 Techniken einfach erklärt



ISBN 978-3-8410-6356-4

VON UND MIT NÄH-VIDEO-STAR **pattydoo**

ERHÄLTlich IM BUCH- UND FACHHANDEL UND UNTER [WWW.OZ-SHOP.DE](http://www.oz-shop.de)

GESTALTE DEINE WELT!

CHRISTOPHORUS VERLAG

Rote Tasche mit Blumen

Von Beate Pöhlmann

Größe: ca. 30 cm hoch (ohne Träger)

Material

Die Stoffe A und B sind 140 cm breit, die Stoffe C und D sind 140 cm breit

- 20 cm Stoff A Rot mit großen Blumen
- 30 cm Stoff B Rot mit kleinen Blumen
- 20 cm Stoff C Grün mit Blumen
- 50 cm Stoff D Rot mit Punkten
- Nähgarn in Rot und Türkis von Amann
- Volumenvlies zum Aufbügeln (H630) 55 x 90 cm von Freudenberg
- 130 cm Gurtband 3 cm breit
- 1 Knopf
- 80 cm Zackenlitze in Türkis
- 40 cm rot-weiß kariertes Rüschenband alles von Union Knopf

Vorbereitung

Gem. Vorlagen A – D ein Schnittmuster für das obere und untere Taschenteil, den Verschluss und die aufgesetzte Tasche anfertigen. Die Vorlagen enthalten eine Nahtzugabe von 1 cm.

Zuschneiden

(in den Zuschnittmaßen ist eine Nahtzugabe von 1 cm enthalten)

- Stoff A 1-mal Vorlage D im Bruch (aufgesetzte Tasche), 2-mal 6 x 65 cm (Zierstreifen)

- Stoff B 2-mal Vorlage B im Bruch (unteres Taschenteil/Vorder- und Rückseite), 2-mal Vorlage C gegengleich (Verschluss)
- Stoff C 2-mal Vorlage A im Bruch (oberes Taschenteil/Vorder- und Rückseite)
- Stoff D 1-mal Vorlage D im Bruch (Futter/aufgesetzte Tasche), 2-mal Vorlage B im Bruch (Futter unteres Taschenteil/Vorder- und Rückseite), 2-mal Vorlage A im Bruch (Futter oberes Taschenteil/Vorder- und Rückseite)
- (H630) 2-mal Vorlage A im Bruch (Einlage/oberes Taschenteil/Vorder- und Rückseite), 2-mal Vorlage B im Bruch (Einlage/unteres Taschenteil/Vorder- und Rückseite), 1-mal Vorlage C (Einlage/Verschluss)
- Gurtband 2-mal 65 cm (Träger)
- Zackenlitze 2 Abschnitte à 40 cm

Nähen

Für den **Zierstreifen** der Träger die Streifen rechts auf rechts der Länge nach zur Hälfte falten (3 x 65 cm) und die Längsnaht schließen. Die Streifen wenden und so

bügeln, dass die Naht auf der hinteren Mitte des Streifens liegt. Je einen Streifen mittig auf je einen Gurtbandabschnitt legen, so dass die Naht des Zierstreifens auf dem Gurtband liegt und nicht mehr sichtbar ist. Den Zierstreifen rechts und links knappkantig aufsteppen.

Für die **aufgesetzte Tasche** die beiden Zuschnitt rechts auf rechts legen und nur an der geraden Kante zusammennähen. Die Stoffe wenden und das Rüschenband entlang der versäuberten Kante von der Futterseite her mit Zickzackstichen aufnähen. Dabei das Band etwas dehnen und wenn nötig auf die erforderliche Länge kürzen.

Für den **Verschluss** auf die Rückseite eines Zuschnitts den Vlieszuschnitt bügeln. Die beiden Stoffteile miteinander verstürzen. Wenden und ein Knopfloch einarbeiten.

Für die **Tasche** auf die Rückseite aller Zuschnitte die dazugehörigen Vlieszuschnitte bügeln. In die unteren Taschenteile die Falten einlegen (Pfeile in Vorlage B) und diese im Bereich der Nahtzugabe durch Heften fixieren. Die oberen Taschenteile an die unteren nähen. Je einen Abschnitt der Zackenlitze oberhalb der Naht auf den oberen Taschenteilen aufnähen und auf die erforderliche Länge kürzen. Auf eines der Taschenteile die aufgesetzte Tasche auflegen. Die Teile schließen dabei kantenbündig an den Seiten und unten ab. Die aufgesetzte Tasche zweimal senkrecht aufsteppen (Vorlage D – Stepplinie). Die beiden Taschenteile rechts auf rechts legen und die Boden- und Seitennähte schließen. Die Seitennähte nach innen auf die Bodennaht drücken, so dass diese flach aufeinander liegen. Es ergeben sich seitlich 2 Dreiecke, die so genannten Bodenecken. Diese Ecken 5 cm (= Bodenbreite) quer zur Seitennaht abnähen und den überschüssigen Stoff bis auf die Nahtzugabe abschneiden. Die Nahtzugabe mit Zickzackstichen versäubern.



Das Mädchen-Nähbuch

Tolle Nähprojekte für kleine Damen

von Beate Pöhlmann

Nähen für kleine und größere Damen

Mädchen, kleine wie auch große, lassen sich wunderbar „benähen“. Das wissen nähende Mütter aus eigener Erfahrung. Erst sind die Kleinen Prinzessin oder Ballerina, später lieben sie Pferde und gehen tanzen. Natürlich wollen sie auch vieles selbst machen: Kochen, musizieren und sogar nähen lernen.

Für all diese Mädchen-Hobbies und -Vorlieben finden Sie in diesem Buch hübsche Ideen, um Ihre Kleine auszustaffieren.

Dabei wird auch auf den Geschmack der jeweiligen Altersgruppe eingegangen: Sind die Lieblingsfarben erst rosa und pink, ändern sie sich später zu blau und grün, und schließlich sind dunkle Farben angesagt. Dieses Buch



zeigt Vorschläge, die auch Nähanfängerinnen bewältigen können. Ein umfassender Technikkurs erleichtert das Nacharbeiten zudem. Ihnen und Ihrer Tochter viel Spaß an den Näh-sachen!

- Näh-Ideen für kleine und größere Mädchen zwischen etwa 4-14 Jahren.
- Schönes und Praktisches für zu Hause, Schule und Hobbies.
- Dank umfassendem Technikkurs auch für Nähanfängerinnen geeignet.

€ 14,95 (D). ISBN 978-3-8410-6114-0



Farbtupfer

Dieser auffällige Begleiter in fröhlichen Farben zieht alle Blicke auf sich.

Mit den Zuschnitten für das **Futter** in gleicher Weise verfahren, jedoch in der Bodennaht ein Stück der Naht zum Wenden geöffnet lassen. Auf die Futterteile nach Belieben Innentaschen nähen.

Zusammensetzen

Die Trägerenden rechts auf rechts an die Außenteile der Tasche stecken. Den Verschluss mittig an die Oberkante der Taschenrückseite stecken. Die Außentasche und das Futter rechts auf rechts ineinander stecken und den oberen Rand der Tasche zusammennähen. Dabei liegen die Träger und der Verschluss zwischen den Stofflagen. Die Tasche durch die Öffnung wenden, die Wendeöffnung schließen und das Futter in die Tasche stecken. Den Knopf annähen.

Die Vorlagen finden Sie auf Bogen B.



Hexagonvariationen

Von Ortrud Krüger und Renate Pauly (Täschchen mit Reißverschluss)

Material

(für alle 4 Varianten)

Die Stoffe A, B und C sind 110 cm breit

- 50 cm Stoff A Bordürenstoff
- 25 cm Stoff B Grün gemustert oder Beige für das Futter
- 35 cm Stoff C Rot gemustert
- Nähgarn von Gütermann creativ
- Volumenvlies zum Aufbügeln (H630) 25 x 90 cm von Freudenberg
- 1 Reißverschluss in Grün 12 cm lang für die flache Tasche
- 1 Reißverschluss in Grün 24 cm lang für die Tasche mit Reißverschluss
- 100 Hexagonschablonen aus Pappe (1 Inch Seitenlänge)
- kurze Stecknadeln (Applikationsnadeln)
- Heftgarn
- 1 Knopf

Vorbereitung

Den Bordürenstoff A in gleichmäßig breite Streifen schneiden. Dabei dem Verlauf des Streifenmusters folgen. Die Streifen sind knapp 1,5 inch (3,75 cm) breit.

Zuschneiden

(in den Zuschnittmaßen für den Bund ist eine Nahtzugabe von 3/8 inch (1 cm) enthalten)

- Stoff A alle Streifen in 2 3/4 inch (7 cm) Abschnitte schneiden. Es werden 100 Abschnitte benötigt (H630), je Täschchen 25 Stück
- Stoff B, C Zuschnitte siehe unter „Allgemeines“ und „Nähen“

Allgemeines

Die Täschchen werden nach der „Englischen-Papier-Methode“ weitestgehend von Hand genäht. Alle Pappschablonen werden mit den Stoffabschnitten aus Stoff A überzogen. Die Schablone auf die linke Seite des Stoffstückes legen. Den überstehenden Stoff um die Schablone herum auf die Rückseite umschlagen und den Stoff mit Heftstichen fixieren. Die Pappe darf dabei nicht mit festgenäht werden. Für jedes Täschchen werden 19 ganze Hexagone und 12 halbe Hexagone benötigt. Für die halben Hexagone jeweils 6 ganze Hexagone halbieren. Den Stoff an der Schnittkante mit einer kleinen Stecknadel an der Pappe

feststecken. Die Hexagone in gewünschter Farbverteilung von Hand zu einer Fläche zusammennähen (Schemazeichnung 1). Dazu die Teile rechts auf rechts aufeinander legen und die zu verbindenden Kanten mit kleinen überwendlichen Stichen verbinden. Nach Fertigstellung der Sechseckfläche die Pappschablonen entfernen und auf die Rückseite entsprechend großes Stück H630 bügeln. Dieses mit der Vliesseite auf die linke Seite eines Zuschnitts aus dem Futterstoff stecken.

Flache Tasche



Die Fläche eines der vorbereiteten großen Hexagone nach Belieben quilten. Aus Stoff C einen 2 inch (ca. 5 cm) breiten Streifen für die Randeinfassung abschneiden und der Länge nach links auf links zur Hälfte bügeln. Das Hexagon einfassen. Dazu den Streifen mit der unversäuberten Kante von rechts kantenbündig an die Außenseite stecken und mit einer Nahtzugabe von knapp 1/4 inch (knapp 0,75 cm) annähen. Beim Annähen immer von Nahtpunkt zu Nahtpunkt nähen (knapp 1/4 inch bzw. 0,75 cm von den Ecken entfernt), damit sich die Einfassung gut um die Ecken legt. Am Ende die Einfassung auf die benötigte Länge zuschneiden (incl. Nahtzugabe; der

Rest des Streifens wird als Bindeband bei der Taschenrolle benötigt). Die Nahtzugabe am Ende einschlagen, die Einfassung um die Nahtzugabe herum auf die linke Seite umschlagen und von Hand festnähen. Den 12 cm langen Reißverschluss zwischen zwei gegenüberliegende, gerade Seiten des Hexagons einsetzen. Das Sechseck so falten, dass der Reißverschluss in der Mitte der Fläche liegt. Die Spitzen (Dreiecke) der noch offenen Seiten zur Reißverschlussmitte hochschlagen und die offenen Kanten schließen.

Taschenrolle



Die Fläche eines der vorbereiteten großen Hexagone nach Belieben quilten. Da hier ein Teil des Tops abgeschnitten wird, diese

Vielfalt

Aus einem Grundmodell können Sie fünf verschiedene Täschchen gestalten.



Wollverliebt

Über 1.000 Zeitschriften und Bücher
zum Thema unter

www.oz-shop.de!



Fläche nicht quilten (Schemazeichnung 2). Nach dem Quilten die gekennzeichnete Ecke abschneiden. Diese Ecke wird für die kleine **Innentasche** verwendet. Dazu den Futterstoff auf die rechte Seite des abgeschnittenen Dreiecks legen und ringsum zusammennähen. An der langen Seite ein Stück der Naht zum Wenden geöffnet lassen. Das Teil wenden und die Wendeöffnung von Hand schließen. Dieses Teil, wie in Schemazeichnung 3 gezeigt, auf die Futterseite des verbliebenen Hexagonabschnitts nähen. Aus Stoff C einen 2 inch (ca. 5 cm) breiten Streifen für die **Randefassung** abschneiden und längs links auf links zur Hälfte bügeln. Von dem Streifen einen 12 inch (30 cm) langen Abschnitt abschneiden. Diesen Streifen und das Reststück des Einfassstreifens der flachen Tasche zu **Bindebändern** nähen. (siehe S. 28). Die Bindebänder mit den unversäuberten Enden von außen an die Spitze der Tasche heften (Schemazeichnung 3) und die Tasche, wie bei der flachen Tasche beschrieben, mit dem Rest des Einfassstreifens einfassen.

Tasche mit Knopf



Aus Stoff C zwei 2 inch (ca. 5 cm) breite Streifen für die **Randefassung** abschneiden und diese der Länge nach links auf links zur Hälfte bügeln. Zusätzlich für die **Seitenteile** 2 Rechtecke von 9 x 2,5 inch (ca. 22,5 x 6,5 cm) zuschneiden. Die Rechtecke links auf links quer zur Hälfte falten (4,5 x 2,5 inch). An den Zuschnitten die Mitte markieren, wie in Schemazeichnung 4 gezeigt Markierungen anbringen und die

Seitenteile zuschneiden. Für die **Klappe** aus Stoff C zwei Teile zuschneiden (Schemazeichnung 5). Aus H630 ein Vliesstück, jedoch ohne Nahtzugabe ausschneiden und auf die Rückseite eines der Klappenteile bügeln. Beide Teile rechts auf rechts legen und bis auf die Wendeöffnung zusammennähen. Wenden und ringsum fübchenbreit absteppen. In die Spitze ein Knopfloch einarbeiten.

Für die **Tasche** die Klappe mit der geraden Kante von rechts an eine gerade Kante des 3. Hexagons heften. Die Randefassung zunächst nur von der rechten Seite der Tasche annähen. Dabei wird die Klappe mit gefasst. Jetzt die Seite der Tasche, die der Klappe gegenüberliegt, auf die Seite der Klappe falten. Die Futterseite weist nach außen. Damit die Tasche mehr Volumen erhält, werden die Dreiecke aus Stoff C zwischen die Seiten genäht. Der Stoffbruch weist dabei nach oben, die unversäuberte, kurze Seite liegt dabei im Stoffbruch des großen Hexagons. Die Teile evtl. im Bereich der Nahtzugabe heften. Die Randefassung um die Nahtzugabe herum auf die Futterseite umschlagen und von Hand festnähen. Dabei werden die Seitenteile mit festgenäht. Den Knopf annähen.

Tasche mit Reißverschluss

Aus Stoff C 4 Streifen von 9 x 1 ¼ inch (ca. 23 x 3 cm) für die **Reißverschlusseinfassung** zuschneiden. Den Reißverschluss mit den Streifen einfassen (Siehe S. 28 Reißverschluss zwischen Tasche und Futter nähen). Dazu zwei Streifen aus Stoff C rechts auf rechts legen. Aus Stoff C 2 Quadrate von 2 ¼ inch (ca. 5,75 cm) zuschneiden und diese rechts auf rechts an die Enden des Reißverschlusses bzw. die Schmalseiten der Reißverschlusseinfassung annähen. Das letzte vorbereitete Hexagontop zur Hälfte falten und den Reißverschluss von innen dazwischen heften (Schemazeichnung 6, gestrichelte Linie). Die Tasche mit dem noch verbliebenen Einfassstreifen der Tasche mit Knopf einfassen (Siehe Flache Tsche).

Die Schemazeichnungen finden Sie auf Bogen B.



Laptoptasche

Von Ulla Stewart

Größe: ca. 32 cm hoch

Material

Stoff B ist 110 cm breit

- Stoff A 1 alte Jeans (groß)
- 100 cm Stoff B Pink mit großen Blüten
- Nähgarn in Blau
- Multicolorgarn beides von Madeira
- 60 cm Thermolam
- 60 cm Volumenvlies zum Aufbügeln (H630) alles von Freudenberg
- 1 Magnetknopf zum Annähen von Prym
- Sprühkleber KK 2000 von Gütermann Sulky

Vorbereitung

Die Jeanshose entlang der Innenbeinnäht auseinanderrennen.

Zuschneiden

(in den Zuschnittmaßen ist eine Nahtzugabe von 1 cm enthalten; in den Zuschnittmaßen für die Zwischenstreifen ist eine Nahtzugabe von 0,75 cm enthalten)

- Stoff A 2-mal 50 x 35 cm (Vorder- und Rückseite), 1-mal 50 x 25 cm (Klappe), 1-mal 4 x 100 cm (Träger; diesen Streifen ggf. aus kleineren Abschnitten zusammensetzen), 1-mal 6 x 100 cm (Boden-Seitenteil; diesen Streifen ggf. aus kleineren Abschnitten zusammensetzen). Alle Teile werden aus den Hosenbeinen zugeschnitten.
- Stoff B 2-mal 44 x 34 cm (Futter/Vorder- und Rückseite), 1-mal 50 x 25 cm (Außenseite/Klappe) 1-mal 44 x 24 cm (Futter/Klappe), 5-mal 3 x 110 cm (Zwischenstreifen), 1-mal 8 x 100 cm (Träger), 1-mal 6 x 100 cm (Futter/Boden-Seitenteil), 2-mal 4 x 110 cm (Einfassung)
- Thermolam 2-mal 44 x 34 cm (Einlage/Vorder- und Rückseite), 1-mal 44 x 24 cm (Einlage Klappe); 1-mal 4 x 100 cm (Einlage/Träger), 1-mal 6 x 100 cm (Einlage/Boden-Seitenteil)
- (H630) 2-mal 44 x 34 cm (Einlage Futter/Vorder- und Rückseite), 1-mal 44 x 24 cm (Einlage Futter/Klappe), 1-mal 6 x 90 cm, 1-mal 6 x 10 cm (Einlage Futter/Boden-Seitenteil)

Nähen

Für die **Vorder- und Rückseite** die Rechtecke dreimal diagonal durchschneiden. Die 3 cm breiten Streifen aus Stoff B dazwischennähen (Schemazeichnung 2 Vorderseite/Rückseite).

Für die **Taschenklappe** die beiden Zuschnitte aus Stoff A und B übereinander legen, die rechten Seiten weisen nach oben. Beide Stofflagen nach Belieben viermal durchschneiden (Schemazeichnung 1). Einzelne Stoffstücke gegeneinander austauschen und die Fläche erneut mit Zwischenstreifen zusammensetzen. Die Rechtecke der Vorder- und Rückseite auf 44 x 34 cm, das Rechteck der Klappe auf 44 x 24 cm zurechtschneiden. Die Ecken der Taschenklappe mit Hilfe eines Tellers abrunden. Die Thermolamzuschnitte mit Sprühkleber auf der linken Seite der Taschenteile fixieren (Thermolamzuschnitt der Klappe ebenfalls abrunden). Alle Zwischenstreifen knappkantig absteppen und parallel dazu auf den Jeansflächen Ziernähte anbringen (z. B. Zierstich der Nähmaschine), um die beiden Lagen aufeinander zu fixieren.

Für das **Boden-Seitenteil** den Jeansstreifen in gleicher Weise auf dem dazugehörigen Thermolamstreifen fixieren und die beiden Lagen ringsum versäubern. Das Boden-Seitenteil zwischen die Vorder- und Rückseite einsetzen und die Taschenklappe an der Taschenrückseite festnähen.

Für das **Futter** auf die linke Seite der Zuschnitte die H630 Zuschnitte bügeln und das Futter wie die Außentasche zusammennähen.

Für den **Träger** die Streifen wie folgt aufeinander legen: Stoff B (linke Seite weist nach oben) – Thermolamstreifen (mittig auflegen) – Stoff A (rechte Seite weist nach oben; auf den Thermolamstreifen legen). Der Streifen aus Stoff B ist an beiden Seiten 2 cm breiter. Den überstehenden Stoff auf den Jeansstoff umschlagen, die Nahtzugabe einschlagen und auf dem Jeansstreifen feststeppen. Den Träger mit einem Zierstich absteppen. Die Trägerenden versäubern.

Zusammensetzen

Futter und Außentasche links auf links ineinander stecken und die Außenkanten mit dem Einfassstreifen versäubern. Dazu den Streifen rechts auf rechts an die unversäuberten Taschenkanten stecken, auf die erforderliche Länge (zuzügl. Nahtzugabe) kürzen und festnähen. Den Streifen um die Nahtzugabe herum auf die Innenseite der Tasche umschlagen, die Nahtzugabe einschlagen und von Hand am Taschenfutter festnähen. Die Trägerenden von innen an den Taschenseiten festnähen. An der Klappe und der Taschen Vorderseite den Magnetknopf anbringen.

Die Schemazeichnungen finden Sie auf Bogen B.



Teppich: IKEA

Business as (un)usual

Die ungewöhnliche Kombination der Stoffe machen die Laptoptasche zu etwas ganz Besonderem.



IMPRESSUM

PW 030 / AE 245

erscheint in der OZ-Verlags-GmbH
Römerstraße 90, D-79618 Rheinfelden,
Tel.: +49 (0)7623 964 0, info@oz-verlag.de
www.oz-verlag.de

Leserservice: service-hotline@oz-verlag.de

Herausgeber: H + E Medweth

Geschäftsführung: Frances Evans (CEO)

Programmleitung: Cornelia Teigelkamp (V.i.S.d.P.)

Objektleitung: Hannes Stockmann

Marketingleitung: Silke Diedrichs

Leitung Anzeigenvermarktung: Sandra Raith
(verantwortlich für den
Anzeigenteil)
vermarktung@oz-verlag.de

Vertrieb: BPV Medien Vertrieb
GmbH & Co. KG
Römerstraße 90,
D-79618 Rheinfelden
www.bpv-medien.de

Vertriebsleitung: Bernd Mantay
info@bpv-medien.de

Abo-Service: abo@oz-verlag.de
Tel.: +49 (0)7623 964 156

Einzelbestellservice: bestellservice@oz-verlag.de
Tel.: + 49 (0)7623 964 155
www.oz-shop.de,
Einzelversand zuzügl.
EUR (D) 2,20 Versandkosten,
Auslandspreise auf Anfrage

Druck: OZ-Druck & Medien GmbH,
Rheinfelden

© 2018 by OZ-Verlags-GmbH

Alle Rechte vorbehalten. Sämtliche Modelle stehen unter Urheberschutz, gewerbliches Nacharbeiten ist untersagt. Für unverlangte Einsendungen von Fotos, Zeichnungen und Manuskripten übernehmen Verlag und Redaktion keinerlei Haftung. Alle Anleitungen ohne Gewähr. Die veröffentlichten Modelle wurden von Redaktion und Verlag sorgfältig geprüft. Eine Garantie wird jedoch nicht übernommen. Redaktion und Verlag können für eventuell auftretende Fehler oder Schäden nicht haftbar gemacht werden.

Jede Menge Kreativideen gibt es auf unserem Blog:
www.oz-verlag.de

Member of FIPP



Runde Kindertasche

Von Regina Stuke

Größe: ca. 23 cm hoch (ohne Träger)

Material

Stoff A ist 140 cm breit von Stenzo, Stoff B ist 140 cm breit

- 30 cm Stoff A "Zwergenland" in Rot
- 30 cm Stoff B Rot mit weißen Punkten
- Nähgarn in Rot von Amann
- 10 cm Webband in Rot mit weißen Punkten von Farbenmix

Vorbereitung

Gem. Vorlagen A und B ein Schnittmuster für die Tasche und das Herz anfertigen. Die Vorlagen enthalten eine Nahtzugabe von 1 cm. An den Taschen- und Futterzuschnitten alle Stoffkanten gegen Ausfransen sichern.

Zuschneiden

(in den Zuschnittmaßen ist eine Nahtzugabe von 1 cm enthalten)

- Stoff A 2-mal Vorlage A im Bruch (Tasche/ Vorder- und Rückseite – Markierungen für den Ansatz des Seitenteils auf die Zuschnitte übertragen)
- Stoff B 2-mal Vorlage A im Bruch (Futter/ Vorder- und Rückseite), 2-mal 7 x 59 cm (Seitenteile/Außentasche und Futter), 4-mal 4,5 x 23 cm (Träger), 2-mal Vorlage B gegengleich (Herz)

Nähen

Für die **Tasche** an einem Seitenteil die Nahtzugabe mehrfach 0,5 cm tief (Abstand der Einschnitte ca. 1 cm) einschneiden, damit sich der Streifen beim Einnähen besser der Rundung der Taschenvorder- und -rückseite anpasst. Das Seitenteil zwischen Vorder- und Rückseite einsetzen, dabei an den Markierungen beginnen und enden. Die Nahtzugabe in Richtung Vorder- bzw. Rückseite bügeln.

Mit den Zuschnitten für das **Futter** in gleicher Weise verfahren, jedoch in einer Naht ein Stück der Naht zum Wenden geöffnet lassen.

Für die **Träger** je zwei Streifen rechts auf rechts aufeinander legen und entlang der langen Kanten zusammennähen. Am Nahtende die Nähfäden lang (ca. 40 cm) abschneiden. Die Fäden mit Hilfe einer Stopfnadel durch den Träger ziehen und so den Träger auf rechts wenden. Die Träger bügeln und entlang der Längskanten schmalkantig absteppen.

Für das Herz die beiden Zuschnitte rechts auf rechts legen, das Webband zwischen die beiden Stofflagen legen und das Herz ringsum zusammennähen. An der markierten Stelle eine Wendeöffnung offen lassen (Vorlage B). Das Herz wenden, an der Wendeöffnung die Nahtzugabe nach innen schieben und das Herz knappkantig entlang der Außenkontur absteppen. Dabei wird die Wendeöffnung mit geschlossen.

Zusammensetzen

Die Trägerenden an die Oberkante der Tasche stecken (Abstand der Trägermitten zueinander ca. 9 - 10 cm) und im Bereich der Nahtzugabe festheften. Das Bandende des Herzens in gleicher Weise an den Rand heften. Die Tasche und das Futter rechts auf rechts ineinander stecken. Die Träger und das Herz liegen zwischen den Stofflagen. Den oberen Taschenrand zusammennähen und die Tasche durch die Öffnung wenden. Die Wendeöffnung von Hand schließen und das Futter in die Tasche stecken. Den oberen Taschenrand schmalkantig absteppen.

Die Vorlagen finden Sie auf Bogen A.

Weitere Modelle finden Sie unter
www.kunstwerkstatt-der-wolle.de



Rund und bunt

Auch so kann es mal zugehen, wenn die Kids etwas Hübsches zeigen wollen.



Tasche Alena

Von Heike Ziefuß

Größe: ca. 28 x 28 x 6 cm (ohne Träger)

Material

Alle Stoffe sind 110 cm breit.

- 35 cm Stoff A Geblümt
- 35 cm Stoff B Rosa
- 20 cm Stoff C Grün
- 15 cm Stoff D Grün geblümt
- 10 cm Stoff E Türkis
- 50 cm Stoff C Hellgrün kariert
- Nähgarn von Gütermann creativ
- Thermolam plus 35 cm
- Vliesofix 5 x 90 cm alles von Freudenberg
- 2 Reißverschlüsse (35 cm) von Venio
- 2 D-Ringe Stegbreite 3 cm
- 1 Magnetdruckknopf von Prym
- 1 Lederhenkel
- 33 cm Kordel
- verschiedene Perlen

Vorbereitung

Gem. Vorlagen A und B ein Schnittmuster für die aufgesetzte Tasche und die Taschenklappe anfertigen. Die Vorlagen enthalten **keine** Nahtzugaben.

Zuschneiden

(in den Zuschnittmaßen ist eine Nahtzugabe von 0,75 cm enthalten. **Beim Zuschneiden auf die Richtung des Blumenmusters achten!**)

- Stoff A 2-mal 33 x 22 cm (Tasche/Vorder- und Rückseite unterer Teil), 2-mal 33 x 11,5 cm (Tasche/Vorder- und Rückseite oberer Teil), 1-mal 6,5 x 17 cm (Einfassung)
- Stoff B 2-mal 33 x 31,5 cm (Futter/Vorder- und Rückseite), 1-mal 33 x 31,5 cm (Futter/Reißverschlusstasche), 2-mal 6 x 33 cm (Blende/Reißverschlusstasche auf der Taschenrückseite)
- Stoff C 2-mal Vorlage A gegengleich (aufgesetzte Tasche)
- Stoff D 2-mal Vorlage B gegengleich (Taschenklappe)
- Stoff E 1-mal 3 x 33 cm (Keder/Taschenvorderseite), 2-mal 3 x 33 cm (Keder/oberer Taschenrand), 4-mal 4 x 12 cm (Schlaufen)
- Thermolam plus 2-mal 30 x 31,5 cm (Einlage/Tasche), 2-mal 2,5 x 10,5 cm (Einlage/Schlaufen)

Nähen

Für die **aufgesetzte Tasche** und die **Klappe** die beiden Zuschnitte jeweils miteinander verstürzen. Dazu die Teile rechts auf rechts legen, die offenen Kanten bis auf die Wendeöffnung schließen, Teile wenden, bügeln und entlang der geschlossenen Kanten schmalkantig absteppen.

Für die Einfassung der aufgesetzten Tasche den Streifen aus Stoff A links auf links der Länge nach zur Hälfte bügeln (3,25 x 17 cm) und mit der offenen Kante an die unversäuberte Kante der Tasche nähen. Dabei den Streifen an beiden Seiten gleich viel überstehen lassen. Die überstehenden Enden einschlagen und die Einfassung um die Nahtzugabe herum auf die Rückseite der Tasche umschlagen und von Hand festnähen. Den **Keder** oberhalb der aufgesetzten Tasche vorbereiten (siehe S. 28).

Für die **Taschenvorderseite** die aufgesetzte Tasche mittig auf die rechte Seite des Rechtecks (Vorderseite unterer Teil) aus Stoff A stecken und knappkantig aufnähen. Die Oberkante der Tasche/Eingriff liegt ca. 3 cm unterhalb einer Längskante. Zuerst die Taschenklappe mittig oberhalb der aufgesetzten Tasche an die Stoffkante stecken. Dann den Keder mit der unversäuberten Kante kantenbündig zur Längskante darüberlegen und heften. Das so vorbereitete Teil rechts auf rechts auf den Zuschnitt für die Taschenvorderseite (oberer Teil) legen und zusammennähen. Dabei werden der Keder und die Taschenklappe mit gefaßt. Das Teil auf 33 x 31,5 cm zuschneiden und auf die Rückseite mittig ein entsprechend großes Stück Thermolam plus bügeln.

Für die **Taschenrückseite** die beiden Blendstreifen links auf links der Länge nach zur Hälfte bügeln (3 x 33 cm). Den Reißverschluss zwischen die Blendstreifen und die Zuschnitte für die Taschenrückseite nähen. Die Taschenrückseite auf 33 x 31,5 cm zuschneiden. Auf die Rückseite des Futters der Reißverschlusstasche (eines der Rechtecke aus Stoff B) ein Thermolam plus Rechteck bügeln. Dieses Teil mit der rechten Seite hinter die Taschenrückseite stecken (beide rechten Stoffseiten weisen

nach oben – bei geöffnetem Reißverschluss ist die rechte Seite von Stoff B sichtbar). Dieses Teil 1,5 cm oberhalb des Reißverschlusses und 14 cm unterhalb des Reißverschlusses absteppen.

Für die **Schlaufen** an allen Teilen die kurzen Enden mit Hilfe einer Münze abrunden. Auf die Rückseite zweier Zuschnitte je einen Thermolam plus Zuschnitt mittig aufbügeln. Diese Teile mit je einem verbliebenen Zuschnitt verstürzen und nach dem Wenden knappkantig absteppen.

Zusammensetzen

Für die **Tasche** die Taschenvorderseite und -rückseite rechts auf rechts legen und entlang der Unterkante zusammennähen. Die Keder für die Taschenoberkante der Länge nach zur Hälfte bügeln. Den Reißverschluss mit dem Keder zwischen die Oberkante der Vorder- und Rückseite nähen. Die Vorderseite und Rückseite rechts auf rechts legen. Die Bodennaht nach innen zwischen die beiden Stofflagen schieben, so dass eine 3 cm breite Falte entsteht (der Stoff liegt in dem Bereich 4-fach). Die Seitennähte schließen und die Tasche auf rechts wenden.

Das **Futter** in gleicher Weise zusammennähen. Auf die Futterteile nach Belieben Innentaschen nähen. Den oberen Rand 1 cm auf die linke Seite umschlagen und bügeln.

Das Futter in die Tasche stecken und unterhalb des Reißverschlusses von Hand annähen.

Fertigstellung

Die Schlaufen zur Hälfte legen, jeweils einen D-Ring einlegen und seitlich an den Taschenkörper nähen. Mit je 1 Perle verzieren.

Die Trägerenden durch die D-Ringe führen, ca. 5 cm nach innen einschlagen und die Trägerenden auf dem Träger festnähen. Den Magnetdruckknopf und die Perlen von Hand annähen.

Day dreams

Eine verträumte Tasche, die bei Tag und Nacht
ihr ständiger Begleiter wird.

Vorlagen finden Sie auf Bogen A.



Tasche aus Streifen

Von Christiane Miesl



Größe: ca. 18 cm hoch

Material

Die Stoffe A – G sind 110 cm breit von Stoff A/S und Frowein

- 10 cm Stoff A Weiß mit großen Blumen
- 20 cm Stoff B Pink
- 10 cm Stoff C Türkis
- 10 cm Stoff D Orange
- 10 cm Stoff E Grün
- 10 cm Stoff F Grün gemustert
- 35 cm Stoff G Gelb
- 35 cm Stoff H Nessel (140 cm breit)
- 35 cm Futterstoff (140 cm breit) Stoff C
- Nähgarn (Allesnäher) von Gütermann
- Maschinenquiltgarn von Gütermann Sulky
- 35 cm Thermolam
- Volumenvlies zum Aufbügeln (H630) 20 x 90 cm alles von Freudenberg
- 1 Knopf

Zuschneiden

(in den Zuschnittmaßen ist eine Nahtzugabe von 0,75 cm enthalten)

- Stoffe A – F Streifen verschiedener Breite 25 cm lang (Tasche/Vorder- und Rückseite, Klappe), 1-mal 11 x 90 cm (Träger; es können auch mehrere Streifen zusammengesetzt werden), 1-mal 5 x 10 cm (Schlaufe)
- Stoff G 2-mal 25 x 35 cm (Futter/Tasche), 1-mal 30 x 23 cm (Futter/Klappe)
- Stoff H 2-mal 30 x 40 cm (Hintergrund/Vorder- und Rückseite), 1-mal 35 x 25 cm (Hintergrund/Klappe)
- Thermolam 2-mal 30 x 40 cm (Einlage/Vorder- und Rückseite), 1-mal 35 x 25 cm (Einlage/Klappe)
- (H630) 1-mal 11 x 90 cm (Einlage/Träger)

Nähen

Für den **Träger** auf die linke Seite den Streifen aus H630 bügeln. Der Länge nach (5,5 x 90 cm) rechts auf rechts zur Hälfte falten und entlang der offenen Längskante zusammennähen. Wenden, in der Mitte und schmalkantig entlang der Längskanten absteppen.

Für die **Schlaufe** den Streifen vorbereiten und der Länge nach nähen. Entlang der offenen Längskante absteppen und zur Schlaufe legen.

Für die **Klappe** aus den Streifen eine Fläche von 30 x 23 cm anfertigen. Dazu die Streifen an den 25 cm langen Kanten zusammennähen. Beim Nähen die Nährichtung wechseln. Die so vorbereitete Streifenfläche auf den dazugehörigen Thermolamzuschnitt und beides zusammen auf den entsprechenden Nesselzuschnitt stecken. Nach Belieben quilten Das Vlies und den Hintergrundstoff auf die Größe der Vorderseite zurückschneiden. An einer

30 cm langen Seite die beiden Ecken mit Hilfe eines Glases abrunden. Den dazugehörigen Futterzuschnitt in gleicher Weise abrunden. Die Schlaufenenden mittig an die Kante (Seite mit den abgerundeten Ecken) der Klappe stecken, so dass die Schlaufe auf der Klappe liegt. Die Klappe rechts auf rechts auf den Futterzuschnitt stecken und ringsum – bis auf die gerade Kante – zusammennähen. In den Rundungen die Nahtzugabe bis knapp vor die Naht mehrfach einschneiden und die Klappe wenden.

Für die **Taschenvorder- und -rückseite** die Streifen an den 25 cm langen Kanten zu zwei Streifenflächen von 25 x 35 cm zusammennähen. Die beiden Flächen, wie bei der Klappe beschrieben, mit Thermolam und Nessel schichten, quilten und zuschneiden, jedoch ohne die Ecken abzurunden. Beide Teile rechts auf rechts legen und die Seiten- und Bodennähte schließen. Bodenecken mit 6 cm Breite abnähen.

Das Futter der Tasche in gleicher Weise zusammennähen, dabei in der Bodennaht ein Stück zum Wenden geöffnet lassen.

Zusammensetzen

Die Trägerenden rechts auf rechts an die Seiten der Außentasche heften. Die Taschenklappe rechts auf rechts an die Oberkante der Rückseite heften. Das Futter und die Außentasche rechts auf rechts ineinander stecken (Klappe und Träger liegen zwischen den Stofflagen) und am oberen Rand zusammennähen. Die Tasche durch die Öffnung wenden, die Wendeöffnung schließen und das Futter in die Tasche stecken. Die Taschenöffnung 1 cm unterhalb der Kante absteppen und den Knopf auf der Vorderseite annähen.



FÜR KREATIVE
SELBERMACHER

www.oz-shop.de

© iStockphoto.com/ajayratheer

Spurwechsel

Wenn Sie einmal einen
anderen Weg gehen
wollen, haben Sie hier
einen treuen Begleiter.



Tasche
von Christlrike Mieser

Bestickend schön

Ein hübsches Blumenmotiv macht Lust auf Frühling und mehr.

Versand:

Nähwelt Flach

Lorbeerweg 2, 63741 Aschaffenburg

Tel.: 06021/458780, www.naehwelt-flach.de



Bestickter Cityshopper

Von Evelyn Lenschow



Größe: ca. 37 cm hoch

Material

Stoff A ist 140 cm, Stoff B ist 80 cm, Stoff C ist 110 cm breit

- 65 cm Stoff A Lederimitat in Hellgrau
- 35 cm Stoff B Kunstleder in Grau
- 50 cm Stoff C Baumwollstoff in Grau
- Nähgarn in Grau
- Maschinenstickgarn (Stärke 40) in Rosa-, Violett-, Pink- und Grautönen
- Selbstklebendes Stickvlies (Filmoplast) 210 x 25 cm alles von Gütermann Sulky
- 1 teilbarer Reißverschluss 40 cm lang
- FLACH Stickmuster CD in Multiformat

Zuschneiden

(in den Zuschnittmaßen ist eine Nahtzugabe von 0,75 cm enthalten)

- Stoff A 1-mal 50 x 85 cm (Tasche/ Vorder- und Rückseite); 2-mal 6 x 50 cm (Verschluss)
- Stoff B 1-mal 20 x 50 cm (Boden), 2-mal 6 x 80 cm (Träger)
- Stoff C 1-mal 49 x 83 cm (Futter)

Vorbereitung

Auf die rechte Seite des Lederimitats (50 x 85 cm) den 20 cm breiten Boden aufzeichnen. Dazu von der 50 cm langen Seite aus Parallelen im Abstand von 32,5 cm - 20 cm - 32,5 cm markieren. Auf der Vorderseite den ersten Stickmittelpunkt einzeichnen (Schemazeichnung).

Besticken des Vorderteils

Filmoplast mittig in den Stickrahmen einspannen, dabei zeigt die karierte Papierseite nach oben.

Den überstehenden Stabilisator, incl. der Ecken, bis knapp an den Rahmen zurückschneiden. Das Trägerpapier des Stabilisators mit einer Stecknadel kreuzförmig einritzen und das Trägerpapier vorsichtig abziehen, so dass die klebende Seite des Vlieses frei gelegt wird. Den Stoff mit der linken Seite so auf das Filmoplast legen, dass der Stickmustermittelpunkt in der Mitte des Rahmens liegt.

Gestickt werden drei verschiedene Blumenbordüren von der Stickmuster-CD "Blumenwiese".

Für die Endlosbordüre befindet sich eine bebilderte Anleitung auf der CD.

Nähen

Für die Tasche den Kunstlederstreifen mit der linken Seite mittig auf der rechten Seite der Tasche platzieren (graue Fläche in der Schemazeichnung) und knappkantig an den beiden langen Seiten aufsteppen. Bei Bedarf einen Teflonfuß in die Nähmaschine einsetzen. Das Rechteck rechts auf rechts quer zur Hälfte falten (50 x 42,5 cm) und die Seitennähte schließen.

Für den Boden die Seitennähte nach innen auf die Bodennaht drücken, so

dass diese flach aufeinander liegen. Es ergeben sich seitlich 2 Dreiecke, die so genannten Bodenecken. Diese Ecken 10 cm quer zur Seitennaht abnähen und den überschüssigen Stoff bis auf die Nahtzugabe abschneiden.

Das Futter wie die Außentasche nähen. Die Tasche auf links wenden und das Futter so über die Tasche ziehen, dass die rechte Futterseite außen ist. Futter und Außentasche am oberen Rand knappkantig zusammennähen und die Nahtzugabe versäubern.

Für den Verschluss den teilbaren Reißverschluss mittig zwischen die beiden Längsseiten der Lederimitatstreifen (6 x 50 cm) nähen. Die Streifen rechts auf rechts legen und die kurzen Enden zusammennähen, so dass ein Ring entsteht. Den Reißverschluss geöffnet lassen und den Verschlussstreifen rechts auf rechts, fübchenbreit an die obere Kante der Tasche annähen. Die Tasche auf links gewendet lassen und den Reißverschluss bis auf 10 cm schließen. Die Stoffenden, die über die Länge des Reißverschlusses hinausgehen am Ende des Reißverschlusses - wie bei der Bodenecke - 7 cm quer abnähen, jedoch nicht abschneiden.

Den Reißverschluss öffnen, die Tasche auf rechts wenden und den oberen Rand fübchenbreit absteppen.

Für die Träger die beiden Streifen der Länge nach links auf links legen und knappkantig absteppen. Die Trägerenden von außen auf die Tasche nähen. Der Abstand der Trägermitten zu den Seitennähten beträgt ca. 11 cm. Die Träger am unteren Enden nochmals kreuzförmig absteppen.

Die Schemazeichnung finden Sie auf Bogen A.



Über 1.000 Zeitschriften und Bücher zum Thema unter

WWW.OZ-SHOP.DE

Kreistasche

Von Kerstin Porsch

Größe: ca. 30 cm hoch (ohne Träger)

Material

Stoff A ist 110 cm breit von Rhinetex b.v., Stoff B ist 140 cm breit von Stoff A/S, Stoff C ist 110 cm breit von Makower

- 70 cm Stoff A Tulpenstoff
- 70 cm Stoff B Schwarz
- 10 cm Stoff C Rot mit weißen Pünktchen
- Nähgarn in Rot und Schwarz
- Maschinenstickgarn in Rot alles von Amann
- Volumenvlies zum Aufbügeln (H630) 20 x 90 cm von Freudenberg
- 1 Druckknopf zum Annähen von Prym
- 1 Knopf in Rot

Zuschneiden

(in den Zuschnittmaßen ist eine Nahtzugabe von 0,75 cm enthalten)

- Stoff A 1 Kreis Durchmesser 70 cm (Außentasche), 1 Kreis Durchmesser 12 cm (Yoyo)

- Stoff B 1 Kreis Durchmesser 70 cm (Futter), 2-mal 10 x 61,5 cm (Bund/Außentasche und Futter), 2-mal 10 x 70 cm (Träger)
- Stoff C 1-mal 9,5 x 100 cm (Rüsche)
- (H630) 2-mal 4 x 70 cm (Einlage/Träger), 1-mal 8,5 x 61,5 cm (Einlage/Bund)

Nähen

Für die **Träger** die Vliesstreifen mittig auf die linke Seite der Streifen bügeln. Die Streifen der Länge nach rechts auf rechts zur Hälfte legen und die offenen Längskante zusammennähen. Die Träger wenden und so bügeln, dass die Naht in der Mitte der Trägerrückseite liegt. Diese Nähte mit einem Zierstich absteppen.

Für den **Beutel** den Kreis aus Stoff A auf eine Weite von 60 cm Umfang einkräuseln. Zum Einkräuseln den Stoff bei größter Sticheinstellung und gelockerter Oberfadenspannung zweimal im Abstand von 4 mm zueinander absteppen. Die erste Linie sollte außerhalb, die zweite

innerhalb der Nahtzugabe liegen. Die beiden Unterfäden vorsichtig auf die gewünschte Weite stramm ziehen. Die kleinen Kräuselfalten gleichmäßig verteilen. Der noch sichtbare Kräuselfaden kann nach der Fertigstellung wieder entfernt werden. Den Zuschnitt für das **Futter** in gleicher Weise einkräuseln.

Den Streifen für die **Rüsche** zum Ring schließen, links auf links zur Hälfte bügeln (4,75 x 98,5 cm) und entlang der unversäuberten Kante auf eine Weite von 60 cm einkräuseln. Die Rüsche mit der unversäuberten Kante kantenbündig an die Oberkante der Außentasche heften.

Für den **Bund** (Außentasche) den Streifen aus Stoff B zum Ring schließen.

Auf den Zuschnitt für den **Bund des Futterteils** zunächst mittig den Vliesstreifen auf die linke Stoffseite bügeln und ebenfalls zum Ring schließen. Die beiden Ringe rechts auf rechts ineinander stecken, dabei darauf achten, dass die Nähte aufeinander liegen. Die Trägerenden zwischen die Stofflagen schieben, so dass diese kantenbündig mit der Bundkante abschließen. Der Abstand der Trägerenden zueinander beträgt 13 cm (von Trägermitte zu Trägermitte). Die Bundteile an einer Seite zusammennähen. Dabei werden die Trägerenden mitgefasst. Den Bund auf rechts wenden und die Naht sorgfältig herausarbeiten. Unterhalb der Träger den Bundstreifen mit einem Zierstich absteppen. Den Bund so über die Außenseite der Tasche stülpen, das die unversäuberte, noch offene Kante des Außenbundes mit der Taschenoberkante abschließt. Den Bund an der Tasche festnähen, dabei den Bund des Futters nicht mitfassen. Den Bund nach oben umschlagen, den Bund des Futters nach innen in die Tasche stecken, die Nahtzugabe einschlagen und den Bund von Hand festnähen.

Aus den Stoffkreisen den **Yoyo** vorbereiten und zusammen mit dem Knopf auf den Bund der Taschenvorderseite nähen.

Die Magnetknopfteile von innen auf dem Bund festnähen.



Quadratur des Kreises

Aus dem kreisförmig
zugeschnittenen Stoff
wird diese praktische
Umhänge-tasche.



Falttasche

Von Valerija Mezhybovska



Größe: ca. 25 cm hoch (ohne Träger)

Material

Stoff A ist 140 cm breit von Hemmers

- 70 cm Stoff A Stadtplan London
- Nähgarn in Beige von Madeira
- 1 Knopf Durchmesser ca. 2 cm
- 2 Holzperlen Durchmesser ca. 1,5 cm

Vorbereitung

Die Vorlagen A und B und ein Schnittmuster für die Vorder- und Rückseite, die Träger und die Seitennahtverstärkung anfertigen. Die Vorlagen enthalten **keine** Nahtzugaben.

Zuschneiden

(Vorlagen A und B mit einer Nahtzugabe von 2 cm, Vorlage C mit einer Nahtzugabe von 1 cm zuschneiden. In den Zuschnittmaßen für die Abdeckungen ist eine Nahtzugabe von 0,75 cm enthalten)

- Stoff A 2-mal Vorlage A im Bruch (Tasche/ Vorder- und Rückseite), 2-mal Vorlage B im Bruch (Träger), 2-mal Vorlage C (Seitennahtverstärkung), 3-mal 5 x 5 cm (Abdeckungen und Verstärkung), 1-mal 4 x 80 cm (Bänder und Schlaufe)

Nähen

Die **Bänder** und die **Schlaufe** aus dem entsprechenden Zuschnitt nähen (siehe S. 28). Von dem Streifen 2 Abschnitte à 30 cm für die Bänder und einen Abschnitt à 12 cm für die Schlaufe abschneiden.

Für die **Abdeckungen, Verstärkungen** und die **Seitennahtverstärkungen** an allen Kanten die Nahtzugabe auf die linke Stoffseite umschlagen und bügeln, evtl. heften.

Für die **Tasche** je einen Träger an die Zuschnitte für die Vorder- und Rückseite nähen (Markierungen o und *). Die beiden Taschenteile rechts auf rechts legen und die Seitennähte schließen. Die Nahtzugaben der Seitennähte, des oberen Taschenrandes und der Träger zweimal je 1 cm nach innen einschlagen und knappkantig festnähen. Zuvor die Nahtzugabe in den Rundungen mehrfach im Bereich der Nahtzugabe etwas einschneiden, damit der Stoff sich in den Rundungen besser legt.

Auf der Innenseite der Taschenvorderseite an der markierten Stelle (Vorlage A) das Verstärkungsquadrat knappkantig aufnähen. Von der Außenseite den Knopf darauf festnähen.

Den Streifen für die Schlaufe zu einer Öse legen, auf der Innenseite der Taschenrückseite feststecken, mit dem Quadrat für die Abdeckung überdecken und das Quadrat ringsum knappkantig aufsteppen. Dabei wird die Schlaufe mit festgenäht.

Das Ende eines Bandes von innen auf die Taschenvorderseite auflegen - das Band weist dabei in Richtung Träger - ein Quadrat für die Abdeckung darüberlegen und ringsum knappkantig festnähen. Zusätzlich diagonal in beiden Richtungen steppen. Das zweite Band in gleicher Weise auf der Taschenrückseite befestigen. An die Bandenden je eine Perle auffädeln und in die Bandenden je einen Knoten machen.

Die Seitennahtverstärkungen links auf links zur Hälfte falten, über die Seitennähte schieben und knappkantig festnähen. Die Spitzen der Seitennahtverstärkungen liegen innen und außen auf der Seitennaht.

Für den **Boden** die Bodennaht schließen und wie die übrigen Nähte versäubern. Bodenecken mit 15 cm Breite abnähen Die Dreiecke auf den Boden drücken und auf dem Boden festnähen.

Die Vorlagen finden Sie auf Bogen A.

London feeling

London Bridge?
Westminster Abbey?
Wir zeigen Ihnen den
kürzesten Weg.



Falttasche – Faltanleitung



Foto 1

Die Tasche auf die Arbeitsfläche legen und den Boden nach innen drücken.

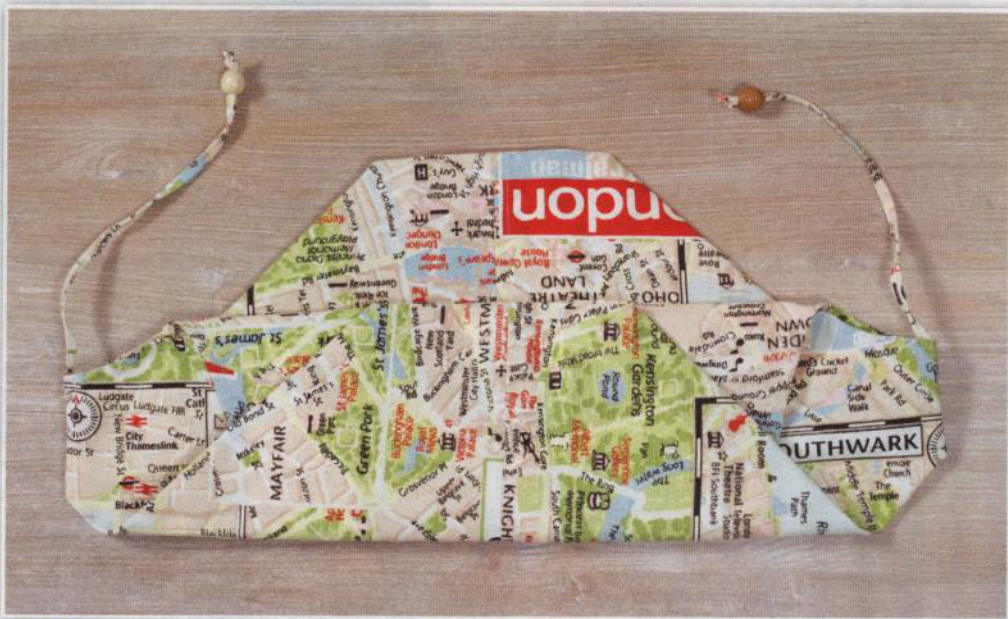


Foto 4

Den unteren Taschenteil von unten nach oben einschlagen.



Foto 2

Die seitlichen Bodennähte aufeinander legen. Die Tasche so auseinander ziehen, dass die Träger flach aufeinander liegen und die Bindebänder rechts und links der Tasche liegen. Den unteren Teil der Tasche nach oben umschlagen, so dass nun die Seitennähte der Tasche flach auf der Bodennaht liegen.



Foto 5

Den oberen Taschenteil von oben nach unten einschlagen.

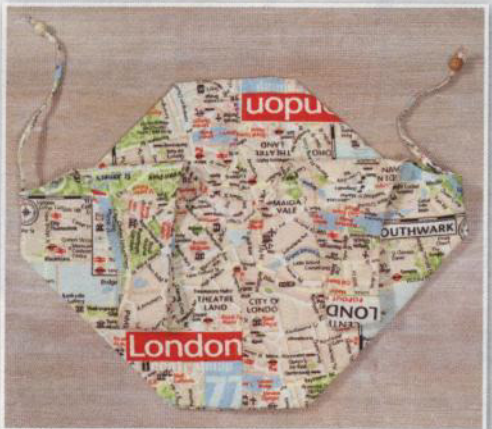


Foto 3

Die Träger nach unten umschlagen.



Foto 6

Das rechte Taschendrittel nach links umschlagen, bis der Knopf sichtbar wird.

Wissenswertes zum Thema Taschennähen

Bodenecken abnähen

Die Boden- und Seitennähte schließen. Die Seitennähte nach innen auf die Bodennaht drücken, so dass diese flach aufeinander liegen. Es ergeben sich seitlich zwei Dreiecke, die so genannten Bodenecken. Diese Ecken in der gewünschten Bodenbreite quer zur Seitennaht abnähen und den überschüssigen Stoff bis auf die Nahtzugabe abschneiden. Die Nahtzugabe mit Zickzackstichen versäubern.

Reißverschluss einsetzen

Die Oberkante der Tasche 1 cm auf die linke Stoffseite bügeln. Den Reißverschluss von links unter die umbügelte Kante legen, so dass die Zähnnchen sichtbar sind. Den Reißverschluss mit Hilfe eines Reißverschlussfußes schmalkantig festnähen. Das Futter von Hand gegen den Reißverschluss nähen.

Reißverschluss zwischen Tasche und Futter nähen

Hierfür eignet sich am Besten ein Reißverschluss zum Teilen bzw. ein Endlosreißverschluss. Zum Einnähen den Reißverschluss teilen. Je eine Außenseite und eine Futterseite rechts auf rechts legen. Eine Hälfte des Reißverschlusses kantenbündig zur Oberkante zwischen die beiden Stofflagen legen, die Zähnnchen weisen dabei nach innen.

Den Reißverschluss mit Hilfe eines Reißverschlussfußes einnähen. Die Stoffe wenden (die Zähnnchen sind nun sichtbar). Die zweite Hälfte des Reißverschlusses ebenso zwischen die anderen beiden Seiten nähen. Den Zipper aufziehen und den Reißverschluss auf die erforderliche Länge kürzen. Die Enden mehrfach übernähen, damit der Zipper nicht herausrutschen kann.

Keder nähen

Für einen Keder den Stoffstreifen in der angegebenen Größe zuschneiden und links auf links der Länge nach zur Hälfte bügeln. Die Baumwollkordel in den Bruch zwischen die Stofflagen legen, mit Stecknadeln fixieren und den Streifen so dicht wie möglich entlang der eingelegten Kordel zusammennähen. Dazu den Reißverschlussfuß in die Nähmaschine einsetzen. Den Keder zwischen die beiden entsprechenden Stofflagen legen und in der Naht mitfassen. Bei Verwendung von Vliesofix entfällt die Naht, die den Stoffstreifen um den Keder fixiert. Dazu einen Streifen Vliesofix auf den zugeschnittenen Stoffstreifen bügeln. Das Trägerpapier entfernen, den Streifen links auf links zur Hälfte legen (nicht bügeln!), die Kordel in den Bruch einlegen und die beiden Stofflagen aufeinander bügeln. Dadurch wird

die Kordel zwischen den Stofflagen fixiert und das Einnähen des Keders wird erleichtert.

Träger, Bänder und Schlaufen

Die entsprechenden Stoffstreifen der Länge nach links auf links zur Hälfte bügeln. Aufklappen und beide Längskanten nochmals bis zur Mitte einschlagen. Alle 4 Lagen zusammenfallen und bügeln. Den Streifen an der offenen Längskante schmalkantig absteppen.

Einfache Innentasche

Zwei entsprechend große Stoffzuschnitte rechts auf rechts legen und ringsherum zusammennähen, dabei an der unteren Kante ein Stück der Naht zum Wenden geöffnet lassen. In den Ecken die Nahtzugabe bis kurz vor die Naht schräg abschneiden. Die Tasche wenden und die obere Kante absteppen. Die Innentasche auf ein Futterteil stecken und an den Seiten und der unteren Kante festnähen. Dabei wird die Wendeöffnung mit geschlossen. Die Tasche nach Belieben absteppen, um sie in mehrere Fächer zu unterteilen.

www.oz-shop.de
Der Online-Shop voller Ideen!

Gestalte deine Welt!

Über 1.000 KREATIV-Zeitschriften und -Bücher!

OZ SHOP

Weekend Tasche

Von Edith Vörtmann

Größe: ca. 23 cm hoch

Material

Die Stoffe A, B und C sind 140 cm breit

- 100 cm Stoff A Fellstoff "Zebra"
- 100 cm Stoff B fester Baumwollstoff in Schwarz
- 20 cm Stoff C Leder oder Lederimitat in Schwarz
- Rest Jeans in Schwarz 20 x 20 cm
- Maschinenstickgarn in Schwarz (Cotton 30) von Gütermann Sulky
- festes Vlies zum Aufbügeln (Decovil I Light) 150 x 90 cm
- festes Vlies zum Aufbügeln (S520) 25 x 90 cm
- 30 cm Vliesofix alles von Freudenberg
- 150 cm Reißverschluss Meterware (6 mm) in Schwarz incl. 3 Schieber
- 6 große Bodennägel
- 4 Ringe zum Schrauben Durchmesser 4 cm
- 2 große Karabinerhaken Stegbreite 2,5 cm
- 2 D-Ringe
- 250 cm Gurtband in Schwarz 4 cm breit
- 300 cm Gurtband in Schwarz 2,5 cm breit
- Bänder von Union Knopf
- 1 fertiges Applikationsmotiv

Vorbereitung

Gem. Vorlagen A und B eine Schablone für die Ecken und den Hintergrund der Applikation anfertigen. Die Vorlagen enthalten **keine** Nahtzugaben.

Zuschneiden

(in den Zuschnittmaßen ist eine Nahtzugabe von 0,75 cm enthalten)

- Stoff A 2-mal 40 x 95 cm (Tasche/ Vorder- und Rückseite), 1-mal 30 x 70 cm (Boden)
- Stoff B 2-mal 36 x 89 cm (Futter/Vorder- und Rückseite), 1-mal 25 x 64 cm (Futter/ Boden)
- Stoff C 2-mal 8 x 20 cm (Griffe), 1-mal 50 x 20 cm (Ecken)
- (Decovil I Light) 2-mal 40 x 95 cm (Einlage/ Vorder- und Rückseite), 1-mal 30 x 70 cm (Einlage/Boden)
- Vliesofix 1-mal 20 x 20 cm (zum Aufbügeln auf den Hintergrund der Applikation), 1-mal 20 x 50 cm (zum Aufbügeln auf den Lederstreifen für die Ecken), 2-mal 8 x 20 cm (zum Aufbügeln auf die Griffe)



- (S520) 1-mal 23 x 62 cm (Bodenverstärkung)
- breites Gurtband 4-mal 55 cm (Träger)
- schmales Gurtband 4-mal 10 cm (Trägerschlaufen für die Ringe an der Vorder- und Rückseite), 2-mal 10 cm (Schlaufen für die D-Ringe an den Seiten), 2-mal 20 cm (Schlaufe für die Karabinerhaken am Taschenboden), 2-mal 100 cm (Griffe)
- Reißverschluss 1-mal 100 cm (Tasche), 1-mal 40 cm (Innentasche)

Nähen

Für die **Vorder- und Rückseite** sowie den **Boden** die Decovil Light-Zuschnitte auf die Rückseite der Zuschnitte aus Stoff A mit Dampf aufbügeln. Die Teile auskühlen lassen, auf eine Größe von 89 x 36 cm bzw. 25 x 64 cm zuschneiden (Schemazeichnung) und die Stoffkanten gegen Ausfransen sichern.

Für die **Ecken** das Vliesofix auf die Rückseite des Leders bügeln und auskühlen lassen. Zum Bügeln immer ein Bügeltuch verwenden. Mit Hilfe der Schablone die Ecken viermal auf die Papierseite des Vliesofix übertragen



Born to be wild

Die praktische Reisetasche begleitet Sie auf Reisen
in die große weite Welt.





und entlang der Kontur ausschneiden. Das Trägerpapier entfernen und die Ecken auf die Vorder- und Rückseite der Tasche bügeln (Schemazeichnung). Die Ecken entlang der Rundung aufsteppen (Knopflochstich der Nähmaschine).

Für den **Hintergrund der Applikation** auf die Rückseite des Jeansquadrates das dazugehörige Vliesofixquadrat bügeln. Mit Hilfe der Schablone den Kreis einmal auf Vliesofix übertragen und entlang der Kontur ausschneiden. Das fertige Applikationsmotiv mittig auf die rechte Seite des Hintergrundes bügeln, das Trägerpapier vom Hintergrund entfernen, mittig auf die Taschenvorderseite bügeln und mit dem Satinstich applizieren. Für die **Träger** einen der schmalen Gurtbandabschnitte zur Schlaufe legen. Die Schlaufe mit der unversäuberten Kante kantenbündig an das Ende eines

Trägers (breites Gurtband 55 cm lang) stecken. Die Schlaufe liegt auf dem Träger. Die Schlaufe auf dem Träger ca. 2 cm unterhalb der Öse (Bruchkante) feststeppen. Das Trägerende umschlagen, so dass die Öse das Trägerende bildet. Die übrigen drei Trägerteile in gleicher Weise vorbereiten. Alle 4 Trägerteile auf der Vorder- und Rückseite anordnen und aufsteppen (Schemazeichnung).

Die **Bodennägel** in die Ecken und die Mitte des Bodens einsetzen. Diese liegen jeweils 5 cm von den Schnittkanten entfernt. Für die Schlaufen der Karabinerhaken die entsprechenden Gurtbandabschnitte zur Schlaufe legen, die Karabinerhaken einfädeln und unterhalb der Karabinerhaken quer absteppen. Die Schlaufen mit den offenen Kanten mittig an die Seiten des Bodens nähen.

An die Oberkante der Taschenvorder- und -rückseite je eine Hälfte des **Reißverschlusses** nähen. Dabei darauf achten, dass der Reißverschluss an den Enden gleichmäßig überhängt. Einen Schieber von rechts, den ander Schieber von links auf den Reißverschluss ziehen und die Reißverschlussenden kantenbündig abschneiden. Vorder- und Rückseite rechts auf rechts legen und die Seitennähte schließen. Die Gurtbandabschnitte für die D-Ringe zur Schlaufe legen, je einen D-Ring einfädeln, knapp unterhalb der D-Ringe quer absteppen und mit den offenen Kanten an die Seitennähte nähen.

Den Boden zwischen Vorder- und Rückseite einsetzen. Den S520 Zuschnitt von innen auf den Boden bügeln.

Das **Futter** wie die Außentasche nähen. Auf die Futterteile nach Belieben Innentaschen nähen. An der Oberkante des Futters die Nahtzugabe auf die linke Stoffseite umschlagen. Das Futter links auf links in die Tasche stecken und von Hand an der Innenseite des Reißverschlusses annähen. Für die **Griffe** die Vliesofixstreifen auf die Rückseite der Lederstreifen bügeln. Das Trägerpapier abziehen. Die Enden der 100 cm langen Gurtbandabschnitt einschlagen, so dass sie in der Mitte des Gurtbandes aneinander stoßen. Die vorbereiteten Lederstreifen um die Mitte der gefalteten Gurtbänder legen, so dass die Gurtbandenden verdeckt werden. Alle Lagen durch Bügeln aufeinander fixieren (Bügeltuch !) und die Lederbanderole ringsum schmalkantig durch alle Lagen absteppen.

Fertigstellung

Die Griffe mit den Ringen an der Tasche montieren, die oberen Ecken der Tasche nach unten biegen und die Karabinerhaken in die D-Ringe einklicken.

Die Vorlagen und die Schemazeichnung finden Sie auf Bogen B.

Versand:

QuiltHouse Hamburg
Mundsburger Damm 36, 22087 Hamburg
Tel.: 040-22697070, E Mail: quilthouse@t-online.de
Internet: www.quiltHouse.de

Flower Bag

Von Edith Vörtmann

Größe: ca. 37 cm hoch

Material

Die Stoffe A und B sind 140 cm breit

- 60 cm Stoff A Motivstoff
- 60 cm Stoff B Violett
- Nähgarn von Gütermann creativ
- Multicolor Maschinenstickgarn (Cotton 30) von Gütermann Sulky
- Volumenvlies zum beidseitigen Aufbügeln (HH650) 80 x 150 cm
- festes Vlies zum Aufbügeln (S320) 80 x 90 cm
- festes Vlies zum Aufbügeln (S520) 20 x 45 cm
- Rasterquick Dreieck 150 x 90 cm alles von Freudenberg
- 70 cm Reißverschluss Meterware (6 mm) in Violett incl. 1 Schieber
- 4 Bodennägel
- 2 Ringe zum Schrauben 4 cm
- 2 Karabinerhaken
- 2 D-Ringe Stegbreite 4 cm
- 2,30 m Gurtband in Grün 4 cm breit von Union Knopf
- 3 m Kordel 3 – 4 mm Durchmesser

Zuschneiden

(in den Zuschnittmaßen ist eine Nahtzugabe von 0,75 cm enthalten)

- Stoff A 2-mal 40 x 40 cm (Vorder- und Rückseite), 2-mal 15 x 22 cm (Seitenteile), 1-mal 15 x 40 cm (Boden), 2-mal 10 x 55 cm (Reißverschlussenteil), 2-mal 5 x 50 cm (Zierstreifen kurze Träger), 1-mal 5 x 130 cm (Zierstreifen langer Träger), 2-mal 5 x 10 cm (Zierstreifen/ Schlaufen)
- Stoff B 2-mal 40 x 40 cm (Futter/Vorder- und Rückseite), 2-mal 15 x 22 cm (Futter/ Seitenteile), 1-mal 15 x 40 cm (Futter/ Boden), 2-mal 2,5 x 140 cm (Keder)
- (HH650) 2-mal 40 x 40 cm (Einlage/ Vorder- und Rückseite), 2-mal 15 x 22 cm (Einlage/Seitenteile), 1-mal 15 x 40 cm (Einlage/Boden), 2-mal 5 x 55 cm (Einlage/ Reißverschlussenteil), 2-mal 40 x 40 cm (Futter/Vorder- und Rückseite), 2-mal 15 x 22 cm (Futter/Seitenteile), 1-mal 15 x 40 cm (Futter/Boden)
- (S320) 2-mal 40 x 40 cm (Einlage/Vorder- und Rückseite), 2-mal 15 x 22 cm (Einlage/ Seitenteile), 1-mal 15 x 40 cm (Einlage/ Boden)
- (S520) 1-mal 11 x 34 cm (Einlage/Boden)

- Rasterquick 2-mal 40 x 40 cm (Einlage/ Vorder- und Rückseite), 2-mal 15 x 22 cm (Einlage/Seitenteile), 1-mal 15 x 40 cm (Einlage/Boden), 2-mal 40 x 40 cm (Futter/Vorder- und Rückseite), 2-mal 15 x 22 cm (Futter/Seitenteile), 1-mal 15 x 40 cm (Futter/Boden)
- Gurtband 2-mal 50 cm (kurze Träger), 1-mal 130 cm (langer Träger), 2-mal 10 cm (Schlaufen für die D-Ringe an den Seiten)

Nähen

Den **Keder** vorbereiten (siehe S. 28).

Für die **Zierstreifen** der Träger und der Schlaufen die langen Kanten der Streifen nach links auf die Trägermitte umschlagen und bügeln. Die fertigen Streifen sollen eine Breite von ca. 2,5 cm haben, die unversäuberten Kanten liegen in der Mitte der Streifenrückseite. Die Streifen mit der Rückseite auf die entsprechenden Gurtbandabschnitte legen und beidseitig knappkantig aufsteppen.

Die Enden des **langen Trägers** zunächst 1 cm, dann nochmals 4 cm auf die Rückseite umschlagen, je einen Ring zum Schrauben auf die Trägerenden ziehen und die Trägerenden auf dem Träger feststeppen. An den Ringen je einen Karabinerhaken befestigen.

Die **Schlaufen** zur Hälfte legen und je einen D-Ring einlegen.

Für die **Vorder- und Rückseite** die Stoffquadrate und die dazugehörigen Vlies- und Rasterquickzuschnitte wie folgt aufeinander legen: Stoff A (linke Seite weist nach oben – S320 unbeschichtete Seite weist nach oben – HH650 – Rasterquick bedruckte Seite weist nach oben. Alle Lagen durch Bügeln mit Dampf miteinander verbinden. Dann die Teile steppen, dazu von links auf den Linien des Rasterquick nähen. Da von links genäht wird, das Multicolorgarn als Unterfaden benutzen.

Die Zuschnitte für die **Seitenteile** und den **Boden** für die Außenseite der Tasche in gleicher Weise vorbereiten und steppen. Anschließend alle Teile für die Taschenaußenseite zuschneiden (Schemazeichnung 1 + 2). Zum Schneiden der Rundungen am Boden einen Teller mit 15 cm Durchmesser verwenden, für die Rundungen an der oberen Kante einen Teller von ca. 28 cm.

Großgemusterte Blumenmotive und tolle Farben machen diese Tasche zu einem echten Blickfang.



Flower Power



Für das **Reißverschluss**teil die Streifen der Länge nach zur Hälfte falten (5 x 55 cm) und bügeln. Je einen Streifen HH650 zwischen die Stofflagen bügeln, so dass die drei Lagen miteinander verbunden werden. Am Stoffbruch den Reißverschluss einnähen, den Schieber auf den Reißverschluss ziehen und den Reißverschluss auf die erforderliche Länge kürzen.

Die Seitenteile rechts und links neben das Vorderteil der Tasche legen. Den Abstand von Seitenteil zu Seitenteil messen (über die Oberkante der Vorderseite) und das Reißverschlussteil in der gemessenen Größe zuzügl. Nahtzugabe zuschneiden.

An die Oberkanten der Seitenteile das Reißverschlussteil, an die Unterkanten den Boden annähen, so dass ein Ring entsteht. Dabei je eine Schlaufe beim Zusammennähen mitfassen. Den S520 Zuschnitt von innen auf den Boden bügeln und die Bodennägel einsetzen.

An den kurzen Trägern die Enden 1 cm auf die Rückseite umschlagen und auf die Vorder- und Rückseite steppen (Schemazeichnung 2). Der Abstand der Trägerenden zur Oberkante beträgt ca. 8 cm.

Das **Futter** in gleicher Weise wie die Außentasche arbeiten. Jedoch **ohne** S320. Die Materialien wie folgt aufeinanderbügeln:
Futterzuschnitt –
HH650 Zuschnitt –
Rasterquickzuschnitt. Die Teile ebenfalls steppen und wie die Teile der Außentasche, jedoch 0,5 cm kleiner, zuschneiden. Auf Wunsch können aus den Reststoffen Innentaschen angefertigt werden.

Zusammensetzen

Die Taschenvorderseite und -rückseite in den vorbereiteten Ring einsetzen, dabei je einen Kederstreifen zwischen die Stofflagen legen, auf die erforderliche Länge kürzen und beim Zusammennähen mitfassen. Die Nahtzugabe an der Oberkante des Futters auf die linke Seite umschlagen. Das Futter in die Tasche stecken und von Hand am Reißverschlussteil annähen.

Die Schemazeichnungen finden Sie auf Bogen A.

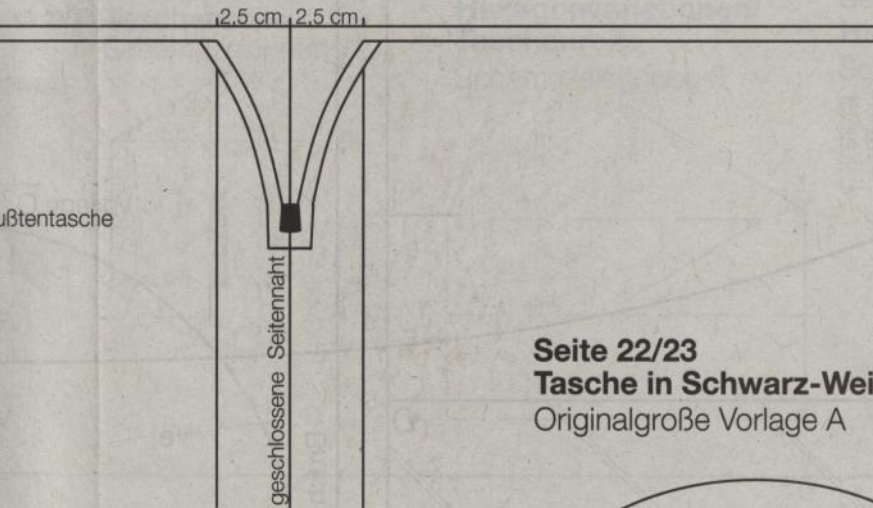


Arbeitsbogen **A**
Lena's
PATCHWORK

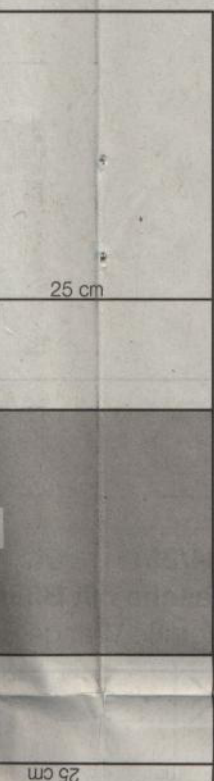
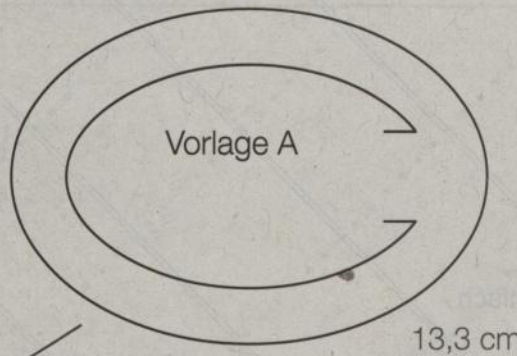
- PW 030 / AE 245 -

Anleitungen zu den Modellen
finden Sie im Heft

Weiß



Seite 22/23
Tasche in Schwarz-Weiß/Reißverschlussanhänger
Originalgröße Vorlage A



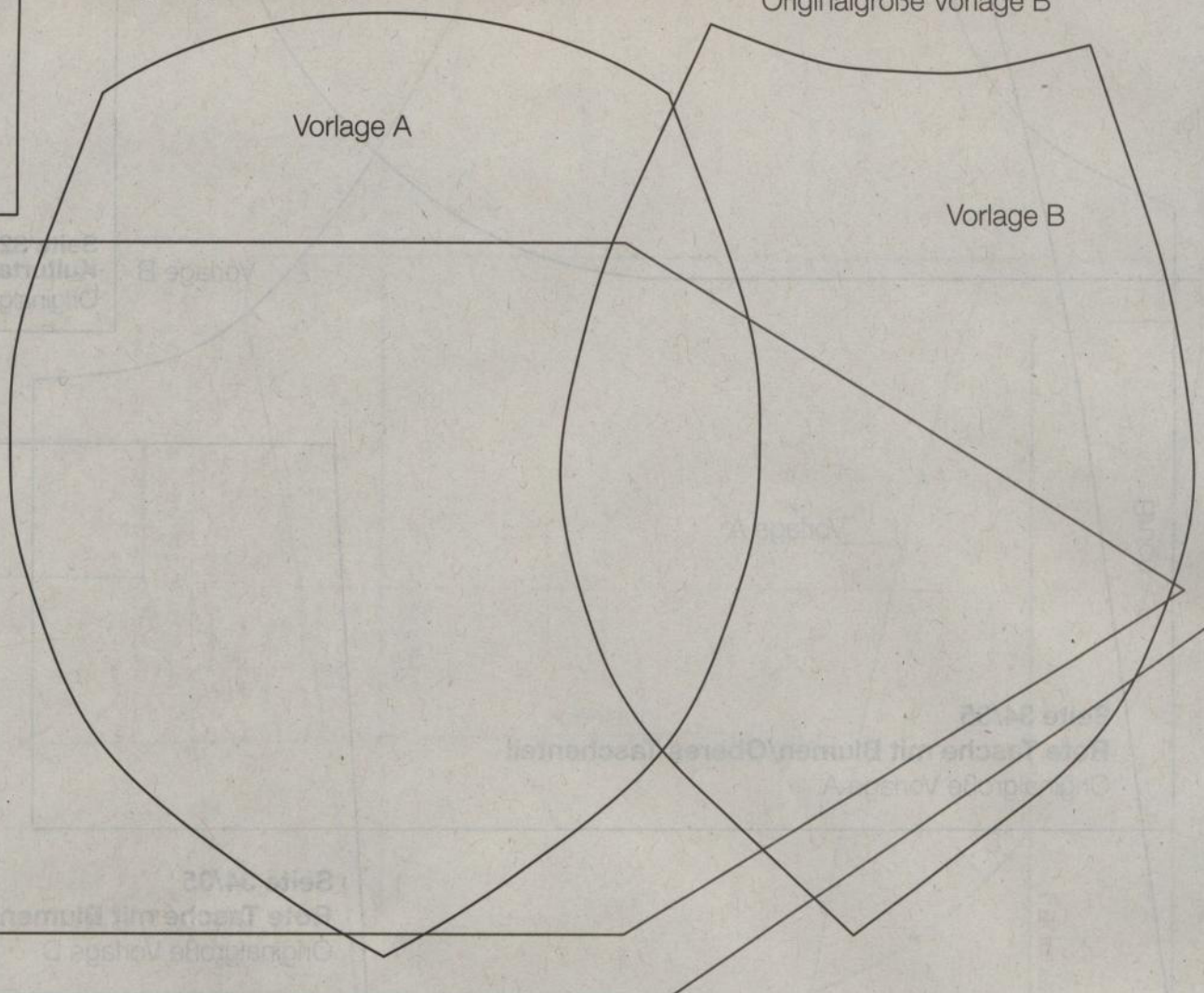
Seite 24/25
Kosmetiktäschchen
aus Krawatten/Vorder- und Rückseite
Originalgröße Vorlage A

Seite 24/25
Kosmetiktäschchen
aus Krawatten/Seitenteil
Originalgröße Vorlage B

85 cm

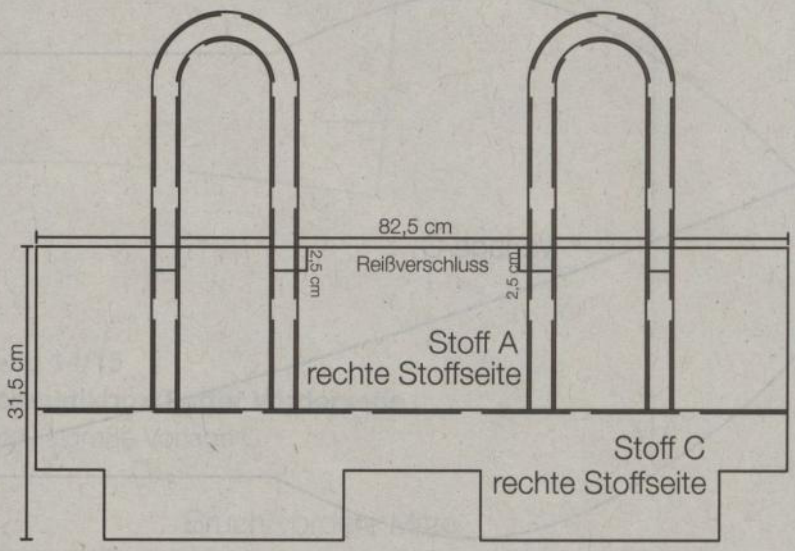
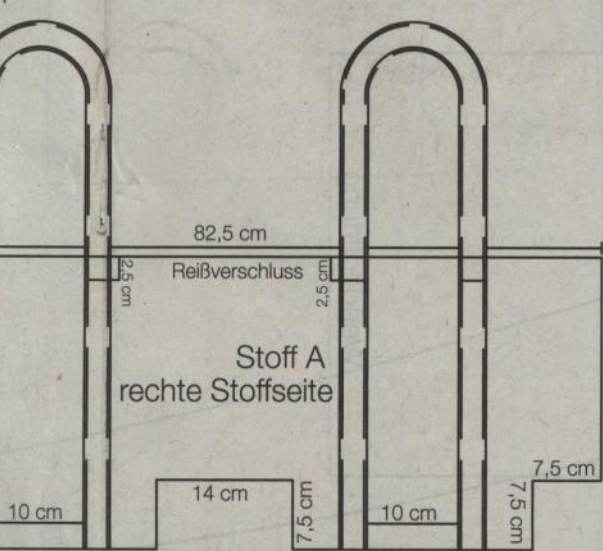
Seite 24/25
**Kosmetiktäschchen
 aus Krawatten/Vorder- und Rückseite**
 Originalgroße Vorlage A

Seite 24/25
**Kosmetiktäschchen
 aus Krawatten/Seitenteil**
 Originalgroße Vorlage B

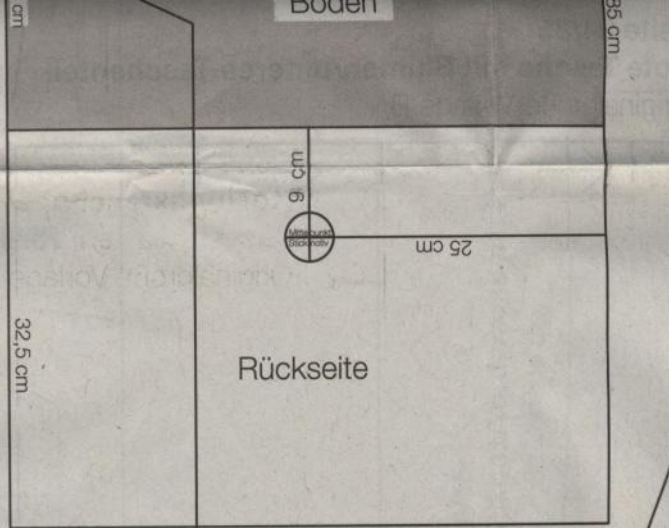


gemustertem Stoff/Aufnähen der Träger
 Schemazeichnung 2; Maße = Zuschnittmaße
 - - - - - = Stepplinie

Seite 30/31
Tasche mit gemustertem Stoff/Aufnähen des Bodens
 Schemazeichnung 3; Maße = Zuschnittmaße
 - - - - - = Stepplinie



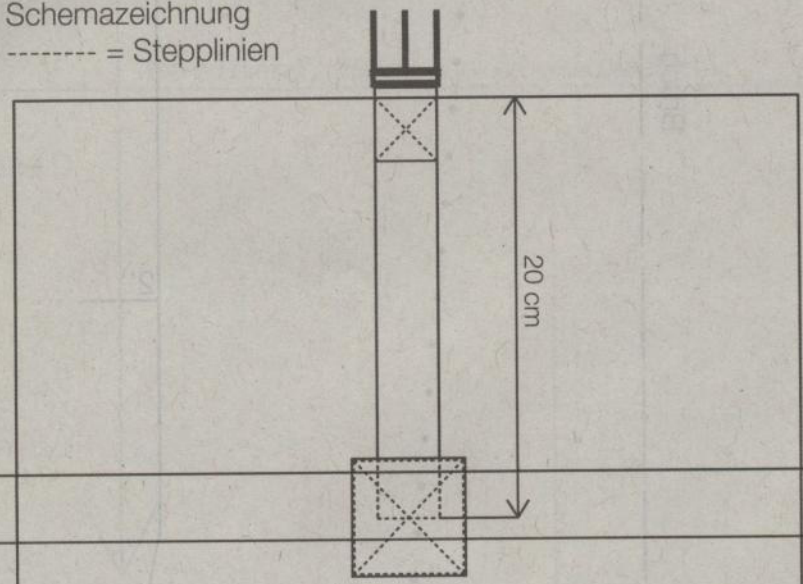
7,5 cm
7,5 cm



Vorlage A

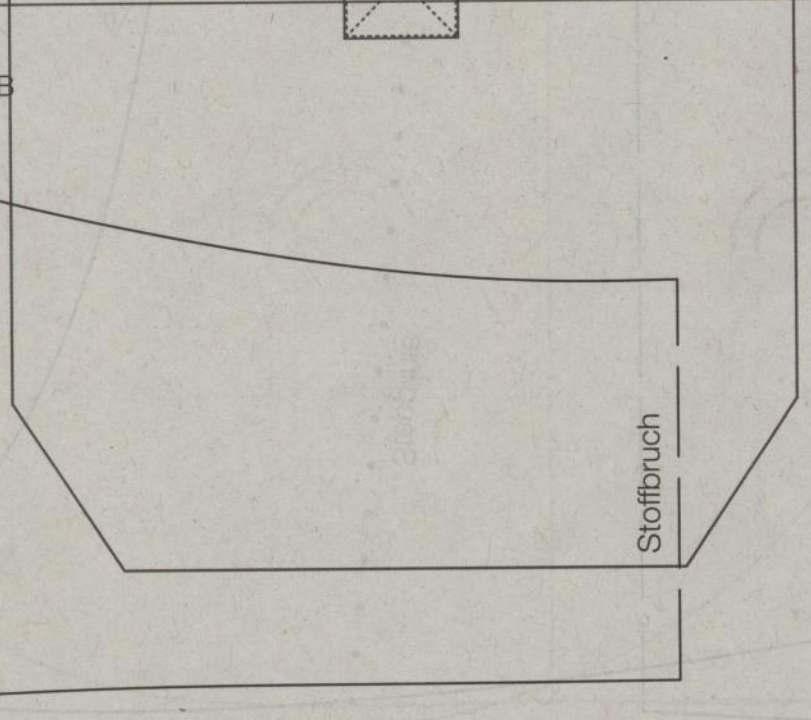
Seite 12/13
Tasche Flying Geese/Boden
Originalgröße Vorlage B

Seite 12/13
Tasche Flying Geese/Rückseite
Schemazeichnung
----- = Steplinien



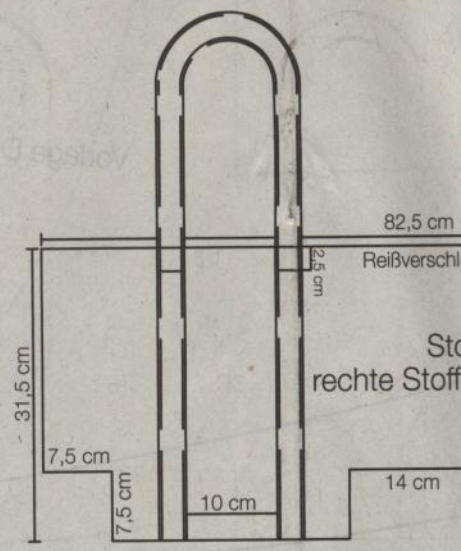
Vorlage B

Seite 52-54
Falttasche/Träger
Originalgröße Vorlage B



Vorlage B

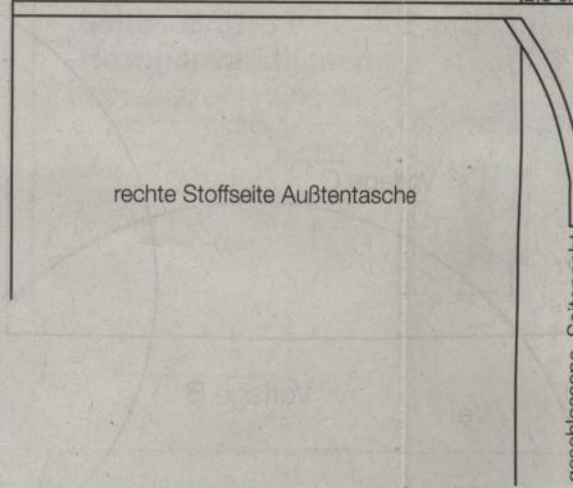
Seite 30/31
Tasche mit gemustertem Stoff
Schemazeichnung 2; Maße = Zus
----- = Steplinie



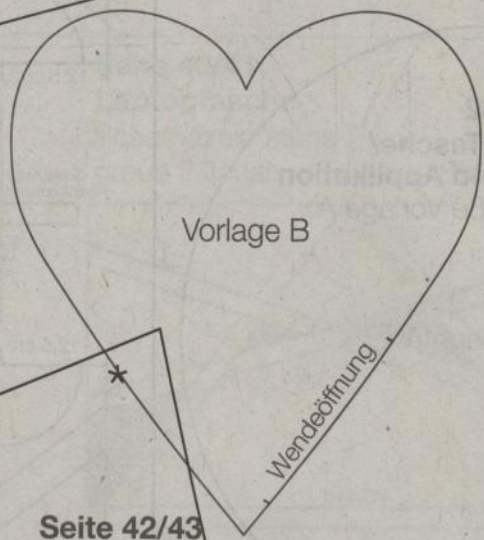
Stoffbruch

Diese Kante am
Stoffbruch
anlegen

Seite 22/23
Tasche in Schwarz-Weiß
Schemazeichnung



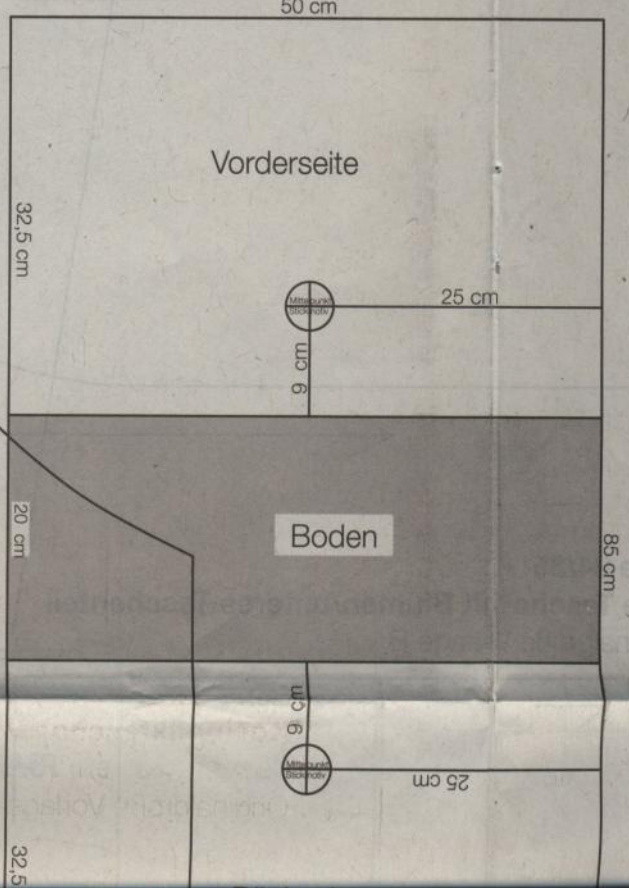
Ansatz Seitenteil



Seite 42/43
Runde Kindertasche/Herz
Originalgröße Vorlage B

Vorlage A

Seite 48/49
Bestickter Cityshopper
Schemazeichnung



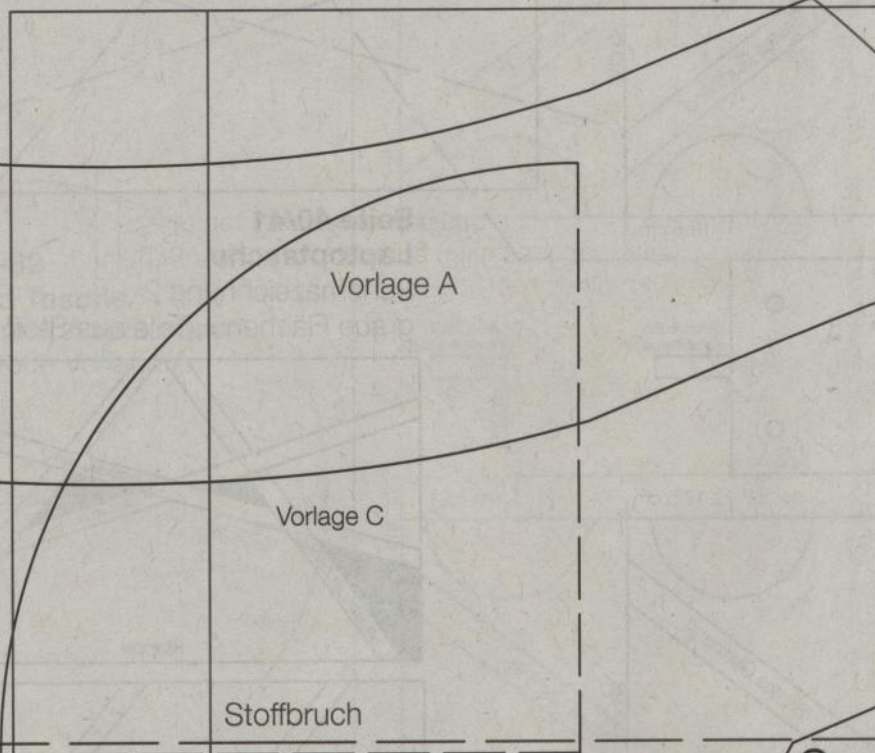
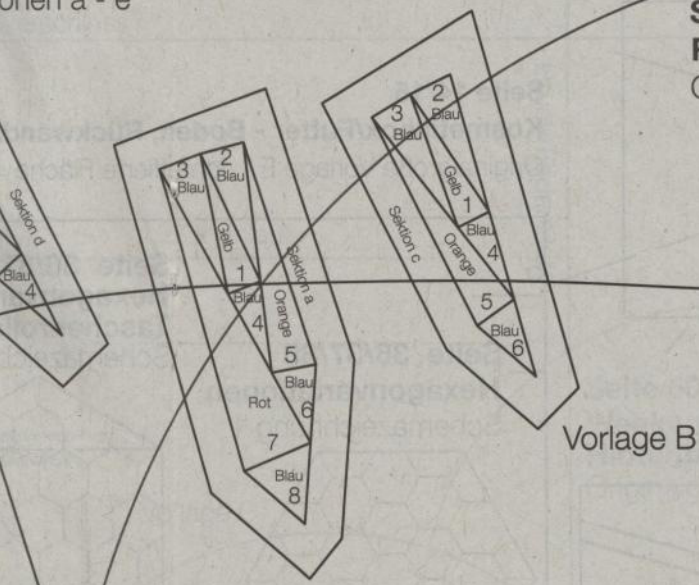
tende 17,5 cm

7,5 cm

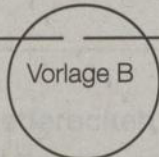
7,5 cm

6-9
 de Tasche mit
 ners Kompass/Mariners Kompass
 algröße spiegelverkehrte Vorlage A
 onen a - e

Seite 42/43
 Runde Kindertasche/Vorder- und Rückseite
 Originalgröße Vorlage A

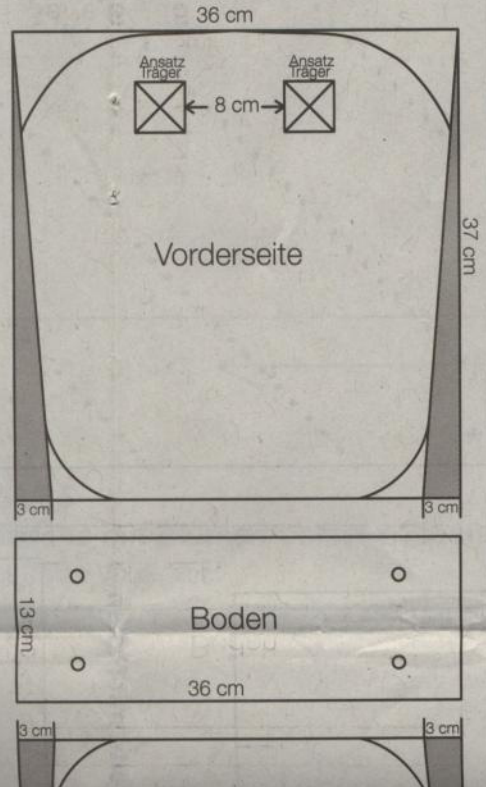


Seite 6-9
 Runde Tasche mit
 Mariners Kompass/
 Mittelkreis
 Originalgröße Vorlage B



Seite 6-9
 Runde Tasche mit Mariners Kompass/
 Viertelkreis für Taschenvorder- und -rückseite
 Originalgröße Vorlage C

Seite 64/65
 Flower Bag/Vorderseite,
 Boden, Rückseite
 Schemazeichnung 2

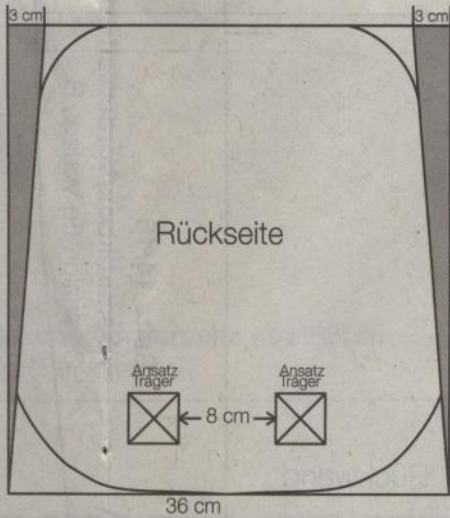
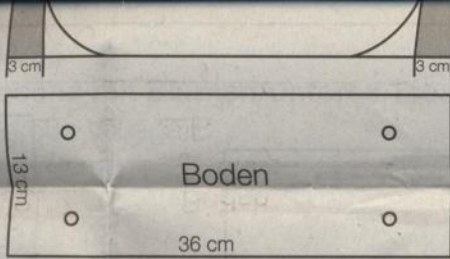


Obere Kante Tasche
 Obere Kante Futter

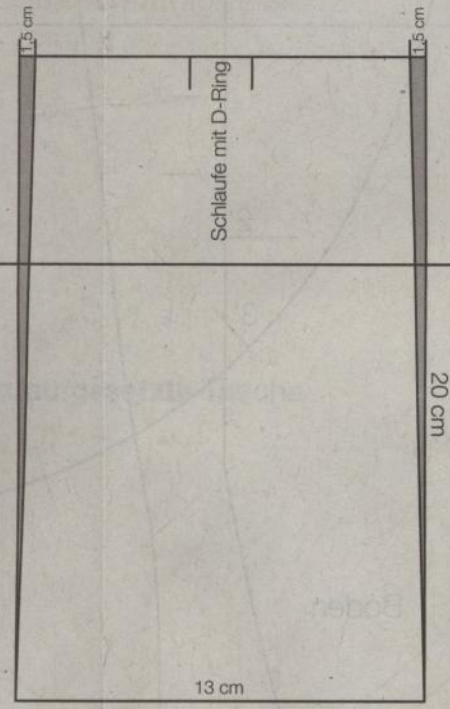
Seite 30/31
 Tasche mit gemustertem Stoff/Tasche auß
 Schemazeichnung 1; Maße = Zuschnittmaße



Seite 52-54
 Falttasche/Seitennahtverstärkung
 Originalgröße Vorlage C



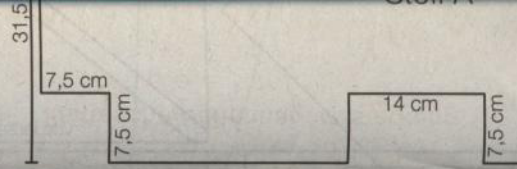
Seite 64/65
Flower Bag/Seitenteil
 Schemazeichnung 1



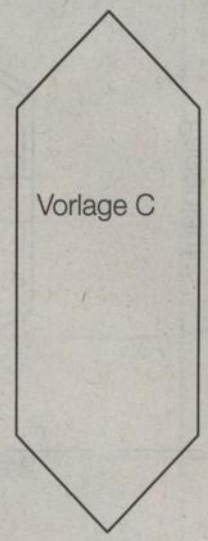
Vorlage A

gesetzte Tasche
 ge A Wendeöffnung

Seite 12/13
Tasche Flying Geese/Taschenkörper
 Originalgröße Vorlage A
 ----- = Stepplinien



Seite 52-54
Faleltasche/Seitennahtverstärkung
 Originalgröße Vorlage C



Umschlag

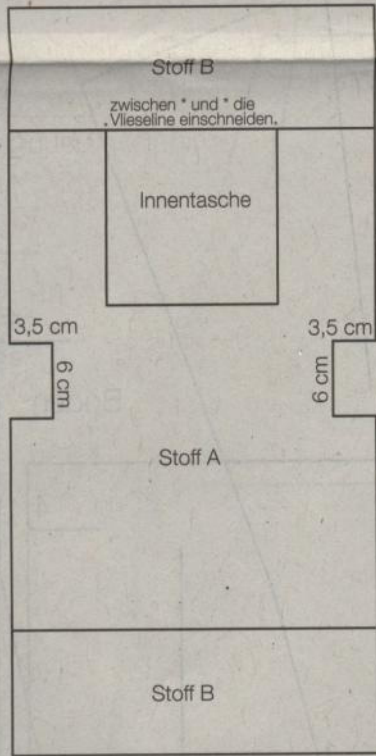
Ansatz Schlaufenabdeckung und Schlaufe (Mitte) auf der rechten Seite der Taschenrückseite

Stoffbruch

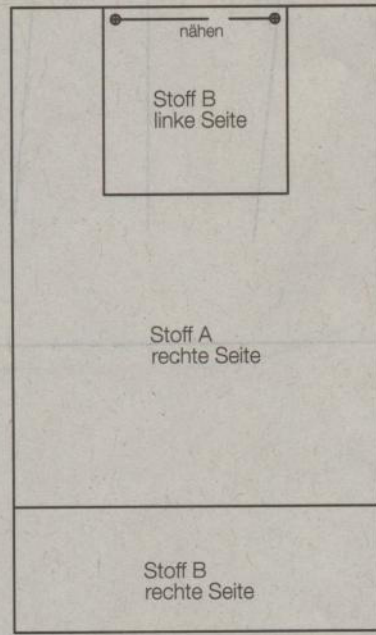
Ansatz Knopf (Mitte) auf der Taschenvorderseite und Ansatz Verstärkung (Mitte) auf der linken Seite der Taschenvorderseite

Seite 52-54
Faleltasche/Vorder- und Rückseite
 Originalgröße Vorlage A

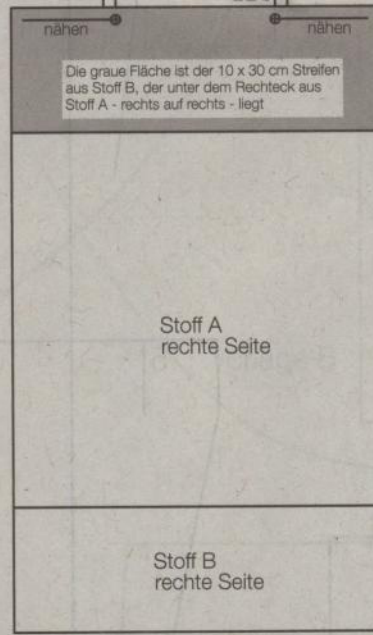
Seite 10/11
Kleine Wendetasche
 Schemazeichnung 4



Seite 10/11
Kleine Wendetasche
 Schemazeichnung 1



Falte einlegen →



Seite 10/11
Kleine Wendetasche
 Schemazeichnung 3

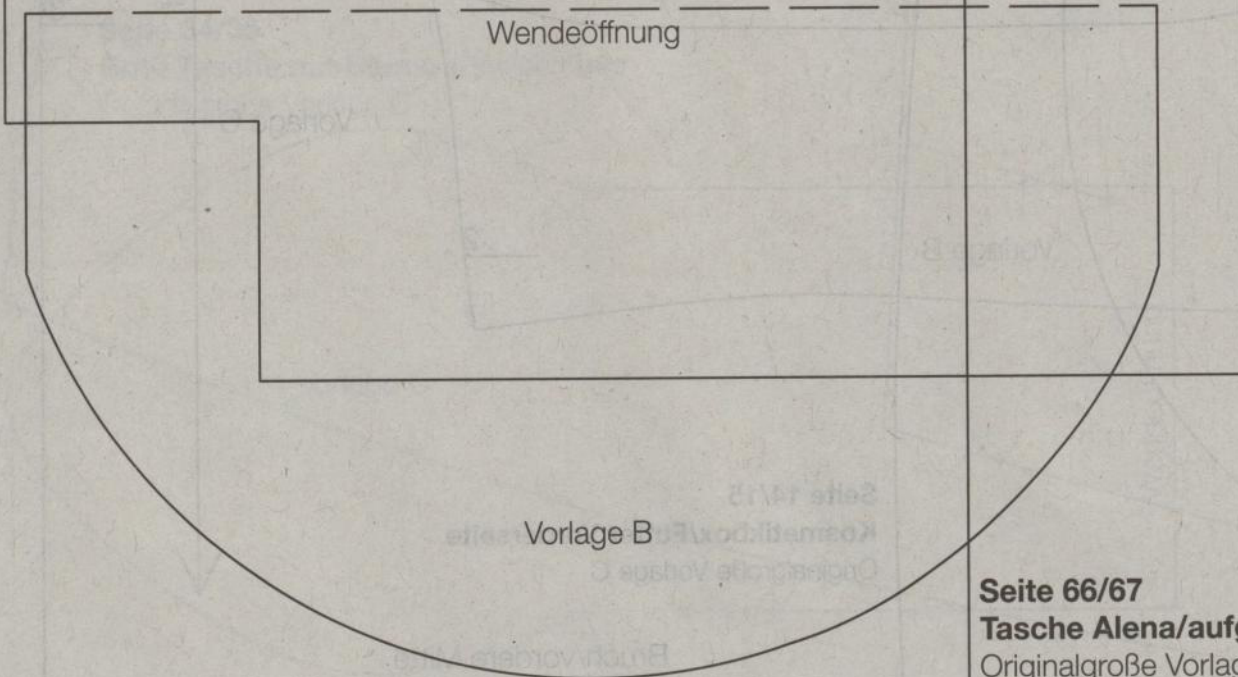
Seite 10/11
Kleine Wendetasche
 Schemazeichnung 2



Vorlage A

Stoffbruch

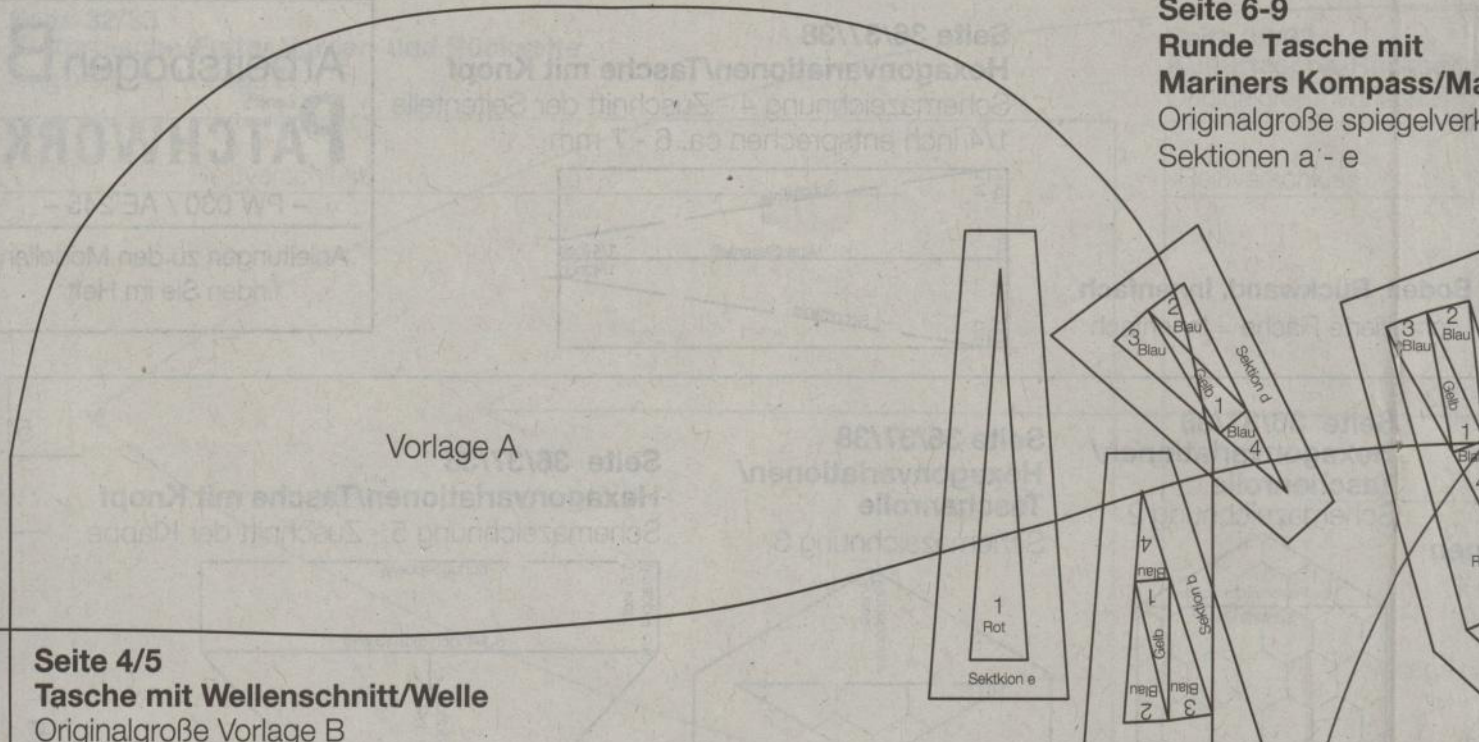
Seite 66/67
Tasche Alena/Klappe
 Originalgroße Vorlage B



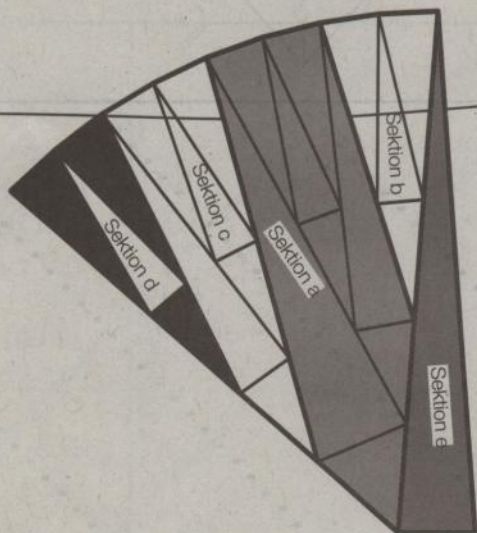
Seite 66/67
Tasche Alena/aufgesetzte Tasche
 Originalgroße Vorlage A



Seite 6-9
Runde Tasche mit
Mariners Kompass/Mariners Kompass
 Originalgröße spiegelverke
 Sektionen a - e



Seite 4/5
Tasche mit Wellenschnitt/Welle
 Originalgröße Vorlage B

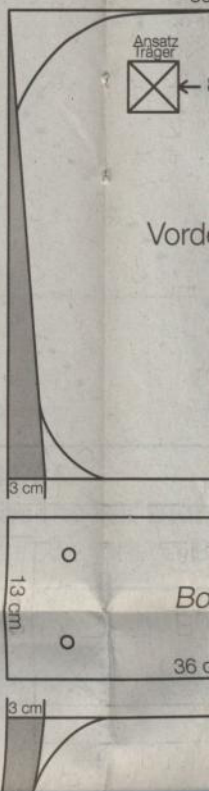


Seite 6-9
Runde Tasche mit Mariners Kompass/
Mariners Kompass
 Schemazeichnung
 Zusammensetzen der Sektionen a - e

Seite 4/5
Tasche mit Wellenschnitt/Boden
 Originalgröße Vorlage A

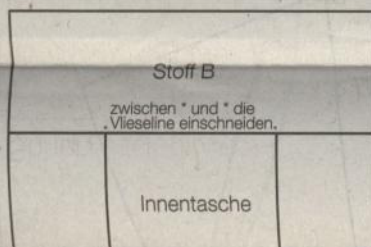
Stoffbruch

Seite 64/65
Flower Bag/Vorlage
Boden, Rückseite
 Schemazeichnung

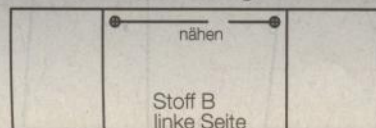


Seite 28/29
Eckige Kindertasche/Vorder- und Rückseite
 Originalgröße Vorlage A

Seite 10/11
Kleine Wendetasche
 Schemazeichnung 4



Seite 10/11
Kleine Wendetasche
 Schemazeichnung 1



Falte einlegen

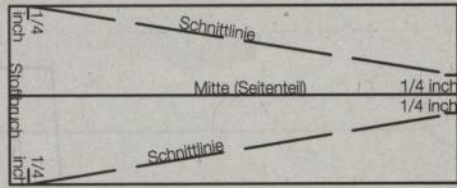
*



Seite 36/37/38

Hexagonvariationen/Tasche mit Knopf

Schemazeichnung 4 - Zuschnitt der Seitenteile
 1/4 inch entsprechen ca. 6 - 7 mm



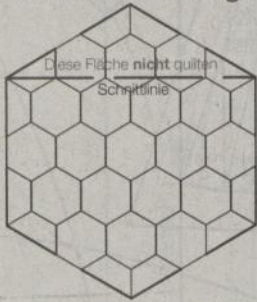
Arbeitsbogen **B**
 Lena's
PATCHWORK

- PW 030 / AE 245 -

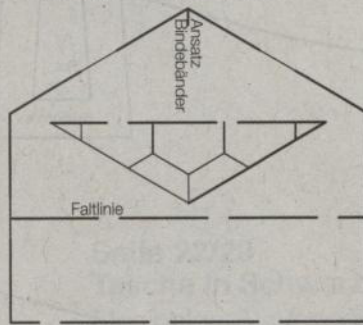
Anleitungen zu den Modellen
 finden Sie im Heft

- Boden, Rückwand, Innenfach
 E - schraffierte Fläche = Innenfach

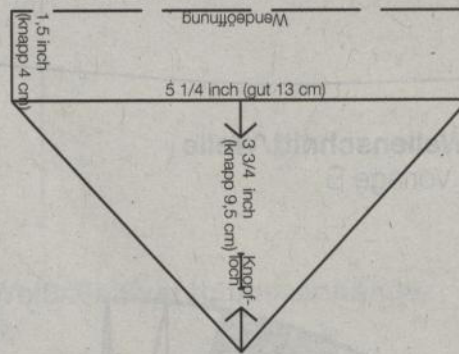
Seite 36/37/38
 Hexagonvariationen/
 Taschenrolle
 Schemazeichnung 2



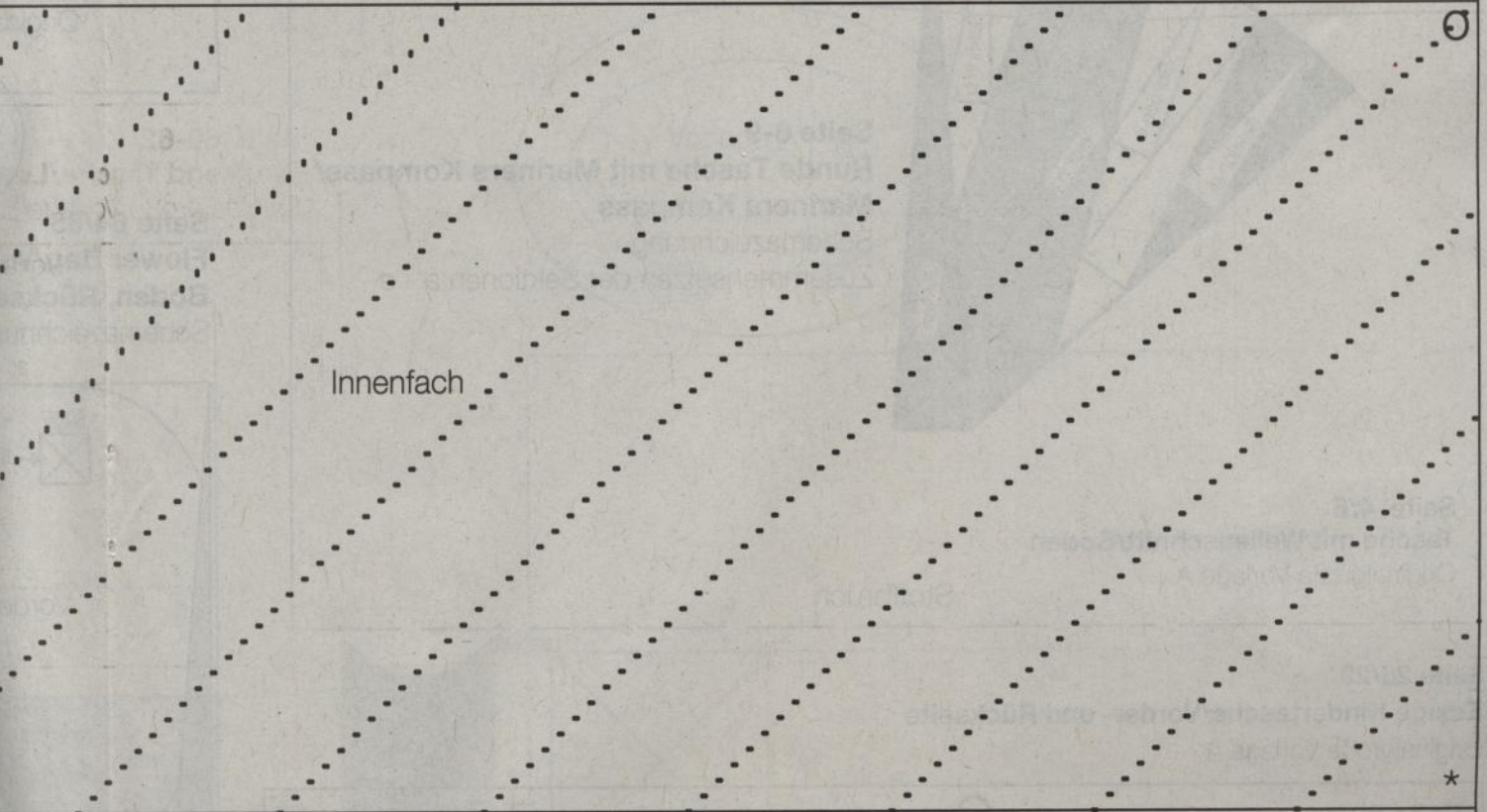
Seite 36/37/38
 Hexagonvariationen/
 Taschenrolle
 Schemazeichnung 3



Seite 36/37/38
 Hexagonvariationen/Tasche mit Knopf
 Schemazeichnung 5 - Zuschnitt der Klappe



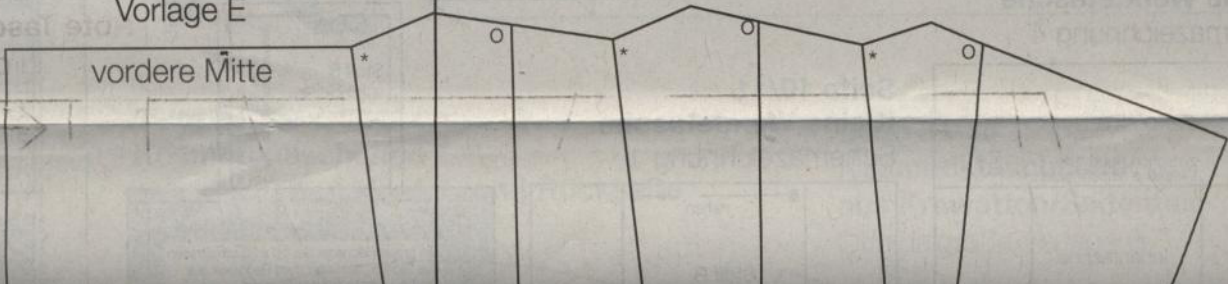
Rückwand
 incl. Innenfach



Vorlage E

vordere Mitte

seite mit Falten



Seite 14/15

Kosmetikbox/Vorderseite mit Falten

Originalgröße Vorlage B

Vorlage E

vordere Mitte

*

o

*

o

*

o

4

Boden

5

4

Fadenlauf

Fadenlauf

1

3'

Fadenlauf

3

Vorlage C

Vorlage B

2

Seite 14/15

Kosmetikbox/Futter Vorderseite

Originalgröße Vorlage C

Bruch/vordere Mitte

Vorderseite

Zwische

Seite 36/37/38
Hexagonvariationen
Tasche mit Reißverschluss
Schemazeichnung 6



Fadenlauf

4'

Seite 14/15
Kosmetikbox/Vorderseite mit Falten
Originalgroße Vorlage B

Vorlage A

Seite 14/15
Kosmetikbox/Deckel
Originalgroße Vorlage D

Rückwand

Wendeöffnung

Fadenlauf

Bis zu dieser Linie den Deckel einschieben

Vorlage D

2'

3'

Boden

Fadenlauf

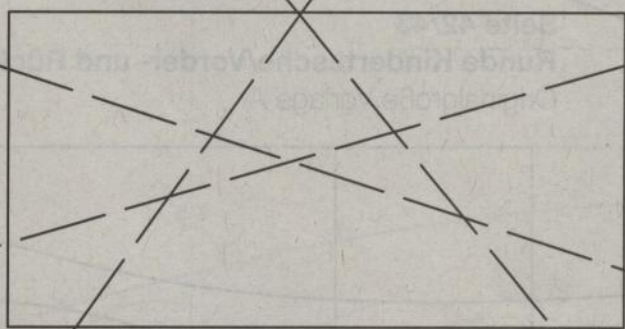
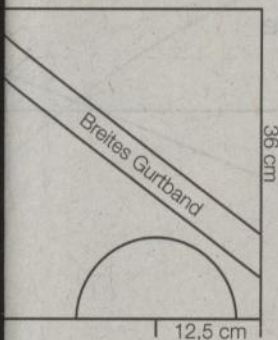
1'

Seite 40/41

Laptoptasche

Schemazeichnung 1

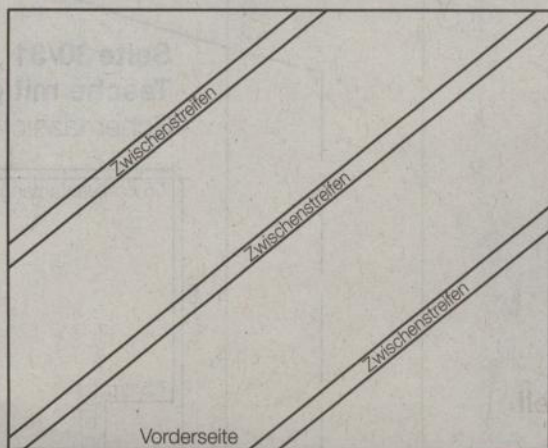
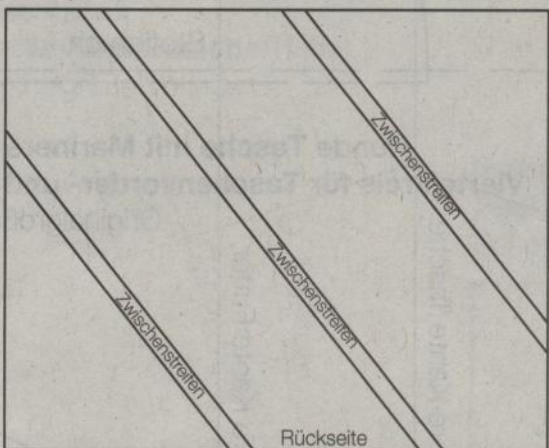
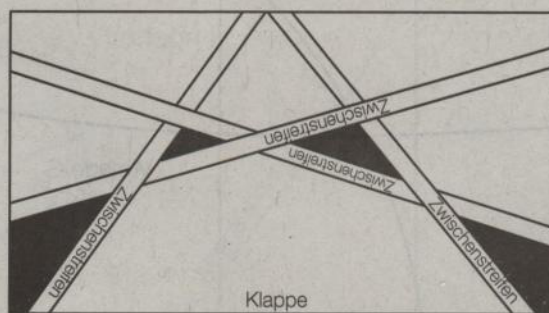
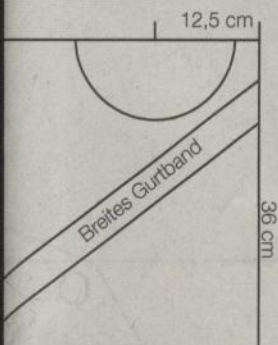
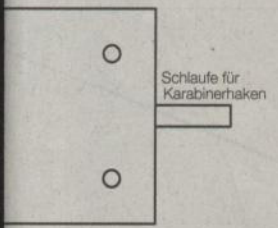
----- = Schnittlinien



Seite 40/41 Laptoptasche

Schemazeichnung 2

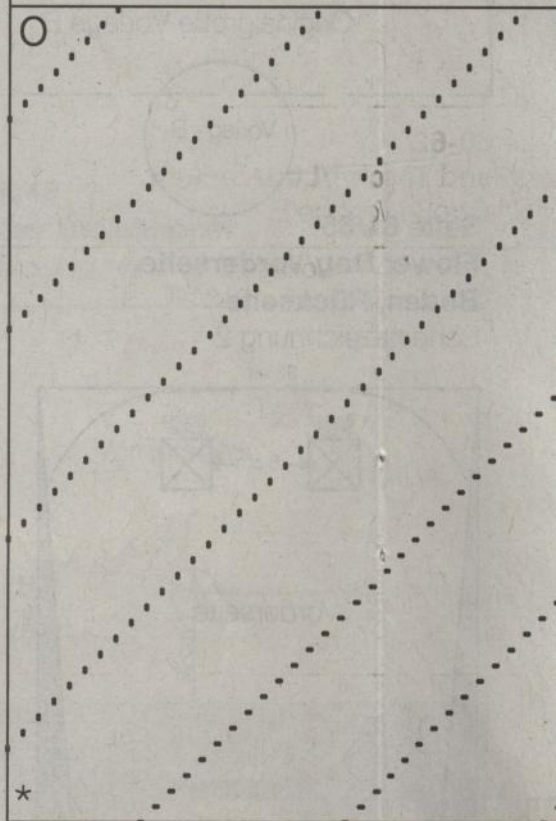
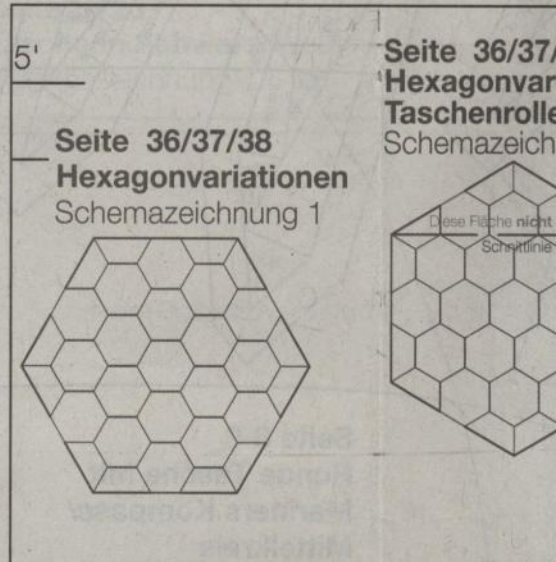
graue Flächen = Teile aus Stoff B



Seite 14/15

Kosmetikbox/Futter - Boden, Rückwand,

Originalgröße Vorlage E - schraffierte Fläche =



Seite 36/37/38

Hexagonvariationen

Tasche mit Reißverschluss

Schemazeichnung 6

erseite mit Falten

B

Seite 32/33
Kulturtasche/Rückseite
Originalgröße Vorlage B

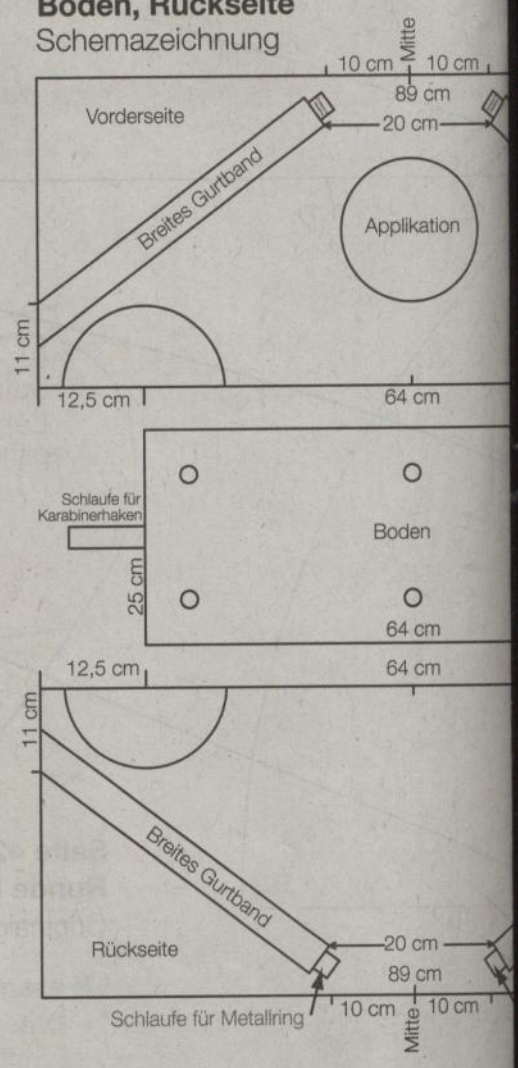
verschluss

Fadenlauf

Bruch/Fadenlauf

Seite 32/33
Kulturtasche/Boden
Originalgröße Vorlage C

Seite 60-62
Weekend Tasche/Vorderseite,
Boden, Rückseite
Schemazeichnung



Seite 60-62
Weekend Tasche/
Hintergrund Applikation
Originalgröße Vorlage A

Vorlage C

Vorlage B

Vorlage A

Seite 60-62
Weekend Tasche/Lederecken
Originalgröße Vorlage B

Vorlage B

Fadenlauf

Seite 34/35
rote Tasche mit Blumen/unteres Taschenteil
Originalgröße Vorlage B

Seite 14/15
Kreuzstich/Boden mit Rückseite

Seite 34/35
rote Tasche mit Blumen/unteres Taschenteil
Originalgröße Vorlage B

Seite 32/33
Kulturtasche/Vorderseite mit Falten
Originalgröße Vorlage A

Blumen/aufgesetzte Tasche
Vorlage D

Originalgröße Vorlage A

Vorlage A

Seite 14/15
Kosmetikbox/Boden mit Rückwand
Originalgröße Vorlage A

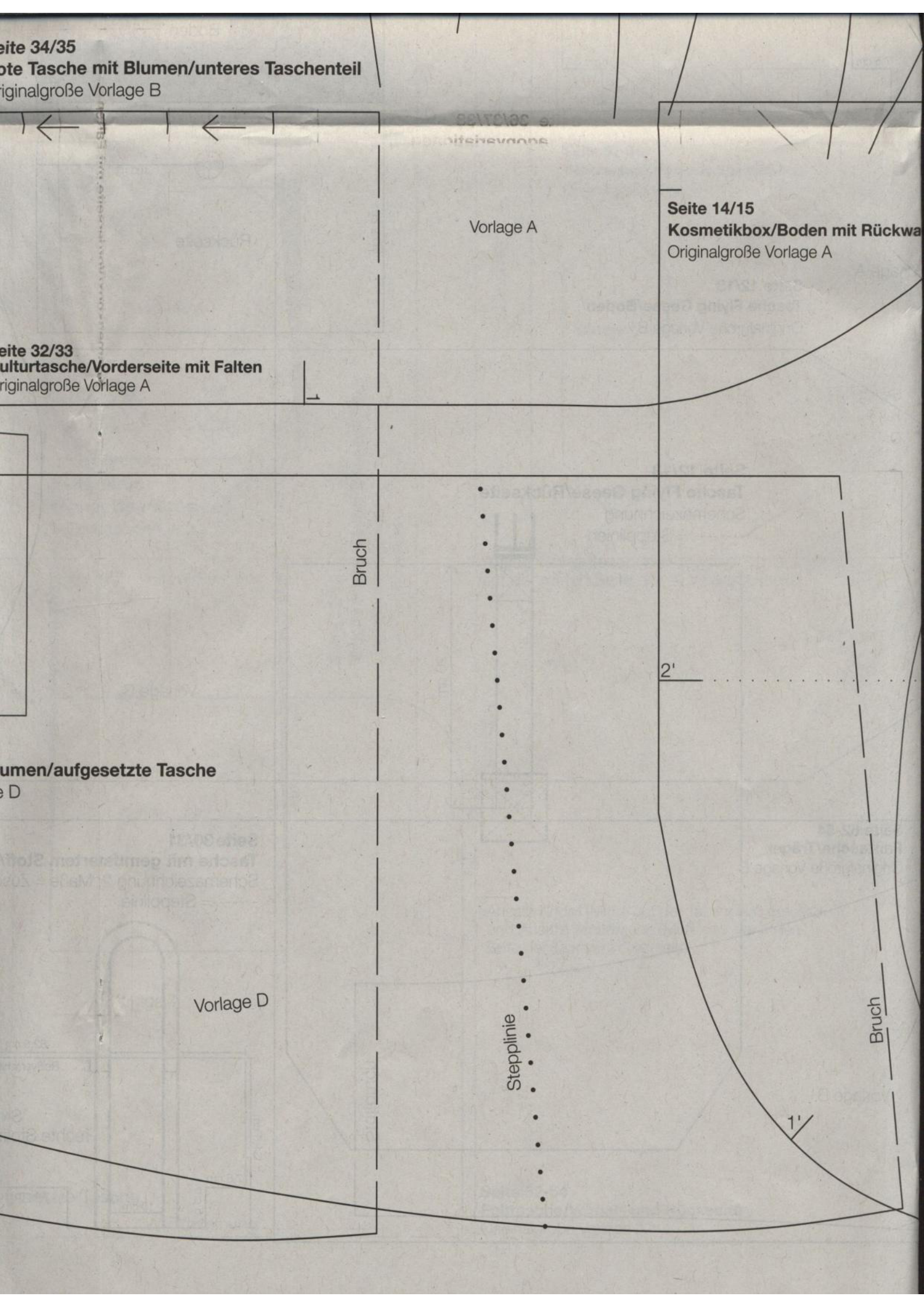
Bruch

Steppelinie

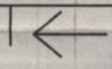
2'

1'

Bruch



Seite 34/35
Rote Tasche mit Blum
Originalgroße Vorlage B



Seite 32/33
Kultur tasche/Vordersei
Originalgroße Vorlage A

Vorlage B

Bruch

Vorlage A

Seite 34/35
Rote Tasche mit Blumen/Oberes Taschenteil
Originalgroße Vorlage A

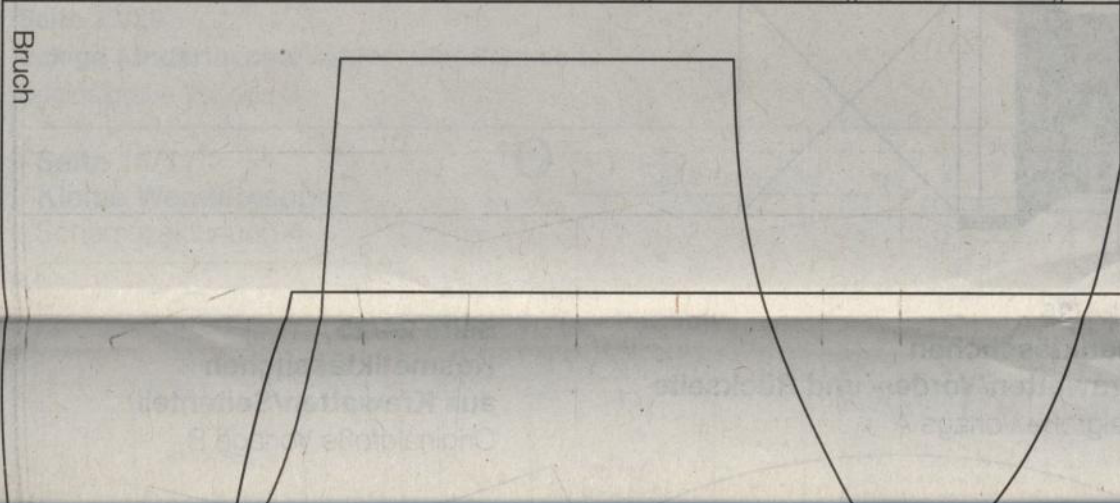
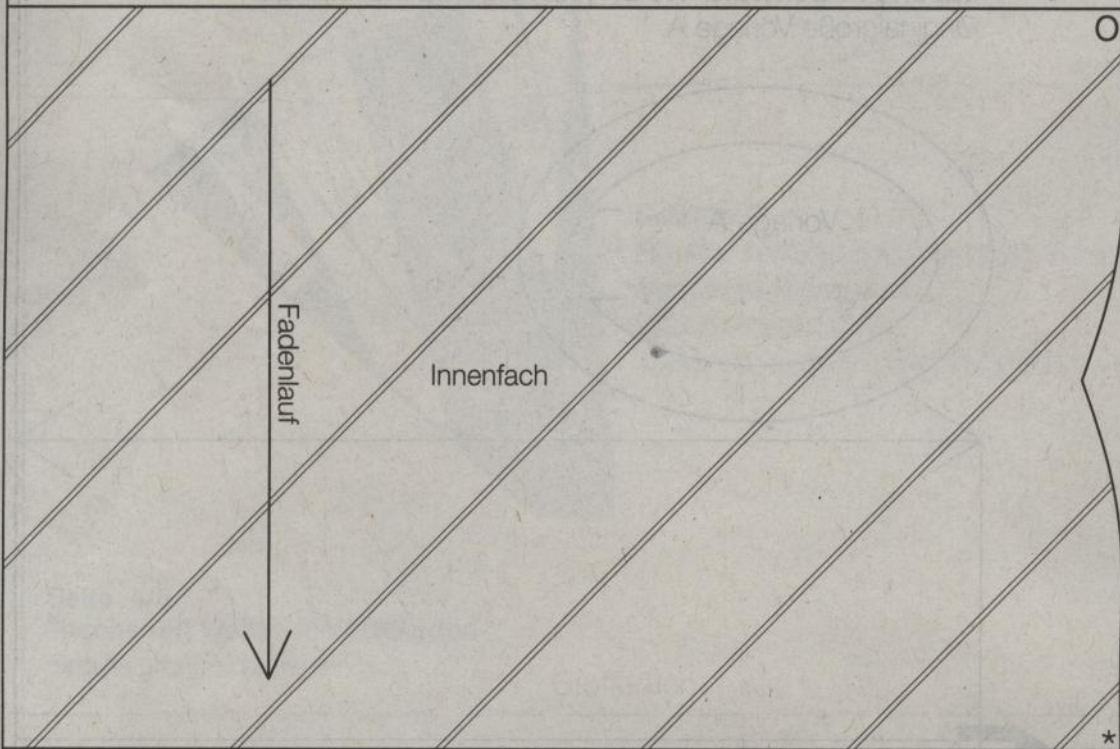
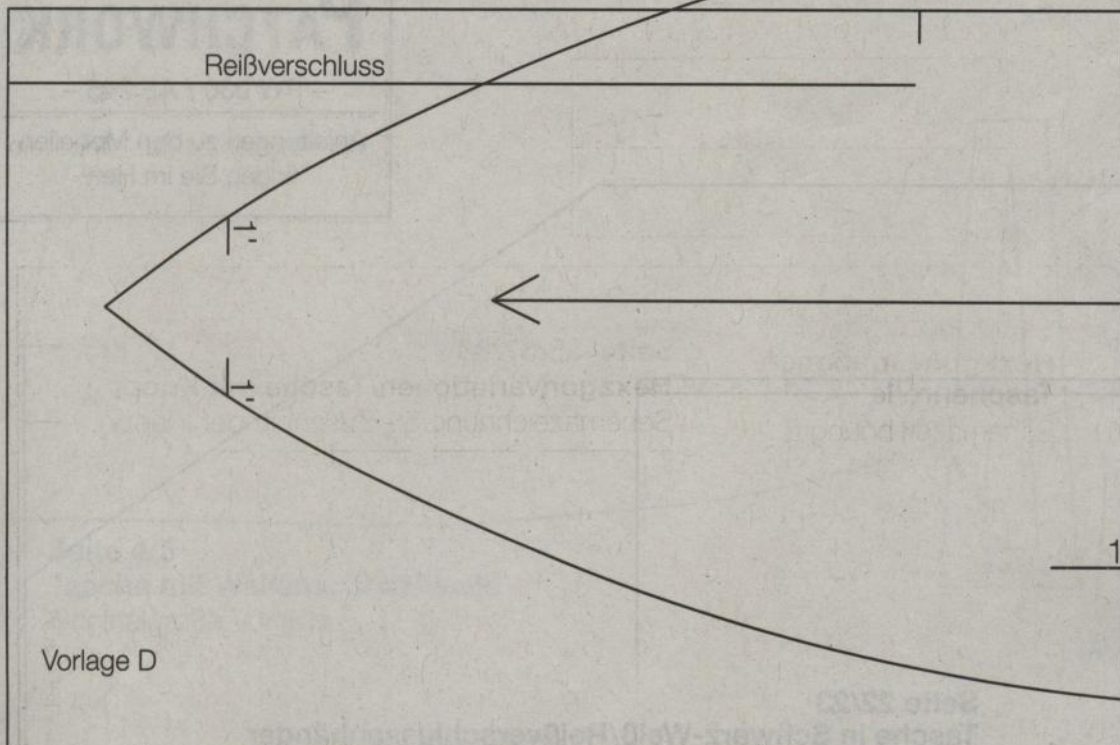
Seite 34/35
Rote Tasche mit Blumen/aufgesetzte T
Originalgroße Vorlage D

Seite 34/35
Rote Tasche mit Blumen/Verschluss
Originalgroße Vorlage C

Vorlage C

Wendeöffnung

Seite 32/33
Kulturtasche/Futter Vorder- und Rückseite
Originalgroße Vorlage D



Seite 32/33
Kulturtasche/Rückseite
Originalgroße Vorlage B

